

# FOLHA VERDE

*Diretora de Redação: Vera Terezinha Faccin Carpenedo-Bacharel em Comunicação Social-Jornalismo-*

*Reg. Prof. 5399/20/19RS-Especialista em Educação Popular*

*Rua Chapecó, 200 - Praça dos Migrantes - Caixa Postal, 109 - Cep: 78.455.000 - Telefax: (065) 549.1165*

ANO IX - Nº 158

Lucas do Rio Verde, segunda quinzena de fevereiro de 1995

Tiragem: 1.500 exemplares.

## Está aberto o I Fórum de Debates para o Desenvolvimento do Município

*Em reunião que contou com a presença de representantes dos vários segmentos da sociedade luquense, foi aberto o I Fórum de Debates para o Desenvolvimento de Lucas do Rio Verde. As comissões já estão trabalhando no levantamento de dados para elaboração do diagnóstico da realidade atual e subsídios para o Plano Municipal de Desenvolvimento. página 03*

## Instituído o Programa e a Comissão de Manejo e Conservação dos Solos e das Águas

Um roteiro de reuniões por todo o interior do Município para escolha dos representantes de cada micro bacia, culminou com a instituição Programa Integrado de Manejo e Conservação dos Solos e das Águas de Lucas do Rio Verde e da Comissão Municipal que cuidará do assunto. página 04



**oder Público concede anistia a devedores** página 04

**Abatedouro Portão do Rio Grande e os cuidados com a higiene e o meio ambiente** página 05



**ACILVE investe em prédio próprio** página 03

**8 de março: Dia Internacional da Mulher. Participe do Encontro Ecumênico na Linha União** página 10

**Promoção 9 anos "FOLHA VERDE"**  
Continua a promoção de aniversário dos 9 anos do jornal Folha Verde. Fazendo ou renovando sua assinatura anual, você concorre a uma bicicleta que será sorteada no dia 31 de maio, em frente à redação do Jornal, à rua Chapecó, 200 - Praça dos Migrantes. Aproveite e faça logo a sua!

**Antonio Joaquim propõe diminuição do número de deputados** página 08

**Situação da BR-163 preocupa prefeitos da região** página 07



**Soja: COOPERLUCAS recebe média de 30.000 sacas diárias** página 09

**Credilucas** páginas 06 e 07

## Governador vem a Lucas neste dia quatro

Nosso município estará recebendo neste sábado, quatro de março, o governador Dante de Oliveira, que vai abrir oficialmente a colheita de soja. É a segunda vez em menos de 50 dias, que Lucas do Rio Verde recebe a visita do Governador do Estado, que vem, desde a campanha eleitoral declarando que seu governo irá fortalecer o interior do Estado.

Da primeira vez que esteve aqui, em 13 de janeiro, o governador Dante de Oliveira veio lançar seu Plano Emergencial de Restauração de Estradas, que ele próprio chamou de "Plano Arranca Safra". Agora, Dante vem atendendo ao um convite do prefeito Paulo Nunes, para participar da inauguração de obras de sua administração e lançar oficialmente a colheita no Município. Colheita essa que, apesar das chuvas, está bem adiantada. Só a Cooperlucas tem recebido, neste mês de fevereiro, uma média de 30 mil sacas de soja por dia.



**Educação: Comunidade é chamada a participar** página 10

**SOCIAIS** página 11

**ESPORTES** página 12

# EDITORIAL

## Sociedade Organizada

Pode-se entender como sociedade organizada o meio em que os indivíduos encontram-se integrados através da busca de objetivos comuns definidos. Objetivos estes que devem levar esta mesma sociedade a atingir metas, também comuns e definidas que, em última instância, levem ao bem-estar da sociedade como um todo.

Cada dia mais a própria vida tem nos provada que é preciso que caminhemos de forma organizada. Não há mais espaço para decisões individuais e isoladas, quando o que queremos diz respeito ao conjunto. A necessidade de organização dos grupos sociais é imperativa e o engajamento destes é indispensável para que possamos desenvolver os programas que dizem respeito ao todo.

Na semana que passou a sociedade de Lucas do Rio Verde foi chamada a participar, através de seus grupos sociais organizados, da elaboração de um Plano de Desenvolvimento para o Município. O que somos e onde estamos? O que queremos ser e onde queremos chegar? De que forma chegaremos? Estas são algumas questões que nos foram lançadas e necessitamos encontrar respostas. As respostas serão o diagnóstico de nossa realidade atual, nosso potencial sócio-econômico e qual o panorama que podemos vislumbrar para o futuro. O tratamento para os problemas que forem detectados pelo diagnóstico também deve ser consenso da maioria. Só assim trará os resultados que todos esperamos.

Que a sociedade, através de seus vários segmentos, realmente se engaje com afinco neste trabalho. Lucas do Rio Verde espera este ato de cidadania de todos nós.

# CRICONILDO

**NAS ALTURAS** - pensa estar um determinado "político" ... acorda, meu amigo e coloque os pés no chão. Não queira apressar o processo... tudo tem seu tempo...

**A CHUVA** - que tem prejudicado a colheita e provocado erosão no solo, bem poderia "erodir" deste solo determinados oportunistas...

**SABEDORIA** - não se mede apenas pelo grau de conhecimento, mas também pelo grau de sensatez e pela capacidade de saber colocar-se no devido lugar, na hora certa...

**NO AUGÉ** - da bobeira ... não vou dizer quem ...

**O MÉRITO** - nem sempre é dado a quem realmente se empenhou melhor pela conquista ...

**CONVITE** - existem pessoas que são campeãs em fazer críticas e cobranças, mas quando convidadas a participar, não comparecem...

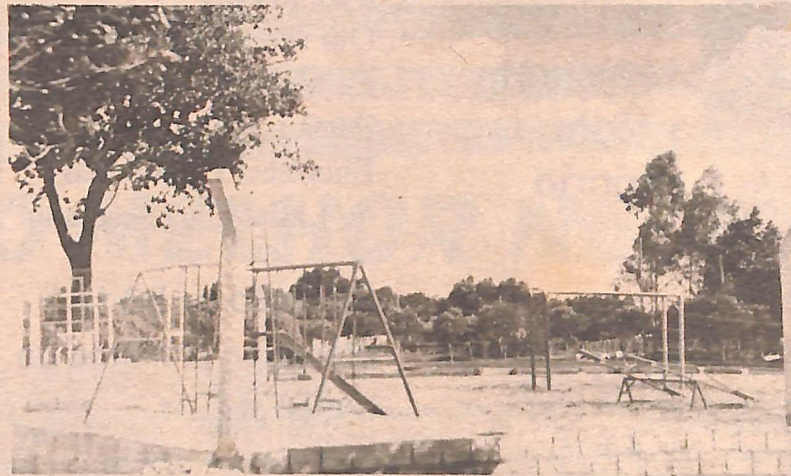
**PELA 163** - de carro ou de ônibus... assim o Governador deveria vir a Lucas - é o que dizem alguns produtores e empresários locais...

**SÚPLICA** - Governador! Sabemos que o senhor assumiu a menos de 60 dias, um Estado falido... Sabemos que a BR-163 pertence à jurisdição federal, mas, por favor, interceda por esta região produtora, ou nossa safra irá se perder ao longo das "crateras" da estrada ...

# REGISTROS



Mais um acidente na BR-163, próximo ao "Café da Hora". Por sorte não houve vítimas, mas a carga de soja foi toda ao chão...



A Praça General Danilo Venturini foi totalmente reformada e recebeu uma série de melhorias. Esta praça tem um significado histórico importante: marca a fundação do município de Lucas do Rio Verde.

## Cuiabá-Santarém

O presidente Fernando Henrique Cardoso, na entrevista coletiva concedida após seu pronunciamento sobre a reforma constitucional, reafirmou o compromisso de atender ao menos algumas das reivindicações imediatas da comunidade mato-grossense e amazônica. Manifestou, por exemplo, a intenção do Governo de investir no setor rodoviário, vital para o desenvolvimento da região Norte-Centro-Oeste. A primeira providência, segundo o Presidente, é a recuperação e conclusão da BR-163 Cuiabá-Santarém.

## SAFRA: Mato Grosso supera o Paraná na Soja

O Estado planta 2,2 milhões de hectares e pode colher até 6 milhões de toneladas, com rendimento médio de 45 sacas/ha., superando o Paraná que deve colher 5,2 milhões de toneladas, segundo a Conab.

A área plantada este ano no Estado representa um incremento de 11% em relação à safra 93/94. Segundo o vice-presidente da FAMATO, Homero Pereira, esse aumento foi consequência da liberação dos recursos do FCO para a aquisição de calcário, destinado à correção do solo.

Apesar da estimativa de safra recorde, Homero manifesta insatisfação dos produtores quanto às perspectivas do mercado que, segundo ele, são as piores possíveis uma vez que a soja é vendida em dólar e a defasagem cambial está em torno de 15%. Uma avaliação da Secretaria de Agricultura dá conta de que 60% dos produtores que obtiveram o crédito pela equivalência vão acabar entregando a soja para o Governo.

## Jornal Folha Verde

### DIRETORES/EDITORES

Comercial/Esporte/Arte Final - Valmor Carpenedo

Redação/Diagramação/Editoração - Vera T. Faccin Carpenedo

Circulação Regional

Jornalista Resp. Reg. Prof. 5399/RS

Matérias e artigos assinados são de inteira responsabilidade de quem assina.

Originais de matérias e fotos não serão devolvidos, publicados ou não.

Rua Chapecó, 200 - Cep: 78.455.00 - Cx. Postal - 119

Telefax - 5491165 - Lucas do Rio Verde - MT



# Agora também em Lucas do Rio Verde

à Av. Mato Grosso, ao lado da Credlucas.

Divisórias Eucatex e Forro PVC  
Em várias cores

FONE FAX  
(065) 544-1439  
SORRISO - MT

# berto debate para o I ano de Desenvolvimento Lucas do Rio Verde



duas importantes reuniões marcaram na última semana o andamento dos debates em torno das questões cruciais do Município, que levarão a comunidade a participar do I Plano de Desenvolvimento de Lucas do Rio Verde.

A realização do I Fórum de Debates para o desenvolvimento de Lucas do Rio Verde objetiva reunir a iniciativa privada, entidades governamentais e não governamentais na elaboração de um diagnóstico da realidade com base no qual serão traçadas as metas que o Município pretende alcançar a curto, médio e longo prazo, nas áreas de educação, promoção humana, estrutural e de recursos naturais. O cumprimento dessas metas resultará no Plano Diretor para o desenvolvimento do Município e Região Centro-Norte.

A necessidade de levantar a problemática do Município e definir o cenário futuro, com base na potencialidade econômica que dispomos vem sendo sentida não só pelo Poder Público Municipal, mas pela sociedade como um todo. Nesse sentido, várias idéias começaram a ser levantadas no final de 94, durante a elaboração de uma proposta de trabalho, lançada a empresários e lideranças em reunião realizada no escritório da Cooperlucas na quarta-feira, 22 de fevereiro. A reunião encontrou ressonância e uma nova reunião foi realizada no dia 24 de fevereiro, na Câmara Municipal, desta vez com a presença dos diversos segmentos da sociedade luquense, de onde saíram quatro grupos de trabalho. Nos próximos dias esses

grupos estarão levantando os problemas e apontando soluções, cada um dentro do tema ou da área referida acima. No momento que os grupos concluírem este trabalho, será marcada a data para realização do Seminário, onde serão discutidos os problemas bem como as sugestões levantadas, resultando assim no diagnóstico da realidade atual do Município.

Ao final deste trabalho, representantes de cada grupo setorial poderão compor o Conselho de Desenvolvimento, que terá a incumbência de acompanhar a execução do Plano de Desenvolvimento.

## Os Grupos Setoriais

1 - **Grupo Setorial de Produção** - integra a indústria, o comércio, a prestação de serviços e a agropecuária. Tem como coordenador Otaviano Pivetta e como relator Benedito Brisola Ferreira.

2 - **Grupo Setorial de Promoção Humana** - integra a saúde e saneamento, a habitação, a cultura, a segurança, o desporto e o lazer e a promoção social.

3 - **Grupo Setorial Estrutural** - compreende a Educação, transporte, energia, telecomunicações e política fazendária. Tem como coordenador Orivaldo Dias de Souza e como relator Valdir Sbabo.

4 - **Grupo Setorial de Recursos Naturais** - compreende a organização agrária, o meio ambiente e o turismo. Tem na coordenação Ayrton Trentini e como relator Humberto, da Empaer.



O prefeito Paulo Nunes disse que a iniciativa deste trabalho visa justamente chamar a sociedade para participar da busca de soluções para os problemas que o Município enfrenta e que espera obter resposta de todos os segmentos sociais neste trabalho.

Otaviano Pivetta, presidente da Cooagril, avalia que o caminho realmente é esse, que a sociedade deve ser chamada a debater e definir os rumos a serem tomados, embora acredite que

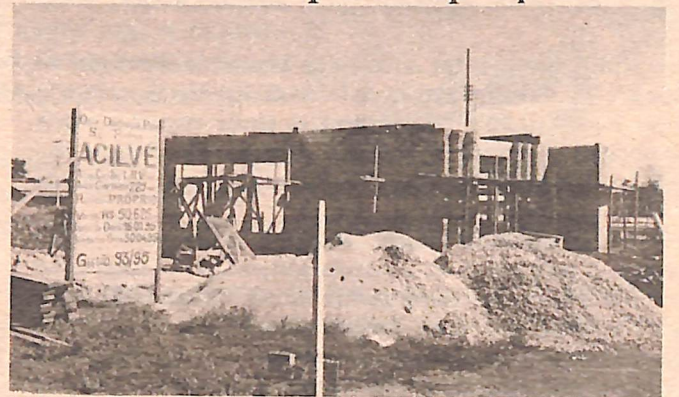
o trabalho deveria ter iniciado mais cedo. Existem melhorias que acontecem dentro de um planejamento e outras só ocorrem quando extremamente necessárias - diz Otaviano - e este meio que encontramos é o melhor para planejarmos o desenvolvimento da Região como um todo - finalizou.

Ronald Luiz Spindler, gerente do Laticínio Cooperlucas também concorda que já estamos de certa forma atrasados neste trabalho, que a sociedade já deveria ter sido mobilizada mais cedo. Acredita que a sociedade não pode perder a oportunidade que lhe está sendo oferecida para pensar a problemática do município e ajudar a apontar soluções e que é fundamental que todos os segmentos se mobilizem neste trabalho.

Antonio Fagundes de Oliveira, vice-presidente da Cooperlucas partilha da opinião de que é preciso organizar a sociedade como um todo, que as decisões quanto aos rumos do Município não podem ficar apenas nas mãos do poder público. É preciso analisar nossa vocação sócio-econômica e a partir daí desenvolver um trabalho junto às forças vivas da sociedade (Poder Público e Iniciativa Privada), para o desenvolvimento do Município - afirma ele.

## ACILVE

### investe no prédio próprio



A Associação Comercial e Industrial de Lucas do Rio Verde terá, nos próximos meses, o seu prédio próprio, uma luta que vem de longo período e que a atual diretoria deixará como um patrimônio para a Acilve. É importante que comerciantes e empresários de um modo geral comecem a integrar-se mais a sua entidade representativa, opinando, apresentando sugestões, buscando melhorias.



# COCANORTE

O SEU DISTRIBUIDOR KAISER E COCA-COLA



Av. Rio Grande do Sul, 3034 - Fone: 549-1428 - Lucas do Rio Verde - Mato Grosso

# ELETROMÓVEIS MARTINELLO



**Sempre com os melhores preços  
e o melhor atendimento**

Avenida Rio Grande do sul, 2187 - Fone 549-1322

## Instituído o Programa de Manejo Integrado dos Solos e das Águas do Município de Lucas do Rio Verde



Reunião que aprovou a minuta da Lei que instituiu o Programa e a Comissão de Manejo e Conservação dos Solos e das Águas de Lucas do Rio Verde.

Os primeiros resultados oriundos do Seminário Municipal de Manejo e Conservação do Solo de Lucas do Rio Verde, realizado no dia 10 de fevereiro, começaram a se tornar evidentes com a instituição do Programa de Manejo Integrado dos Solos e das Águas e a criação da Comissão Municipal que tratará do assunto.

O Programa tem como objetivo desencadear ações necessárias para promover o manejo adequado e a conservação dos solos e das águas existentes no território municipal, assim como as ações que visem proporcionar acesso da economia municipal ao desenvolvimento sustentado.

O Programa será gerido pela Comissão Municipal de Manejo e Conservação dos Solos e das Águas, que é formada por representantes dos seguintes órgãos e entidades: - Prefeitura Municipal; - Câmara Municipal; - Comissões de Micro Bacias; -

## Poder Público concede anistia a devedores

O Executivo Municipal encaminhou à Câmara Municipal, Projeto de Lei que concede anistia da multa incidente sobre os débitos tributários e não tributários, já lançados no rol da dívida ativa do Município. O Projeto entrou em primeira e única votação na sessão legislativa do último dia 24 e obteve aprovação unânime dos vereadores presentes à sessão.

A Lei autoriza o Executivo Municipal a conceder anistia de até 40% da Multa incidente sobre os débitos constantes na Dívida Ativa, para os contribuintes que, até o dia 30 de abril de 1995, efetuarem o

pagamento de seus débitos municipais já vencidos.

A intenção do Executivo Municipal é, com esta medida, estimular o Contribuinte a pagar seus débitos. Aqueles que não o fizerem até o final de abril, a Administração Municipal irá cobrar a dívida judicialmente, através de competente processo de Execução Fiscal.

opinando, apresentando sugestões, buscando melhorias.

Escritório local da EMPAER; - Banco do Brasil; Cooperlucas; - Cooagril; - Credilucas; - Sindicato Rural; - Fundação Rio Verde; - INDEA; - CODEMAT; - DVOP; - Escritórios particulares de Planejamento e Assistência Técnica Rural.

## MICRO BACIAS

Com a subdivisão das Bacias do Quatá e do Cedro, o Município está dividido em 12 micro bacias. Cada uma escolheu, em reunião com os produtores da comunidade, os representantes que deverão integrar a Comissão de Manejo e Conservação dos Solos e das Águas.

**Micro Bacia do Sapezal:** Dirceu Ogliari, Gilmar Vendrusculo, Ivanir Meneguzzo e Carlos De David; **Micro Bacia do Marape:** Roberto Roos, Avelino Valiatti e Gilberto Toss; **Micro Bacia do União:** Ildo Romancini, Oscar Pesamosca, Adão Dezordi e Gilberto Borges; **Micro Bacia do Divisão:** Enio Rospierski, Flori Luiz Binotti, Izaias T. Scopel e Hermínio Rospierski; **Micro Bacia do Fábio:** Cristiano Kurmann, Elio Faquinello, Lucimar Agustini, João Basso e Vanderlei Barichello; **Micro Bacia Xixi e Lucas:** Benedito Moreira, José Francisco Dotto e José Luís de Oliveira; **Micro Bacia do Piranha:** Amélio Pedrassani, Carlos De David Neto e José Luiz Picolli; **Micro Bacia do Quatá 01:** Cirilo Angelo Renor, Mauro Téchio e Heitor Nicoletti; **Micro Bacia do Quatá 02:** Ciro Trombetta, Jani Alves, Gervásio Lucena da Costa e Domingos Munaretto; **Micro Bacia do Cedro 01:** Erno Volnir Schim, Vilson Barbieri, Walmenir Cândido da Silva e Volmar Scopel; **Micro Bacia do Cedro 02:** Elpidio Fleck Machado e Norivaldo Alves Peixoto; **Micro Bacia do Cedro 03:** Avelino Valiatti, Ibanez Cortesia, Arnaldo Cesário e Jesus Valdomiro Sizlin.

## CODEMAT viabilizará recursos para aquisição de veículos para o Transporte Escolar do Município

O Poder Executivo Municipal irá contratar um empréstimo financeiro junto à CODEMAT, para aquisição de veículos para o Transporte Escolar. O empréstimo financeiro autorizado pelo Legislativo Municipal será até o limite de R\$ 40.000,00, que também representa o teto máximo concedido pela CODEMAT aos municípios, através da conta FADEM - Fundo de Apoio ao Desenvolvimento dos Municípios. O prazo para pagamento do empréstimo é de até seis anos, sendo seis meses de carência. Com esses recursos, a Administração Municipal pretende adquirir três Kombis, que se fazem necessárias para atender à demanda do Transporte Escolar.

### Jornal FOLHA VERDE: 9 anos

Continua a promoção de aniversário dos nove anos do Jornal FOLHA VERDE: Assinando ou renovando sua assinatura por um ano, você concorre a uma bicicleta, a ser sorteada no dia 31 de maio, na redação do Jornal, à rua Chapecó, 200 - Praça dos Migrantes. Aproveite e assine logo!

## Objetivos da Comissão de Solo e Água:

- 1 - Apoiar a implantação e execução do Programa;
- 2 - Definir a estratégia tecnológica a seguir e as prioridades das microbacias a serem trabalhadas em consonância com o Manual Técnico do Programa;
- 3 - Formular e coordenar um Plano de Ação Anual, no qual constarão microbacias a serem trabalhadas, atividades, práticas demandadas, atribuições das instituições de assistência técnica e das de prestação de serviços, bem como apoio financeiro;
- 4 - Acompanhar a execução e a coordenação das atividades, expedindo instruções normativas com vistas à execução do Programa Municipal;
- 5 - Propugnar para a obtenção de apoio técnico e financeiro para a execução do plano de trabalho, informando e orientando os agentes financeiros a dos instrumentos legais e as tecnologias conservacionistas disponíveis necessárias à execução do plano;
- 6 - Gestar os recursos para apoio à execução dos trabalhos a nível produtor, adequando as normas operacionais do Programa às realidades municipais;
- 7 - Promover a conscientização dos produtores rurais e empregadores agropecuários quanto aos benefícios individuais e coletivos proporcionados pelo Programa Municipal;
- 8 - Auxiliar a Prefeitura Municipal na fiscalização do cumprimento da Lei Orgânica Municipal, quanto aos Capítulos, Artigos e Incisos relacionados no "caput" desta Lei;
- 9 - Funcionar como Fórum de Debates sobre os assuntos do programa;
- 10 - Organizar e manter um banco de dados sobre manejo e conservação dos solos e das águas, assim como sobre as atividades das instituições envolvidas na execução do Programa;
- 11 - Mediar as situações de conflitos de interesses que possam colocar em risco o programa;
- 12 - Relacionar o Município com instituições das instâncias Federal, Estadual nos programas que visem os mesmos objetivos do Programa Municipal.

## Leite: fonte de alimento e de divisas

Um grupo de secretários municipais e funcionários da Prefeitura Municipal visitaram no último sábado, 25 de fevereiro, o Laticínio Cooperlucas. Foram recebidos pelo gerente, Ronald Spindler e tiveram oportunidade de provar os produtos oferecidos ao mercado: Laticínio e também os que ainda estão sendo fabricados em caráter experimental, como é o caso do iogurte.



Embora operando abaixo de sua capacidade produtiva, o Laticínio é uma indústria importante que gera divisas ao nosso Município.

A pecuária leiteira ainda é uma atividade pouco difundida em nossa região, onde o carro-chefe do setor agropecuário continua sendo a cana-de-açúcar. Uma mudança de consciência dos agropecuaristas se faz necessário neste sentido de buscar maior diversificação das atividades em suas propriedades. E uma boa alternativa pode ser, com certeza, a produção de leiteira.



**H.N.A. & CARVALHO**  
Assessoria Jurídica

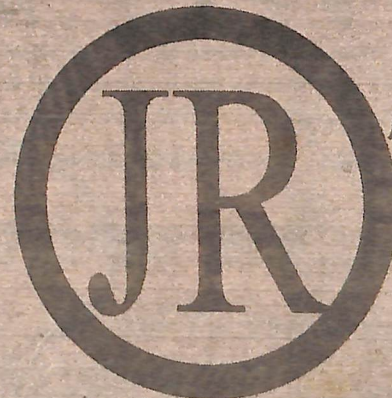
Dr. Humberto Nonato dos Santos

**AÇÕES:**

Cíveis, Comerciais, Trabalhistas, Possessórias, Tributárias, Sucessões e de Família.

Av. Isaac Póvoas, 1.495 - Sala 44/45  
Ed. Emília - Fone/fax (065) 321-2790  
Bairro Colábeiras - Cep 78045-640  
Colábe - Mato Grosso

Rua Amambal, s/n  
Fone/fax (065) 549-1262  
Cep 78455-000  
Lucas do Rio Verde-MT.



**ARMAZÉNS GERAIS LTDA**

**USINA DE BENEFICIAR  
SEMENTES**

Br. 163 - Km 680 - Setor Industrial - fone: 549-1250 - Lucas do Rio Verde - MT.

# Açougue e Abatedouro Portão do Rio Grande sob nova direção: uma nova filosofia de trabalho



O Açougue e Abatedouro Portão do Rio Grande, estabelecido em Lucas do Rio Verde desde 1988, está agora sob a direção de Divino Marques de Almeida, que está imprimindo uma nova filosofia de trabalho à empresa, visando a melhoria do produto que oferece ao mercado, associada a uma grande preocupação com a preservação do meio ambiente.

O abatedouro está localizado quase na nascente do Córrego Lucas. Uma das críticas que sempre se ouviu a respeito é a de que o sangue e outros resíduos dos animais abatidos eram jogados no córrego. Numa visita que fizemos ao abatedouro, pudemos comprovar que esse fato não ocorre. Tudo vai para um depósito, de onde é retirado e espalhado na lavoura, transformando-se em excelente adubo orgânico.

O abatedouro está passando por uma série de melhorias, exigidas pelas normas de higiene e de preservação do meio ambiente. Todo o projeto está sendo supervisionado pela FEMA, que é o órgão disciplinador e fiscalizador dos projetos que envolvem o meio ambiente. Nesse sentido, uma das exigências do IBAMA/FEMA é o reflorestamento, com plantação nativa, de uma área à beira do

córrego. No aspecto da higiene e saúde, Divino espera contar com o apoio da Secretaria Municipal de Saúde e da equipe de Vigilância Sanitária, uma vez que está tomando todas as medidas necessárias, incluindo a ampliação e adequação da estrutura física, construção de câmara fria, bases para tratamento dos resíduos, enfim, tudo o que se faz necessário para que o consumidor obtenha um produto de qualidade. Outra grande preocupação de Divino é com relação à sanidade animal. Todos os animais que chegam para serem abatidos devem apresentar perfeito estado de saúde. Este setor é fiscalizado pelo INDEA, que na conclusão da estrutura física contará com uma sala própria dentro do abatedouro, específica para controle da qualidade da carne que o Abatedouro colocará no mercado.

Pelo projeto que está sendo implantando, respeitando todas as normas técnicas, o abatedouro terá capacidade para abater 25 cabeças/dia. O abate está organizado por setores: o setor de suínos, que conta com uma sala ampla com a estrutura necessária para a limpeza e corte do animal abatido. O setor de bovinos conta, igualmente, com espaço adequado onde os animais são colocados para escorrer o sangue e para serem repartidos.

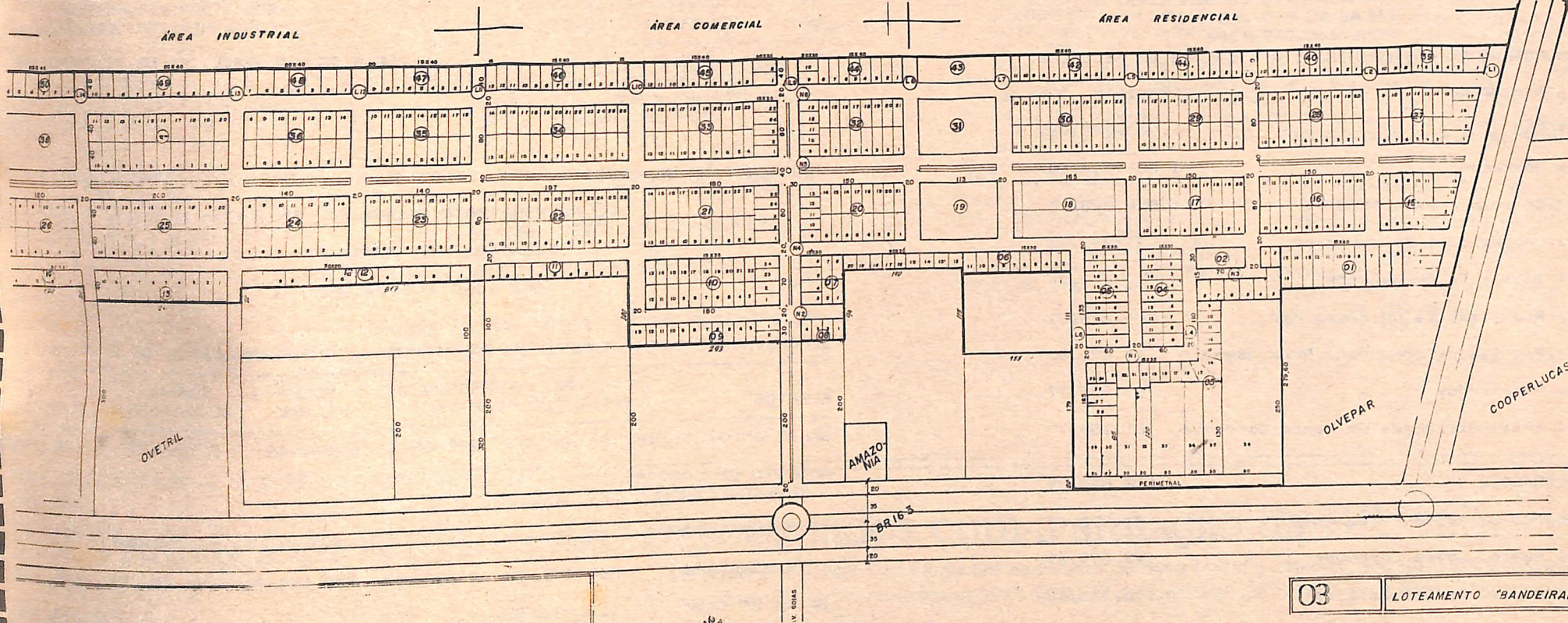
O sistema de entrega da carne também está sendo melhorado. Divino nos falou da aquisição de um "caminhãozinho especial" para transporte da carne, onde o produto é mantido nas condições e temperatura ideais para não perder em qualidade.

A qualidade tem sido uma das grandes preocupações da sociedade moderna, em todos os setores de atividade. E esta preocupação deve ser ainda maior quando o assunto está relacionado com alimentação e saúde. E a nova direção do Açougue e Abatedouro Portão do Rio Grande está demonstrando esta preocupação através dos investimentos que vem fazendo no abatedouro.



O Açougue e Abatedouro Portão do Rio Grande está localizado na BR-163, próximo ao "Café da Hora" e atende pelo telefone 549.1546

## LOTEAMENTO BANDEIRANTES



Estarão novamente abertas as vendas de terrenos do loteamento *Bandeirantes*. Interessados em adquirir lotes residenciais, comerciais e industriais, procurem a **INCOVALLE** junto à antiga **MADECEDRO - Fone 549 1323 e 1234**, que está com grande promoção: 50% de desconto à vista. Estarão à venda 100 unidades com a infra-estrutura necessária.

PLANO CONTÁBIL - DOCUMENTO Nº. 1

DEMONSTRAÇÃO DO BALANÇO PATRIMONIAL DO PRIMEIRO E SEGUNDO SEMESTRE 1994

E M: 31/12/94

INSTITUIÇÃO: COOPERATIVA DE CRÉDITO RURAL LUCAS DO RIO VERDE LTDA-CREDILUCAS

CARTA PATENTE: 9963318/90 CGC:25565770/0001-75 CÓDIGO:44.1.7.050-1

ATIVO	VLR.EM R\$ 1994	VLR.EM R\$ 30/06/94	PASSIVO	VLR.EM R\$ 1994	VLR.EM R\$ 30/06/94
CIRCULANTE	2.874.390,92	1.897.869,95	CIRCULANTE	1.024.821,92	777.990,61
DISPONIBILIDADES	82.424,17	115.529,45	DEPOSITOS	792.092,36	509.664,17
APLIC.INTERF.LIQUIDEZ	20.520,00	--	DEPOSITOS A VISTA	247.730,21	77.410,80
TITULOS VAL.MOBILIARIOS	--	--	DEPOSITOS A PRAZO	544.362,15	432.253,37
OPERACOES DE CREDITO	2.769.479,85	1.781.979,45	RELAÇOS INTERDEPENDENCIA	48.488,42	90.386,75
EMPRESTIMOS/FINANCIAMENTOS	2.920.823,76	1.836.537,82	OUTRAS OBRIGACOES	184.241,14	177.939,69
(-) RENDAS A APROP.FINANC/EMPREST	(68.048,64)	(3.363,09)	PATRIMONIO LIQUIDO	2.010.943,02	1.254.293,63
(-) PROV.CRED.LIQ.DUVIDOSA	(83.300,27)	(31.193,28)	CAPITAL SOCIAL	622.911,09	497.609,83
OUTROS CREDITOS	1.966,90	361,05	RESERVA LEGAL	479.777,98	294.207,70
OUTROS VALORES E BENS	1.966,90	361,05	OUTRAS	4.349,11	3.547,84
PERMANENTE	161.374,02	134.414,29	SOBRAS (PERDAS) ACUM.EXERC.ENCER	903.904,84	438.928,26
INVESTIMENTOS	59.802,87	48.784,84	COMPENSACAO	122.421,11	102.863,38
ACOES	8.190,52	6.681,51			
(-) PROV.PERDAS E ACOES	--	--	TOTAL DO PASSIVO	3.158.186,05	2.135.147,62
OUTROS INVESTIMENTOS	51.612,35	42.103,33			
IMOBILIZADO	101.571,15	85.629,45			
MOVEIS DE USO	36.228,82	34.700,60			
OUTRAS IMOBILIZACOES	90.035,84	66.611,60			
(-) DEPRECIACAO ACUMULADA	(24.693,51)	(15.682,75)			
DIFERIDO	--	--			
INSTAL.ADAPT.DEPENDENCIAS	--	--			
GASTOS ORGANIZ.EXPANCAO	--	--			
(-) AMORTIZACAO ACUMULADA	--	--			
COMPENSACAO	122.421,11	102.863,38			
TOTAL DO ATIVO	3.158.186,05	2.135.147,62			

DIRETOR: ELEDIR PEDRO TECHIO  
CPF: 381.102.020-04

DIRETOR: DINIS BRUNES BETELLA  
CPF: 286.643.960-00

DIRETOR: BENEDITO BRISOLA FERREIRA  
CPF: 751.708.178-00

RESPONSÁVEL:  
JORGE AUGUSTO MENDONÇA LIRIO  
CRC: 032.250 RS-T.MT  
CPF: 081.138.150-15

COOPERATIVA DE CREDITO RURAL LUCAS DO RIO VERDE LTDA CREDILUCAS MT.  
AVENIDA MATO GROSSO N.73  
LUCAS DO RIO VERDE MT.  
FONE 065.549-1382

LUCAS DO RIO VERDE, 31 DE DEZEMBRO 1994.

DEMONSTRACOES DAS ORIGENS E APLICACOES DE RECURSOS.

DISCRIMINACAO	EXERCICIO 1994
ORIGENS	1.965.792,02
Das Operacoes	1.884.606,25
(+) Sobras do exercicio	1.054.383,13
(+) Depreciacao do exercicio	23.311,33
(+) Baixas Do Permanente	459,74
(+) Resultado Da Correcao Mon.	794.575,21
(+) Resultado Corr. Mon. Prim. Sem.	11.876,80
Dos Associados	81.185,77
(+) Integralizacoes Em Moeda Corrente	81.185,77
APLICACOES	182.822,09
Aumento Do Ativo Permanente	53.872,83
(+) Aquis. Cotas Cocreer	43.699,69
(+) Aquis. De Imobilizado	10.173,14
Reducao Patrimonio Liquido	128.949,26
(+) Contituicao De Fates	57.860,33
(+) Distribuicao De Sobras	57.176,97
(+) Baixa De Associados	13.911,96
VARIACAO CAPITAL CIRCULANTE LIQUIDO	1.782.969,93

COMPONENTES	1994	1993	VARIACAO
Ativo Circulante	2.874.390,92	150.459,82	2.723.931,10
Passivo Circulante	1.024.821,92	83.860,75	940.961,17
Variacao	1.849.569,00	66.599,07	1.782.969,93

COOPERATIVA DE CREDITO RURAL LUCAS DO RIO VERDE LTDA - CREDILUCAS - MT  
AVENIDA MATO GROSSO N. 73  
LUCAS DO RIO VERDE MT  
FONE (065 ) 549-1382

DEMONSTACOES DAS MUTACOES DO PATRIMONIO LIQUIDO PERIODO DE 01.01.94/31.12.94

EVENTOS	CAPITAL REALIZADO	RESERVA DE CAPITAL	RESERVA LEGAL	SOBRAS ACUMULADAS	TOTAIS
SALDO EM 01/01/94	26.460,29	398,08	16.649,42	34.790,86	78.298,65
AUMENTO DE CAPITAL					
INTEGRALIZACOES	29.032,10				29.032,10
INCorp. SOBRAS	52.153,67		1.343,81	( 53.497,48)	
CORR.MONETARIA	529.176,99	3.951,03	172.483,21	22.386,11	727.997,34
BAIXA DE CAP.	(13.911,96)				(13.911,96)
SOBRAS EXERC.				1.251.066,71	1.251.066,71
DESTINACOES					
FUNDO RESERVA			289.301,54	(289.301,54)	
FATES				( 57.860,33)	(57.860,33)
SOBRAS DISTR.				(3.679,49)	(3.679,49)
SALDO EM 31.12.1994	622.911,09	4.349,11	479.777,98	903.904,84	2.010.943,02
MUTACOES DO EXERCICIO	596.450,80	3.951,03	463.128,56	869.113,98	1.932.644,47

## PLANO CONTÁBIL - DOCUMENTO Nº. 8

DEMONSTRAÇÃO DO RESULTADO DO PRIMEIRO E SEGUNDO SEMESTRE 1994  
E M: 31/12/94  
INSTITUIÇÃO: COOPERATIVA DE CRÉDITO RURAL LUCAS DO RIO VERDE LTDA-CREDILUCAS

CARTA PATENTE: 9963318/90 CGC: 25565770/0001-75 CÓDIGO: 44.1.7.050-1

DISCRIMINACAO	31-12-94 EM R\$	30-06-94 EM CR\$
RECEITA DE INTERMEDIACAO FINANCEIRA	1.274.139,99	5.542.342.701,42
OPERACOES DE CREDITO	1.270.826,77	5.368.136.286,24
OPERACOES DE ARREND. MERCANTIL	0,00	0,00
RES. TITULOS VAL. MOBILIARIOS	3.313,22	174.206.415,18
APLICACOES COMPULSORIAS	0,00	0,00
AJUSTE PROG. ESTAB. ECONOMICA	0,00	0,00
DESPESAS DE INTERMEDIACAO FINANCEIRA	( 188.175,95)	( 1.783.935.417,49)
CAPTACAO NO MERCADO	( 156.165,95)	( 1.652.797.135,24)
EMPRESTIMOS, CESSOES E REPASSES	0,00	0,00
AJUSTES DO PROG. ESTAB. ECONOMICA	0,00	0,00
PROVISAO P/CREDITOS LIQ. DUVIDOSA	( 32.010,00)	( 131.138.282,25)
RESULTADO BRUTO DA INTERM. FINANCEIRA	1.085.964,04	3.758.407.283,93
OUTRAS RECEITAS/DESPESAS OPERACIONAIS	( 338.351,58)	( 729.706.400,17)
RECEITAS DE PRESTACAO DE SERVICOS	5.537,71	15.663.046,68
DESPESAS DE PESSOAL	( 138.215,41)	( 181.964.873,42)
OUTRAS DESPESAS ADMINISTRATIVAS	( 120.349,08)	( 144.128.229,76)
DESPESAS TRIBUTARIAS	( 60.202,85)	( 37.377.365,92)
RESUL/DE PARTICIPACOES COLIG/CONTROL.	0,00	0,00
OUTRAS RECEITAS OPERACIONAIS	20.530,55	25.237.408,74
OUTRAS DESPESAS OPERACIONAIS	( 45.672,50)	( 407.136.386,49)
RESULTADO OPERACIONAL	747.612,46	3.028.700.883,76
RESULTADO NAO OPERACIONAL	0,00	0,00
RESULTADO COR. MONETARIA DE BALANÇO	( 246.018,12)	( 1.225.768.411,80)
RESULTADO ANTES DA TRIBUTACAO	501.594,34	1.802.932.471,96
IMPOSTO DE RENDA	0,00	0,00
CONTRIBUICAO SOCIAL	0,00	0,00
PARTICIPACAO ESTATUTARIA	0,00	0,00

SOBRAS LIQUIDAS (PERDAS LIQUIDAS) 501.594,34 1.802.932.471,96

DIRETOR: ELEDIR PEDRO TECHIO  
CPF: 381.102.020-04

DIRETOR: DINIS BRUNES BETELLA  
CPF: 286.643.960-00

DIRETOR: BENEDITO BRISOLA FERREIRA  
CPF: 751.708.178-00

RESPONSÁVEL:  
JORGE AUGUSTO MENDONÇA LIRIO  
CRC: 032.250 RS-T.MT  
CPF: 081.138.150-15

LUCAS DO RIO VERDE, 31 DE DEZEMBRO 1994.

## NOTAS EXPLICATIVAS

- NOTA 01 - APRESENTACAO DAS DEMONSTRACOES FINANCEIRAS.
- A) ESTAO SENDO APRESENTADAS DE ACORDO COM A LEGISLACAO ESPECIFICA DO SISTEMA COOPERATIVO E PRECEITOS DO PLANO CONTABIL DAS INSTITUICOES DO SISTEMA FINANCEIRO NACIONAL - COSIF, APLICADOS COM UNIFORMIDADE COM RELACAO AO MESMO PERIODO DO SEMESTRE ANTERIOR.
- B) PARA EFEITO DE COMPARABILIDADE, HOUVE ALTERACAO NA DISPOSICAO DOS PERIODOS, CONFORME DETERMINA A CIRCULAR 2533 DA 04.01.95, DO BANCO CENTRAL DO BRASIL, FICANDO AS DEMONSTRACOES FINANCEIRAS ASSIM APRESENTADAS:
- BALANCO PATRIMONIAL: 31.12.94 EM REAIS E 30.06.94 IGUALMENTE EM REAIS, COM A CONVERSÃO DOS MONTANTES DE CRUZEIRO REAL PARA REAL, MEDIANTE A DIVISÃO PELO VALOR CORRESPONDENTE A UNIDADE REAL DE VALOR - URV DAQUELA DATA (CR\$ 2.750,00).
  - DEMONSTRACAO DE RESULTADO: SEGUNDO SEMESTRE DE 1994 EM REAIS, E PRIMEIRO SEMESTRE DE 1994 EM CRUZEIROS REAIS EM MILHARES DE CRUZEIROS REAIS.
- NOTA 02 - CRITERIOS CONTABEIS ADOTADOS
- A) APURACAO DO RESULTADO:  
AS RECEITAS E DESPESAS SAO APROPRIADAS MENSALMENTE, DE ACORDO COM O REGIME DE COMPETENCIA.
- B) OPERACOES ATIVAS E PASSIVAS:  
AS OPERACOES ATIVAS E PASSIVAS COM OS ENCARGOS PRE E POS FI - XADOS SAO REGISTRADOS PELO VALOR PRINCIPAL COM ACRESCIMO DOS RESPECTIVOS ENCARGOS OCORRIDOS, INCLUSIVE ATUALIZACOES MONETARIAS, OBSERVADA A PERIODICIDADE DA CAPITALIZACAO CONTRATUAL.
- C) EFEITOS INFLACIONARIO:  
RECONHECIDOS ATRAVES DA CORRECAO MONETARIA DOS VALORES QUE COMPOEM O ATIVO PERMANENTE E PATRIMONIO LIQUIDO, COM BASE NA VARIACAO DA UFIR-UNIDADE FISCAL DE REFERENCIA, CUJOS SALDOS ENCONTRAM-SE REFLETIDOS NO RESULTADO DO SEMESTRE.
- D) PADRAO MONETARIO:  
NO ANO DE 1994 ESTEVE EM VIGOR DUAS MOEDAS, O "CRUZEIRO REAL" ATE 30 DE JUNHO E O "REAL" A PARTIR DE 01 JULHO, INCLUSIVE, IMPLANTADO PELA MEDIDA PROVISORIA Nº 542 DE 30.06.94.
- E) INVESTIMENTOS:  
ESTAO DEMONSTRADOS AO CUSTO DE AQUISICAO E CORRIGIDOS MONETARIAMENTE.
- F) IMOBILIZADO:  
DEMONSTRADO PELO CUSTO DE AQUISICAO E CORRIGIDO MONETARIAMENTE. AS DEPRECIACOES SAO CALCULADAS PELO METODO LINEAR, COM BASE EM TAXAS DETERMINADAS PELO PRAZO DE VIDA UTIL ESTIMADO.
- INSTALACOES, MOVEIS E EQUIPAMENTOS DE USO: 10% A.A
  - SIST. DE TRANSP. E EQUIP. E PROC. DE DADOS: 20% A.A
  - BENS IMOVEIS SUJEITOS A DEPRECIACAO: 4% A.A
- NOTA 03 - SOBRAS OU PERDAS ACUMULADAS.
- AS SOBRAS OU PERDAS ACUMULADAS ESTAO ASSIM COMPOSTAS:
- SOBRAS OU PERDAS DE EXERC. ANTERIOR, CORRIGIDAS: R\$ ..... 0,00
  - SOBRAS OU PERDAS DE 30.06.94, CORRIGIDAS: ..... R\$ 552.788,81
  - SOBRAS OU PERDAS DE 31.12.94 (SEGUNDO SEMESTRE)
- ANTES DAS DESTINACOES: ..... R\$ 501.594,34
- (-) DESTINACOES (DE SOBRAS)
- F.A.T.E.S ..... R\$ 25.079,73
  - RESERVA LEGAL ..... R\$ 125.398,58
- (=) VALOR LIQ. DAS SOBRAS OU PERDAS DE 31.12.94: R\$ 903.904,84
- NOTA 04 - CAPITAL SOCIAL.
- ESTA COMPOSTO PELA PARTICIPACAO DE 716 ASSOCIADOS ATINGINDO O MONTANTE DE R\$ 622.911,09.
- A CORRECAO MONETARIA DO CAPITAL ESTA INCLUIDA JUNTO AO CAPITAL SENDO INCORPORADA AUTOMATICAMENTE, CONFORME DETERMINA A CIRCULAR Nº 2387 DE 14.12.93 DO BANCO CENTRAL DO BRASIL; PAGO ALEM DA CORRECAO DEVIDA, MAIS JUROS DE 12% AO ANO
- NOTA 05 - PROVISAO PARA CREDITOS DE LIQUIDACAO DUVIDOSA.
- CONSTITUIDA DURANTE O EXERCICIO DE 1994 E AJUSTADA EM 31.12.94 CONFORME DECISAO DO CONSELHO DE ADMINISTRACAO; 3% PARA CREDITO LIQUIDACAO DUVIDOSA E 5% PARA ADIANTAMENTO A DEPOSITANTE.

DIRETOR: ELEDIR PEDRO TECHIO  
CPF: 381.102.020-04

DIRETOR: DINIS BRUNES BETELLA  
CPF: 286.643.960-00

DIR. BENEDITO BRISOLA FERREIRA  
CPF: 751.708.178-00

RESPONSÁVEL:  
JORGE AUGUSTO MENDONÇA LIRIO  
CRC: 032.250 RS-T.MT  
CPF: 081.138.150-15

LUCAS DO RIO VERDE, 31 DE DEZEMBRO 1994

## Prefeitos da região estão preocupados com a situação da BR-163

Os prefeitos e alguns vereadores dos municípios de Nova Mutum, Tapurah, Sorriso, Vera, Sinop e Lucas do Rio Verde estiveram reunidos segunda-feira, 27 de fevereiro, em Sorriso, para tomar algumas posições quanto à situação da BR-163.

O prefeito Paulo Nunes comentou que a situação está se agravando cada dia mais, pois com a precariedade da estrada está inviabilizando o escoamento da produção.

A situação da BR-163 deixará o produtor com sérias dificuldades. As indústrias não estão comprando produto em razão do estado calamitoso da estrada que, em alguns trechos apresenta buracos que são verdadeiras crateras, em outros a pavimentação asfáltica inexistente.

Outro agravante é a armazenagem. Dados técnicos indicam que vai faltar armazém para estocar a soja. Estamos com apenas 40% da nossa capacidade disponível, disse Paulo Nunes. "Se persistir esta situação teremos que jogar nosso produto na rua" - preveniu o Prefeito.

Os prefeitos da região tentarão uma reunião com o governador Dante de Oliveira no sábado, quando ele vier a Lucas do Rio Verde. Pretendem ouvir a posição do Governador quanto ao problema e conseguir dele uma audiência em Cuiabá na próxima semana, com a presença do DNER, DVOP, 9º BEC, Governo do Estado e Prefeituras, para tentar uma parceria para solucionar o problema.



# CÂMARA MUNICIPAL

## Indicações

Na sessão ordinária do dia 20 de fevereiro, o Legislativo Municipal votou e aprovou as seguintes indicações:

**Vereador Vilmar Scherer**

**Indicação Nº 001/95** - Considerando a necessidade de uma CIRETRAN para agilizar os processos de documentação de veículos, o vereador Vilmar Scherer indica ao Prefeito Municipal a necessidade de criar uma Agência da Circunscrição Regional de Trânsito - CIRETRAN, pois Lucas pertence à Agência de Nova Mutum, sendo necessário o deslocamento até lá para encaminhar as documentações.  
**Indicação Nº 004/95** - indica ao Prefeito Municipal a necessidade de instalação de um Centro de

**Vereador Valdemar quer ser um colaborador no desenvolvimento de Lucas**

O vereador Valdemar Janing, que assumiu em janeiro último, ocupando a vaga deixada por Neri Prestes, nomeado para a Chefia de Gabinete da Prefeitura Municipal, comentou, em visita à redação do "Folha Verde", que encontrou boa receptividade na Câmara Municipal e que tem mantido um bom relacionamento com todos os vereadores. Disse que tem observado uma preocupação muito grande de todos em defender os interesses do município, não se deixando envolver pelas paixões partidárias. Valdemar disse que espera poder desenvolver um bom trabalho, ajudando no desenvolvimento do município.

Reabilitação da Fundação Dom Aquino Corrêa, por ser de muita valia à saúde pública de nosso Município, uma vez que a Fundação monta o Centro de Reabilitação com toda a estrutura necessária ao atendimento de recuperação de Ortopedia e Fisioterapia. Lucas do Rio Verde poderá ser transformado no Pólo Regional para esta Fundação.

**Indicação Nº 005/95** - Considerando que o atual módulo para escrituração de áreas rurais é de 25 hectares, o vereador indica ao Prefeito Municipal a necessidade de pleitear junto ao INCRA a diminuição do módulo rural para escrituração. O vereador argumenta que com os projetos de diversificação de nossa agricultura, as áreas inferiores ao módulo serão rentáveis, mas necessitarão de escritura para dar em garantia a financiamentos. Citou como exemplo uma pequena chácara, para cultivo de hortifrutigranjeiros.

**Vereador Roberto Morandini**

**Indicação Nº 002/95** - indica ao Prefeito Municipal a necessidade

Quando à indicação apresentada na última sessão ordinária, para construção de rotatórias na avenida Mato Grosso, o vereador lembrou que muitos acidentes já ocorreram por descuido dos motoristas ou, muitas vezes, por não terem a visão necessária ao entrar na avenida Rio Grande do Sul ou Paraná e que a rotatória obrigaria aos motoristas entrar de forma correta. Esta é também uma cobrança dos eleitores - disse o vereador. Valdemar aproveitou a oportunidade ainda para agradecer ao ex-presidente da Câmara, pelo trabalho desenvolvido e desejar sucesso ao atual presidente. Colocou-se à disposição do Prefeito Municipal, dos companheiros vereadores e da população de um modo geral, para defender os interesses de Lucas do Rio Verde.

urgente de cascalhar os pontos críticos da estrada da linha 20 setor 12. A estrada atende a um grande número de produtores e hoje apresenta pontos críticos que a estão tornando intransitável, justifica o vereador.

**Indicação Nº 003/95** - indica ao Prefeito Municipal a necessidade de construir uma estrada ligando o Armazém Santa Joana com a Br 163, visto que o acesso para o referido armazém é feito pela borracharia ao lado, dificultando a entrada de caminhões, em virtude da ocorrência de erosão. O proprietário, segundo o vereador Morandini, se dispõe a colocar os tubos para o bueiro.

**Indicação Nº 007/95** - o vereador Roberto Morandini indica ao Prefeito Municipal a necessidade de efetuar serviço na avenida Amazonas, implantando seu eixo e nivelamento para que a água das chuvas escoe ao longo de seu leito, sendo que a referida avenida é a entrada de nossa cidade e encontra-se em total abandono. O vereador argumenta

ainda que muito já foi pleiteado pelo Legislativo no sentido de implantar melhorias nesta Avenida. Diz ainda que é necessário uma urbanização da avenida Amazonas, para incentivarmos o comércio a instalar-se nestes locais e embelezar a cidade. Outra sugestão do vereador é para que o Executivo inicie um incessante trabalho para buscar recursos para a drenagem e asfaltamento da Avenida.

**Vereador Valdemar Janing**

**Indicação Nº 006/95** - indica ao Prefeito Municipal a necessidade de implantar uma pequena rotatória na avenida Mato Grosso, no cruzamento com a avenida Paraná e avenida Rio Grande do Sul. Nos locais referidos, os problemas de trânsito tem sido freqüentes e a construção de rotatórias obrigaria, diminuindo os riscos de acidentes. Além do que, a implantação destas rotatórias é de baixo custo.

## Sessão Extra

O Legislativo Municipal realizou sessão extraordinária no dia 24 de

fevereiro, para votar três projetos do Executivo:

- **Projeto de Lei Nº 004/95**, que autoriza a concessão de anistia de multa incidente sobre os débitos tributários e não tributários, lançados no rol da Dívida Ativa da Municipalidade e dá outras providências.

- **Projeto de Lei Nº 006/95**, que autoriza o Poder Executivo Municipal a contratar empréstimo financeiro com a CODEMAT, à conta FADEM, dá outras providências.

- **Projeto de Lei Nº 007/95**, que institui o Programa de Manejo Integrado dos Solos e das Águas de Lucas do Rio Verde, cria a Comissão Municipal de Manejo e Conservação dos Solos e das Águas e dá outras providências.

Os três projetos de Lei foram aprovados.

## Antonio Joaquim propõe diminuição do número de deputados

O deputado federal Antonio Joaquim, segundo mais votado em nosso município nas últimas eleições, está apresentando uma proposta de emenda constitucional para diminuir de 513 para cerca de 350 o número de representação da Câmara Federal. Essa diminuição se daria através da redução do número mínimo de representantes por Estado, de oito para cinco e o máximo de 70 para 47. O que o deputado quer é remover as distorções provocadas pelos governos militares depois de 1964, os quais, na busca de obterem maioria a qualquer custo, inchavam as bancadas nos Estados em que tivessem maior penetração.

"Ora, essa anomalia fez com que o Brasil, um país pobre e menos populoso, com 151,5 milhões de habitantes, tivesse mais deputados do que os Estados Unidos, a maior potência mundial, com 257,8 milhões de habitantes e 435 representantes" - diz Antonio Joaquim. O texto da proposta do deputado é o seguinte: "O número total de deputados, bem como a representação por Estado e pelo Distrito Federal, será estabelecido por Lei Complementar, proporcionalmente à população, procedendo-se aos ajustes necessários, no ano anterior às eleições, para que nenhuma daquelas unidades da Federação tenha menos de cinco ou mais de quarenta e sete deputados".

## EDITAL DE VENDA JUDICIAL

A Doutora MARIA APARECIDA FERREIRA FAGO, Juíza de Direito da Comarca de Alto Garças, Estado de Mato Grosso, na forma da lei, etc.

FAZ SABER que por este Juízo, no dia 03 de abril de 1.995, às 14:00horas, na porta principal do fórum local, à Rua Dom Aquino, 383, o senhor porteiro dos auditórios levará a público o pregão de venda e arrematação a quem mais der ou maior lance oferecer igual ou acima da avaliação de R\$ 2.500,00 (dois mil e quinhentos reais) o seguinte bem penhorado nos autos da carta precatória nº 059/93, oriunda da Comarca de Sorriso - MT, extraída da Execução nº 739/93 que COOPERLUCAS - COOPERATIVA AGROPECUÁRIA LUCAS DO RIO VERDE LTDA. move contra TILSON JOSÉ GERARDT E URSULA MARIA GERARDT, a saber: Uma grade niveladora marca Tatu, 36 discos, em bom estado de conservação, avaliada em R\$ 900,99; Uma grade aradora marca Romel, com 16 discos, marca Tatu, em bom estado de conservação e funcionamento, avaliada em R\$ 800,00; Uma plantadeira marca Egan, com 09 linhas de 03 caixas, ano 1988, em bom estado de conservação e funcionamento, avaliada em R\$ 1.800,00. Os bens encontram-se depositados em mãos do devedor, na fazenda Quilombo, neste município. Caso não haja licitante na data supra, fica desde já designado o dia 17 de abril de 1995, no mesmo local e horário, para o segundo leilão. Dos autos não constam recursos pendentes de decisão nem ônus sobre os bens. Pelo presente ficam os executados acima mencionados devidamente intimados das designações supra, caso não sejam localizados para intimação pessoal. Para que chegue ao conhecimento público, expediu-se o presente que será afixado no mural do fórum local e publicado pela imprensa na forma de lei. Alto Garças, 10 de fevereiro de 1.995. Eu, Escrivão o datilografei e subscrevi.

Dra. Maria Aparecida Ferreira Fago  
Juíza de Direito

## PODER JUDICIÁRIO COMARCA DE SORRISO-MT

### EDITAL DE CITAÇÃO PRAZO DE 30 DIAS

CITANDO : ALTEMIR FRANCISCO SMANIOTTO, que encontra-se em lugar incerto e não sabido.

AÇÃO : Execução por Título Executivo Extrajudicial-Nº 208/94.

EXEQUENTE : MARINO JOSÉ FRANZ

FINALIDADE: CITAR o executado acima mencionado, dos termos da presente ação para que no prazo de 24 horas, pague a dívida no montante de R\$ 21.239,37(vinte e um mil, duzentos e trinta e nove reais e sete centavos), cálculo realizado em 16.05.94, sob pena de lhe serem penhorados tantos bens quantos forem necessários para a garantia do débito, acrescido de todas as cominações legais.

PRAZO: 30 (trinta) dias.  
Dado e passado nesta Comarca de Sorriso, Estado de Mato Grosso, aos oito dias do mês de setembro do ano de um mil, novecentos e noventa e quatro. Eu Rita de Cacia F. Medeiros, Escrivã que conferi e assino.

JORGE RICOBON  
Juiz de Direito  
C: 3634

Você conhece um piano?

SIM ou NÃO, venha fazer um curso conosco no Instituto Padre João Peter.

# PIONEIRA

## Materiais de Construção

O Pioneirismo a serviço do Progresso

Av. Amazonas esq. c/ rua Chapecó,  
Fone - Fax 549-1118 - Lucas do Rio Verde - MT



BAZANA POSTO DE MOLAS E MECANICA LTD

ALINHAMENTOS E FREIOS

BAZANA POSTO DE MOLAS E MECANICA LTDA  
Comércio varejista de peças e acessórios  
para veículos, reparação e manutenção.

Br.163 Km 680 - Fone :549 12 13-Lucas do Rio Verde-MT



Cooperativa Agropecuária  
Lucas Rio Verde Ltda.  
**COOPERLUCAS**

## RECEBIMENTO DE SOJA

Apesar das chuvas abundantes em nossa região, a partir da segunda quinzena de fevereiro o volume de soja entregue pelos associados atinge uma média diária de 30.000 sacas.

Nesta semana houve recepção de até 55.000 sacas em um só dia, acumulando até 23 de fevereiro um total de mais de 420.000 sacas, resultado plenamente satisfatório.

Cabe salientar que as instalações da COOPERLUCAS permite uma boa recepção e garante um atendimento ágil e eficiente aos seus cooperados.

## A Sojicultura está ameaçada

Não podemos mais pensar somente em soja, com os custos de produção elevados, a margem de lucro é baixa e qualquer atitude tomada erroneamente durante uma safra de imediato compromete a lucratividade.

Hoje estamos enfrentando problemas com doenças, dentre outros, e cedo ou tarde estará presente na região o Nematóide de Cisto da Soja, que é um verme que parasita as raízes das plantas de soja, retirando nutrientes para sua manutenção. Este verme, ao se alimentar, injeta substâncias que alteram o desenvolvimento das plantas e seu controle é extremamente difícil, uma vez que não possuímos no Brasil, variedades resistentes e o uso de nematicidas é anti-econômico.

Os prejuízos causados por este problema são enormes, podendo chegar a perdas de 100% das lavouras. Para evitar isso, contamos hoje com a rotação de cultura com plantas não hospedeiras, como o milho, arroz, sorgo, milheto, pastagem, etc.

O trabalho desenvolvido na Área Experimental da Cooperlucas também está pensando neste problema dentro de um todo, tendo em sua linha de trabalho o desenvolvimento de tecnologias, ou seja, criar Sistema de Produção Sustentável, uma vez que somente associando vários fatores ligados com setor produtivo, há possibilidade para uma agricultura rentável e estável, não avaliando isoladamente estes fatores, como por exemplo, "a soja", deve-se analisar dentro de um conjunto de trabalhos realizados, como preparo de solo, adubação, precedentes, época de plantio, etc.

É através dos sistemas de produção que se pode atingir altas produtividades, trazendo para sua propriedade um equilíbrio e harmonia entre o setor produtivo e o meio ambiente.

Ayrton Trentini  
Engenheiro Agrônomo

## SENHORES ASSOCIADOS!

Procurem o Departamento Técnico, ou Departamento de Comunicação e façam seu recadastramento e manifestem sua intenção de plantio para a próxima safra 95/96.

A Direção

## INCRA quer assentar 10 mil famílias no Estado

O INCRA de Mato Grosso pretende assentar este ano 10 mil famílias de colonos em Mato Grosso, segundo anúncio do superintendente do órgão, Luthero Siqueira. Ele informou que existem nove projetos de desapropriação em tramitação no Palácio do Planalto, que deverão ser assinados pelo presidente Fernando Henrique.

Entre as áreas a serem desapropriadas estão a Tapurah, com 115.035 hectares, que foi invadida e ocupada por 1.120 famílias e sofreu ação de despejo e a Gleba Piratinga, no município de Sorriso, com 29.980 hectares. Estas duas áreas interessam particularmente aos colonos sem-terra de Lucas do Rio Verde, inscritos no Sindicato dos Trabalhadores Rurais, que aguardam assentamento. O presidente do STR, Leonildo Baccin está confiante quanto à meta do INCRA de assentar este ano oito mil famílias a mais que no ano passado e acelerar o processo de reforma agrária no Estado.

## Febre Aftosa: medidas para evitar a doença

### Vigilância Epidemiológica:

A presença ou mesmo suspeita da doença deverá ser comunicada, de imediato ao médico veterinário do escritório oficial local. Toda notificação de ocorrência ou suspeita da doença deverá ser prontamente investigada pelo serviço que adotará as medidas indicadas a cada caso.

### Isolamento, Higiene e

### Desinfecção:

São medidas indispensáveis para o combate das doenças. Os animais doentes deverão ser isolados durante todo o período de sua recuperação. A liberação do isolamento só pode ocorrer após haver decorrido 15 dias da recuperação do último animal doente do rebanho.

Para prevenir a entrada da doença na propriedade deve-se evitar a entrada de visitantes na área de criação, uma vez que eles podem transportar o agente da doença.

As pessoas que cuidam dos animais devem usar roupas apropriadas e limpas, e realizar boa higiene das mãos e dos utensílios utilizados.

Além de boas cercas, recomenda-se a instalação de pedilúvios com desinfetantes nas entradas dos estabelecimentos, para desinfecção

dos pés ou sapatos das pessoas e patas dos animais introduzidos na propriedade. Para pessoas o pedilúvio deve ser representado por caixas com esponja embebida em desinfetante. Dentre muitos desinfetantes, pode-se utilizar a solução a 2% de Hidróxido de sódio (soda cáustica), solução a 4% de Carbonato de Sódio, solução a 1200 de Iodoform, para pedilúvio, paredes, pisos e locais que abriguem animais doentes ou suspeitos.

### Quarentena de Animais

Os animais adquiridos ou provenientes de outros campos, deverão ser vacinados previamente, isolados e observados por um período mínimo de 15 dias, antes de serem incorporados ao rebanho da propriedade.

### Controle de Aglomerações

Em caso de doença na região, deve-se impedir a realização de exposição, feiras ou qualquer tipo de comércio de gado, porque tais eventos podem provocar a introdução e propagação da doença com sérios prejuízos para os criadores.

### Controle de Trânsito de

### Animais

Serão, igualmente, impedidos de movimentação os animais acometidos pela febre aftosa e os demais do mesmo rebanho. Esta medida tem o objetivo de evitar que a doença se espalhe na região e, pelo efeito "bumerangue" retorne ao seu rebanho.

- Porque não receber animais de outras propriedades com febre aftosa se meu gado está vacinado?

- Porque o vírus "forasteiro" vai contaminar sua pastagem, onde poderá ficar por muito tempo. Quando alguns de seus animais forem perdendo a proteção da vacina irão contrair a doença.

Os veículos de transporte de animais representam elementos de grande responsabilidade no alastramento da febre aftosa por transportarem indivíduos de diferentes origens; pelo íntimo contato que impõe aos animais embarcados: pelo "stress" que acarreta durante o deslocamento, potencializam as possibilidades de transmissão da doença.

### Orientação Sanitária

O criador deve obter conhecimentos básicos sobre a doença e sua problemática, objetivando seu combate. Para tanto deverá procurar o escritório oficial local de saúde animal ou o Comitê de Erradicação da Febre Aftosa de sua comunidade.

Acabamos de conhecer as medidas gerais para evitar a contaminação pela febre aftosa. Na próxima edição conhece remos um pouco mais sobre a medida específica que é a vacinação.

Colaboração: Jeferson Cambará  
Supervisor Regional do INDEA/MT  
em Lucas do Rio Verde

## Abandono de Emprego

ENGBEL ENGENHARIA E EMPREENDIMENTOS, pessoa jurídica de direito privado, inscrita no CGC/MF. 76.064.708/0001-78, estabelecida à Rua União da Vitória 1.019, na cidade de Francisco Beltrão no Estado do Paraná, neste ato representada pela firma individual Valnei Ghedin F.I., localizada nesta cidade de Lucas do Rio Verde/ MT, solicita o comparecimento de seu funcionário **Vanderlei Rodrigues Pereira**, portador da CTPS. nº 41.205, série 459, no prazo de 72:00 horas úteis, a contar da data desta publicação. O não comparecimento caracterizará a rescisão de contrato por **Abandono de Emprego**, conforme enuncia o artigo 482, alínea "i", da Consolidação das Leis do Trabalho.

Lucas do Rio Verde, 24 de fevereiro de 1995  
Valnei Ghedin F.I.

# MADESOI

DEPOSITO DE MADEIRAS

Av. Paraná em frente ao P.S. - Fone: 549 13 39

VENDA PERMANENTE DE: Tábuas, Caibros,  
Vigamentos, Lascas, Moirão, Ferro e Lamberil.

**Secretaria Municipal do Trabalho,  
Habitação e Assistência Social**  
**8 de março**

**Dia Internacional da Mulher**

O Dia Internacional da Mulher tem se caracterizado, nos últimos anos, não apenas como uma data comemorativa, mas especialmente como um dia de luta. Luta que pode ser entendida também como a tentativa da mulher de organizar-se, de compartilhar experiências com suas companheiras, não sob o ponto de vista feminista, mas enquanto mulher-cidadã, que vive e enfrenta junto os problemas diários em casa, no trabalho, na sociedade.

O encontro alusivo ao Dia Internacional da Mulher em Lucas do Rio Verde será realizado no dia cinco de março, na Gleba União, com início às 8h.

O Encontro Ecumênico de Mulheres terá como tema: Mulher e Cidadania, que pretende discutir os direitos e o papel das mulheres na sociedade.

Cada comunidade do interior deve organizar-se com relação ao transporte para chegar ao local Encontro. Na cidade haverá ônibus que passará pelos seguintes locais: Centro Comunitário do Bairro Rio Verde, Secretaria Municipal de Ação Social, Praça dos Migrantes, Rodoviária e Bairro Menino Deus, com saída às 7h. Para o almoço cada participante leva um lanche, que será partilhado depois. A Comissão Organizadora pede também que sejam levados pratos e talheres.

O Encontro Ecumênico de Mulheres conta com o apoio da Paróquia Evangélica Luterana de Lucas do Rio Verde, Paróquia Nossa Senhora de Fátima, Prefeitura Municipal, Instituto Padre João Peter e Centro Ecumênico de Estudos Bíblicos - CEBI/MT.

**Novos Membros do Conselho Tutelar tomam posse**

Tomaram posse na quinta-feira, dois de março, os novos membros do Conselho Tutelar de Lucas do Rio Verde. O ato de posse aconteceu às 9h, na Câmara Municipal de Vereadores, com a presença do Promotor de Justiça, Dr. Marcos.

À tarde o Promotor reuniu-se com os proprietários de Escritórios de Contabilidade do Município, para esclarecer alguns pontos quanto à instituição do Fundo Municipal de Apoio aos Direitos da Criança e do Adolescente. A reunião teve por objetivo esplanar sobre o funcionamento do Fundo e sua importância para o desenvolvimento das políticas da Criança e do Adolescente no Município.

**Creche Menino Jesus promove 4ª rodada de pizzas**

A Diretoria da Creche Menino Jesus está promovendo mais uma rodada de pizzas para o dia 11 de março, com o objetivo de angariar fundos para ajudar na manutenção da Creche. A Diretoria espera contar, mais uma vez, com a colaboração de toda a sociedade, que sempre tem apoiado as promoções realizadas pela Creche Menino Jesus, em favor das crianças que lá são atendidas diariamente.

**Se - é - as - sim - que - vo - cê - fa - la - IN - GLÊS - que tal co - meçar um curso? Venha falar conosco no Instituto Padre João Peter: Inglês sem tropeços.**

**Cuide bem do seu veículo! Leve-o à  
Chapeação e Mecânica**

**PEGORINI**

Rua Pato Branco-esquina com a  
Avenida Rio Grande do Sul, nº 3412

Fone: 549.1347 - Lucas do Rio Verde - MT.

**EDUCAÇÃO**

**Um direito ...**

É consenso entre os cidadãos que a Educação precisa ser repensada, as estatísticas comprovam que a cada ano somamos mais fracassos.

Sabemos, porém, que toda mudança requer, de um lado a vontade política de mudar e de outro e de outro o verdadeiro empenho para que as mudanças saiam do discurso e se tornem reais.

A nível de município, estamos determinados a avançar na concretização de um nível de qualidade, que a nosso ver necessita de muitos fatores para existir. Destacamos a seguir o que consideramos essencial para que a Escola cumpra o seu papel: - **Condições Materiais** (escolas adequadas, materiais didáticos, biblioteca e outros); - **Profissionais Competentes**, que só conseguiremos suprir nossa deficiência quando pagarmos um salário digno; - **Política Educacional** definida e que tenha a participação dos pais como co-responsáveis pela Educação.

Se todos nós, Educadores, Poder Público e Comunidade nos propusermos a assumir como meta a construção de uma escola de qualidade, com certeza teremos sucesso.

Não se omita neste processo. Dê a sua parcela de contribuição, engaje-se na Escola do seu bairro, ou na escola do seu filho e quem sabe, num futuro bem próximo possamos nos orgulhar da Escola Pública de nosso Município.

Educação é um direito!!

Cleci Fátima Nunes

- pedagoga -

Secretária Municipal de Educação, Cultura e Desporto

**Comunidade é chamada a discutir a Educação**

Durante toda a semana que passou, a Secretária Municipal de Educação e sua equipe

**Clube de Mães**

No último sábado, 25, o Clube de Mães elegeu sua diretoria, para o mandato até janeiro de 96. Matilde Mumberg foi eleita presidente. Rosa Bagini é a vice-presidente. Neusa Paludo Hansen e Marli Ventura foram escolhidas 1ª e 2ª tesoureiras, respectivamente. Marylei Pegorini é a 1ª secretária e Claci E. da Silva, 2ª secretária.

Desejamos à nova diretoria, muito sucesso em suas atividades. E que as associadas participem de forma mais efetiva para que o Clube possa resgatar seu espaço junto à sociedade luquense, desempenhando seu importante papel na área social.

percorreram as escolas da rede municipal, desenvolvendo reuniões com os pais e professores. As reuniões tiveram por objetivo divulgar a nova política da Gestão Compartilhada, traçar metas para minimizar os índices de evasão e repetência, conscientizar os pais da importância da sua participação no processo educacional e discutir as questões que envolvem o transporte escolar.

Este foi o ponto mais polêmico das reuniões, uma vez que alguns pais não concordam em pagar um valor mensal à Prefeitura para manter o Transporte Escolar.

O custo com este serviço é muito elevado para o Município. Por isso a decisão da Administração Municipal de solicitar a colaboração dos pais com o pagamento de uma taxa mensal. As reuniões resultaram na decisão de cobrar R\$ 20,00 por mês de cada família proprietária de terra e R\$ 10,00 por mês das famílias não proprietárias. Num prazo de dois meses esta decisão passará por uma nova avaliação juntamente com os pais, e poderá permanecer ou ser alterada.

No geral a participação dos pais às reuniões foi muito boa, comentou a Secretária de Educação. "Os pais estão sentindo a necessidade de participar de forma mais efetiva da Escola" - disse Cleci.

**Rede Estadual**

Nesta semana a equipe da Secretaria Municipal de Educação realiza roteiro de reuniões nas escolas da rede estadual.

Sábado, dia quatro, às 17h, a reunião será com os pais e professores da Escola Estadual de 1º e 2º Graus Dom Bosco. Todos estão convidados a comparecer e engajar-se na luta pela melhoria da Escola Pública.

**INAUGURAÇÃO**

Será inaugurada neste sábado, dia quatro, a Escola Municipal Érico Veríssimo, no Bairro Rio Verde, que teve o nome escolhido pelos professores.

A solenidade terá início às 8h e contará com a presença do governador Dante de Oliveira.

A secretária municipal de Educação, Cleci Fátima Nunes convida aos pais, alunos, professores e comunidade em geral para participar do evento.

**Desativação da Superintendência**

Finalizando o processo de desativação da Superintendência Regional de Educação no Município, a equipe técnico-pedagógica que atuará no atendimento às escolas está trabalhando na Secretaria Municipal de Educação. Pais, professores ou alunos da rede estadual que necessitar de algum documento ou mesmo informação, deve dirigir-se àquela Secretaria.

**Problema**

Os quadros de distribuição de aulas e professores das Escolas Angelo Nadin, Dom Bosco e José de Alencar, encaminhados à Secretaria de Estado de Educação, retornaram, por apresentarem número insuficiente de alunos. A exigência do Estado é para que as turmas tenham de 35 a 40 alunos.

A Secretária Municipal de Educação informou que estão viabilizando a transferência de alunos da rede municipal (Escolas da Cidade Nova e Bairro Rio Verde), para as referidas Escolas, na tentativa de resolver o problema.

**Agradecimento**

A Comunidade de Lucas do Rio Verde agradece aos professores Genez José Carlin, Marylei Pegorini e Angela Pedroso Simon pelos serviços prestados na função de diretor (a) de suas respectivas Escolas: 4 de Julho, Caminho para o Futuro e Angelo Nadin.

Aos novos diretores, sucesso e que encontrem apoio junto à comunidade escolar para que possam desenvolver suas atividades conforme as metas propostas.



**ODONTO CLÍNICA**  
Dr. Jean J. Machado  
Dr. Adriana C. Machado  
**CLÍNICA E ORTODONTIA**  
**Horário:** 2ª a 6ª - 07:00 às 11:45  
13:00 às 19:00  
Sábados - 07:00 às 11:30  
Rua Chapecó, 222 - Fone: 549.1477

**SOCIAIS**

**GAROTA FOLHA VERDE**

*Aniversariantes*

**MARCO**

- 1 Vanderleia Luiza Schors
- 3 Gilberto Vanzella
- 3 Aline Muller
- 3 Marcia Dresh
- 4 Odete Mezzalira
- 4 Hildegard Simon
- 5 Gilson D. Garcia
- 5 Claudete A. Liberalesso
- 6 Veronica Melz Rhoden
- 6 Beno Sonogo
- 6 Gustavo Thomaz
- 8 Dirceu Pedro Junior
- 8 Antonio Cezar Alves Filho
- 9 Elenir Ganger
- 9 Angel Gessica
- 10 Amalia Eickhoff
- 10 Anderson Estoquero
- 11 Evandro Cortezia
- 11 Rozileis dos Dantos Lopes
- 12 Renato O. Nascimento
- 12 Ines Romanzini
- 13 Gabrielli Barbosa
- 13 Poliane B. da Silva
- 13 Danielle Eickhoff
- 13 Silvio Cortezia
- 14 Maria Rosa de Sousa
- 14 Edna Sandeski
- 14 Luiz Carlos Fisseli Jr.
- 14 Erenita L. Toqueto
- 15 Ana C. Venson
- 15 Edith Jacobi
- 15 Alexandro I. Quoos
- 15 Mirna Franz
- 15 Fernanda Munaretto
- 17 Miranda Romio
- 17 Luizio Bazana
- 17 Valter Tamiozzo
- 17 Wladis Borsatto Kuviatz
- 3 Ary Bach
- 18 Júlio César S. Montereani
- 18 Gessy Bach
- 18 Alan Cortezia



Priscila Mattana, filha de Dolores e José Mattana. Tem cabelos castanho-escuros e olhos castanhos. Sua idade é 16 anos. É do signo de Gêmeos. Já concluiu o segundo grau e pretende seguir carreira na área de Informática - Processamento de Dados. Seu sonho é ser muito feliz ao lado da pessoa que ama -

seu noivo. Hobby: dançar. Lugar que mais gosta de freqüentar, Clube Seriema. Seu ideal: realizar-se profissionalmente. Seus maiores defeitos são ser nervosa e tímida. Qualidade: ser sincera e sensível. Esportes preferidos: vôlei e natação. Seu passa-tempo é ler e conversar com os amigos. Outras preferências: Homen bonito - Tom Cruise. Mulher bonita - Letícia Sabatella. Ator - Leonardo Vieira e Fábio Assunção. Atriz - Glória Pirez e Julia Roberts. Cantor - Lulu Santos. Cantora - Patrícia Marx e Daniela Mercury. Música - É proibido fumar ( SKank ) . Filme - Um sonho distante. Uma pessoa inteligente - Cleci Fátima Nunes (1ª Dama e Secretária de Educação). Sobre drogas Priscila diz que é uma maneira que as pessoas encontram de fugir de suas responsabilidades. "A amizade não se encontra, se conquista" - diz. **Sua Mensagem:** *'Embora você não conquiste todas as coisas que ama e deseja, não se afaste delas com ironia e rancor, continue a amá-las e se algum dia não vir a conquistá-las, coloque a saudade no lugar da esperança e verá que também é uma maneira de amar.'*

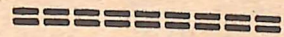


*Fernanda Cittadella Alves completa um aninho neste dia cinco de março, para alegria do papai Cláudio, da mamãe Doriana, da vovó Alzira, vovó Darci, etc, etc, etc... Parabéns, Fernanda! Que você seja muito feliz!*

\*\*\*\*\*

*Parabéns Roberto Bonfanti que aniversariou no dia 27 último e recepcionou os amigos em sua residência. Felicidades!*

**CARNAVAL 95**



As crianças também caíram na folia.



**Hei, não fique aí parado!**

O Instituto Padre João Peter oferece em 95, os seguintes cursos: violão, flauta, inglês, piano, coral infantil, coral adulto  
O início dos cursos será em março.  
Informações: Avenida Paraná, 1000 - Fone: 549.1148.

**CONSULTORIA TRIBUTÁRIA  
IRPJ-ICMS-Legislação Trabalhista**

**Antonio José Pavan**

**Bel.Ciências Contábeis**

CRC.SP.43.320-S-MT CPF 034.085.908-34

*Rua Chapéu, 260-Fone-549-1577-L.R.V.M.7.*

**Eleto Disco Som**

**OFERTAS VÁLIDAS ATÉ DIA 11-03-95**

Calculadora Olivetti Divisumma 812	por apenas -	140,00	Bicicleta 18 marchas adulto	-	195,00
Máquina de Escrever Olivetti 298	por apenas -	329,00	Televisor a cores 14" c/remoto Semp Toshiba c/		
Telefone sem fio Sector	por apenas -	140,00	5 anos de garantia	-	465,00
Telefone Teclado Gentek	por apenas -	25,00	E muito mais: CDs, Fitas Cassete, Agendas Eletrônicas, Mini System, Rádio-toca-		
Ventilador 30cm luxo Mallory (3 anos de garantia) -		45,00	fitas para carros, Alto Falantes. Prestamos assistência técnica à sua Antena		
Ventilador 40cm luxo Mallory (3 anos de garantia) -		65,00	Parabólica.		

**Maiores Informações Fone :-549 1307**

## ESPORTES

### Departamento de Esportes

### Municipal prepara início das atividades 95

O professor Jonjão esteve, nos dias 21 e 22 de fevereiro em Cuiabá, solicitando junto ao Secretário de Esportes do Estado, indicações de professores de Educação Física para trabalharem no Departamento de Esportes do Município e assim poder dar início às atividades previstas para o corrente ano.

O Chefe do Departamento de Esportes também esteve participando de uma reunião da Federação de Voleibol Matogrossense, onde foi debatido sobre o Circuito Estadual de vôlei de areia. A reunião definiu que serão selecionadas seis duplas que representarão o Estado no Circuito Brasileiro, que terá uma fase na cidade de Cuiabá, no mês

de maio próximo. Já foram e organização própria dos confirmadas as cidades de Tangará funcionários da Credilucas, da Serra, Sinop, Diamantino e mostrando assim o interesse pelo Cuiabá, para sediarem algumas desporto social de nosso Município. O Departamento de das fases do Circuito Estadual. Esportes espera contar com a Quanto a Lucas do Rio Verde, o participação maciça dos Departamento de Esportes está praticantes deste esporte e apóia entregando as fichas de filiação às este evento - afirmou Jonjão.

### Treinamentos

O Departamento de Esportes comunica que tão logo seja definido o local para as práticas de treinamento, estará divulgando os horários de treinamentos das escolinhas de base, das categorias infante-juvenil e adultas.

### Funcionários da Credilucas promovem Vôlei de Areia

Nos dias 11 e 12 de março acontecerá o 1º Torneio de Vôlei de Areia no Município, sob a iniciativa

### CTG Sentinela da Tradição elegeu nova patronagem

No dia dezenove de fevereiro realizou-se, em Assembléia Geral, a escolha da Patronagem do CTG Sentinela da Tradição de Lucas do Rio Verde. Estiveram presentes bastante tradicionalistas, que cultivam e promulgam o tradicionalismo, costumes, folclore e que divulgam suas origens.

Apresentou-se uma única chapa, em termo legal conforme os Estatutos, a qual foi aprovada por unanimidade pelos sócios efetivos do referido CTG, ficando assim constituída a Patronagem para a gestão 95/96.

Patrão - Valdir Sbabo; 1º Capataz - Dinis Brunos Betella; 2º Capataz - Jairo Pessatto; 1º Sota Capataz - Otávio Fiorin Filho; 2º Sota Capataz - Mário Antonio Silvestrini; 1º Agregado das

Pilchas - Marcos Antonio Santana; 2º Agregado das Pilchas - Airton Callai.

CONSELHO DE VAQUEANOS EFETIVOS:

Egon Schons, Ildo Romancini, Carlos Giroto, Gilberto Vendrusculo e Clair Nadin.

CONSELHO DE VAQUEANOS SUPLENTE:

Ivanir Sbarbeloto, Sadi Casonatto, Helmuth Lawisch, Marino Franco, Adriano Barzotto,

Posteiro da Invernada Artística Roberto Carlos Brum; Posteiro da Invernada Campeira - José Carlos Ribas, Posteiro da Invernada Patrimonial - Elio S. Griebler,

Posteiro de Eventos Religiosos Antonio I. Fraga Lira; Posteiro de Assistência e Divisão Falas Juarez Fagundez Ribas; Posteiro da Invernada de Divulgação

Sirlei Romancini, Luiz Fernando Destri e Viviane S. Duarte Farias

Posteiro de Jogos e Desportos Leo Pasquali.

### Garoto de Ouro

Thiago José - o Gauchinho de Ouro do Brasil - fez a festa no Jantar Dançante promovido pelo CTG no dia 18. Principalmente a "piazada" se entusiasmou muito ao ver o garoto de apenas 10 anos soltar a voz e cantar.

### Torneio no Bairro Rio Verde

A Associação Comunitária do Bairro Rio Verde está programando para o dia nove de abril um Torneio de Vôlei e de Futebol Suíço. Ao meio dia haverá churrasco e à tarde, além dos jogos, boa música.

As equipes estão convidadas a se organizarem, pois a diretoria da Associação garante que haverá bons prêmios aos ganhadores.

**Jornal Folha Verde: o mais antigo do Centro-Norte. Assine esta Idéia!**

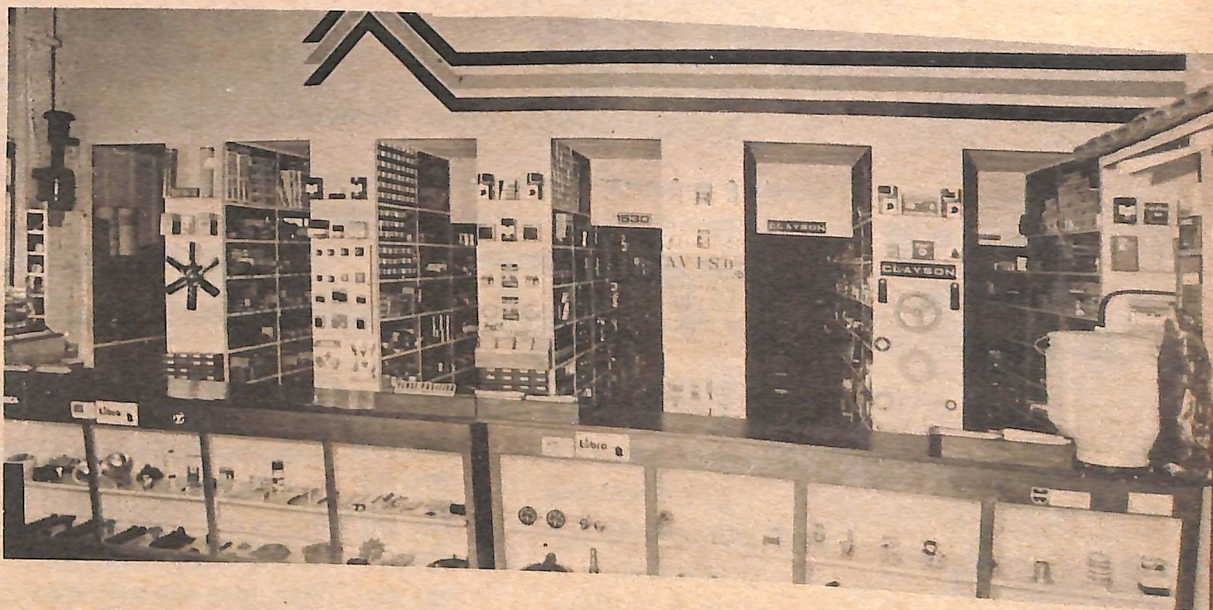
# Uma q Peças Agrícolas Ltda

## Mercado de Peças

**"GARANTIA DE MELHORES PREÇOS"**

**Linha Geral de Peças Agrícolas**

- ROLAMENTOS
- FILTROS
- CORREIAS
- MANGUEIRAS



*Avenida Rio Grande do Sul, 1762 - Telefax (065) 549 1155 - Lucas do Rio Verde - MT.*