

Folha Verde

- Órgão Oficial do Município -
Lucas do Rio Verde, 10 de março de 1992
Ano 06 Nº 98
TIRAGEM: 1500 exemplares

1º DIA DE CAMPO DA EMPA
EM LUCAS DO RIO VERDE



LUCAS DO RIO VERDE SEDIA INTERCOOP

ASSINADO
CONTRATO
PARA
PAVIMENTAÇÃO
NA CIDADE



MUNICÍPIO AGUARDA
VISITA DO GOVERNADOR

" FOLHA VERDE"
ENTREVISTA PREFEITÁVEIS

- CREDILUCAS -
A FORÇA DA UNIÃO EM BUSCA DE NOVOS CAMINHOS.

- COOPERLUCAS -
ÊXITO NA ASSEMBLÉIA



ELAS X ELAS - DESTAQUE NO CARNAVAL



VOLEI NA PRAÇA



PRETENSOS CANDIDATOS, ATENÇÃO!

ABRIL DE 1992
2 DE ABRIL - QUINTA-FEIRA
(SEIS MESES ANTES)

ÚLTIMO DIA DO PRAZO PARA OBTENÇÃO, NO ÂMBITO PARTIDÁRIO DE FILIAÇÃO PARTIDÁRIA, OBEDECIDOS OS PRAZOS PREVISTOS NO ART. 65 E SEUS PARÁGRAFOS, DA LEI ORGÂNICA DOS PARTIDOS POLÍTICOS (LEI Nº 8 214/91, ART. 10).

COOAGRIL

ASSEMBLÉIA GERAL ORDINÁRIA

EDITAL DE CONVOCAÇÃO

O Presidente da Cooperativa Agropecuária e Industrial Luverdense Ltda. - COOAGRIL - CGC 26.765.685/0001-50, no uso de suas atribuições que lhe confere o Artigo 17º do Estatuto Social, CONVOCA para Assembleia Geral Ordinária aos Senhores Associados, a ser realizada no dia 21 de março de 1992, no Salão Paroquial, situa do à rua Guarapuava, s/n, em Lucas do Rio Verde - MT, com as seguintes convocações:

1ª (primeira) convocação com a presença de no mínimo 2/3 dos associados presentes, às 6:00h;

2ª (segunda) convocação com a presença de metade mais um dos associados presentes, às 7:00h;

3ª (terceira) e última convocação com a presença de no mínimo 10 (dez) associados presentes, às 8:00h.

O número de Cooperados em dia com suas obrigações sociais na presente data é de 62 (sessenta e dois).

ORDEM DO DIA

1) Prestação de contas dos órgãos de administração para discussão e aprovação, compreendendo:

- Relatório de Gestão;
- Balanço Geral;
- Demonstrativo de Resultado;
- Parecer do Conselho Fiscal;
- Plano de atividades da Cooperativa para o exercício seguinte.

2) Destinação das sobras apuradas ou rateio das perdas.

3) Eleição e posse dos componentes do Conselho Fiscal.

4) Fixação do valor da gratificação para Diretoria da Cooperativa.

5) Autorizar o Conselho de Administração a contratar empréstimos junto ao Banco do Brasil S/A, para pré-custeio e custeio da safra 92/93.

6) Autorizar o Conselho de Administração a contratar empréstimos de investimento junto ao Banco do Brasil S/A, com recursos do FCO, para a segunda etapa do Projeto de Suinocultura.

7) Assuntos Gerais de interesse dos Cooperados.

Lucas do Rio Verde, 06 de março de 1992.

Otaviano Glavo Pivetta
Presidente

Editorial

A SABEDORIA

A SABEDORIA ENSINA QUE O SER HUMANO DEVE SER COERENTE COM SUAS IDEIAS E POSIÇÕES. NÃO É POSSÍVEL CONCEBER UMA PESSOA QUE SE JULGA SABEDOURA, NÃO HONRAR SUAS PRÓPRIAS PALAVRAS. TAMBÉM NÃO É SÁBIO SAIR PROPAGANDO A TODOS QUE SEUS ARGUMENTOS, PLANOS OU SIMPLES IDEIAS SÃO AS MELHORES E INVENCÍVEIS. ALÉM DE NÃO SER SÁBIO, É INSENSATO.

JULGAR-SE O MAIOR E MAIS INTELIGENTE DOS MORTAIS É, NO MÍNIMO, PASSAR ATESTADO DE IGNORÂNCIA.

SE VOCÊ É UMA DESSAS PESSOAS, REFLITA SOBRE A LIÇÃO DOS PASSAROS: "UM MÁXIMO DE CANTO NUM MÍNIMO DE CORPO".

MÁRIO BACH ASSUME DIVISÃO DE ESPORTES

Por iniciativa do Secretário de Planejamento e Saúde, foi convocada uma reunião com os membros do CMD para escolha de um nome para assumir a Divisão de Esportes da Prefeitura. Vários nomes foram indicados mas não se chegou a nenhum consenso, conforme explicou Neri

Era, no entanto, urgente e necessário que alguém assumisse o setor, visto que os próprios desportistas reclamavam o fato de não haver uma pessoa

respondendo pelo esporte.

Surgiu, assim, uma pessoa interessada em assumir e a Prefeitura Municipal contratou o professor Mário Bach, que já trabalhou com Educação Física na Escola Dom Bosco e tem condições de desempenhar a função com competência e seriedade. Além do professor Mário, foi contratado também o professor Gilson Dotivo Garcia, para atender a Escolinha de Esportes da Prefeitura, cujas aulas estão sendo ministradas no salão paroquial.

criconildo

HEI, AMIGO - quantos votos você já tem marcados em seu caderninho? Já garante a eleição?

DEMOCRACIA - é prática, é aprendizado que se dá exercitando. Vamos tentar?

AUTO-CRÍTICA - todo cidadão comum deve fazê-la sempre que possível. Se o cidadão tiver pretensões de representar o povo, a responsabilidade é cem vezes maior...

SER OU NÃO SER? - Eis a questão. Muita gente já não dorme à noite, fazendo tal interrogação...

ELAS X ELAS

Numa iniciativa do desportista Mário Meira, foi realizado, na segunda-feira de carnaval, o segundo ELASXELAS, promovido pelo Clube dos 20 e Sociedade de Seriema, no campo de futebol suíço do Seriema.

O que mais agradou o público ex-

pectador não foi tanto o futebol, mas ver os homens jogar vestidos e caracterizados de mulheres. Antes do jogo foi realizado o desfile, onde "elas" puderam mostrar toda a graça e beleza na passarela. A vencedora do concurso de melhor "gata" do carnaval 92 foi "Ramona", que estava simplesmente divina.

VOLEI NA PRAÇA

Realizou-se nos dias 22 e 23 de fevereiro, na Praça dos Migrantes, o 1º torneio de voleibol de dupla, envolvendo as categorias adulto e infantil, masculino e feminino. O evento foi uma iniciativa dos desportistas João Mattos, Pedro Primão e do professor Gilson e promoção de "Esquinão lanches", com apoio da Prefeitura Municipal.

CARTÓRIO Registro Civil e Tabelionato

Jaime Selti Fujii
TABELIÃO

Rosa Assaco Namoto Fujii
TABELIÃ SUBSTITUTA

PROCLAMAS:

Faço saber que pretendem casar-se:

- Almir João Bresolin e Adriana Lanzarin;
- Valdemir Nadin e Rosmari Inês Nadin.

Se alguém souber de algum impedimento, oponha-o na forma da Lei.

Folha Verde

Publicação da Organização Jornalística Integração Ltda. CGC nº 24.763666/0001-60
Rua Chapecó, 200 - Fone: (065) 549.1165
Lucas do Rio Verde - Mato Grosso.

DIRETORES:

- Vera Terezinha Faccin Carpenedo (jornalista - RPNº 5399/RS).

- Valmor Carpenedo (Economista)

* Matérias e artigos assinados são de responsabilidade da de quem assina e não refletem, necessariamente, a opinião do Jornal.



ELETROMÓVEIS MARTINELLO "Sempre o Melhor Negócio"

AV. Rio Grande do Sul, Fone: 5491440-1322 - Lucas R. Verde - MT.

Tudo em Móveis,
Eletrodomésticos, Som e Imagem

Lucas do Rio Verde sedia INTERCOOP

A INTERCOOP FOI FUNDADA PELA INICIATIVA DAS QUATRO COOPERATIVAS DOS MUNICÍPIOS DE LUCAS DO RIO VERDE, NOVA MUTUM, TAPURAH E SORRISO, COM A FINALIDADE DE BUSCAR ALTERNATIVAS PARA QUE O SETOR PRIMÁRIO SAÍSSE DA CRISE EM QUE ESTAVA MERGULHADO. OTAVIANO PIVETA, PRESIDENTE DA INTERCOOP É QUEM FALA DE SEUS OBJETIVOS E METAS DE TRABALHO.

FOLHA VERDE - Sabemos que há cerca de 30 dias ocorreu eleição para a diretoria da INTERCOOP, onde o senhor foi reconduzido ao cargo de presidente. Como está composta a diretoria?

OTAVIANO - A diretoria executiva da INTERCOOP está composta por:

Presidente - Otaviano Piveta (COOAGRIL)
Secretário - Washington Lima Queiroz (COOPERSOL); 1º Vice Presidente - Valter Krauspenhager (COO - PERMUTUM); 2º Vice Presidente - Wilson João Getten (COOPER - TAPURAH).

FOLHA VERDE - O que é a INTERCOOP e qual o seu principal objetivo?

OTAVIANO - A INTERCOOP surgiu exatamente em razão da crise que vivemos em 1989/90 no setor primário, ocasionada pela monocultura da soja, e primou pela vontade comum de desenvolver o Projeto de Suinocultura, que interessou aos quatro Municípios. E foi mais ou menos embasado nisso que fundamos a INTERCOOP, é claro que já pensando em abranger outras atividades e futura incorporar boa parte do setor primário.

rio.

Os objetivos da INTERCOOP, no núcleo de suinocultura são:

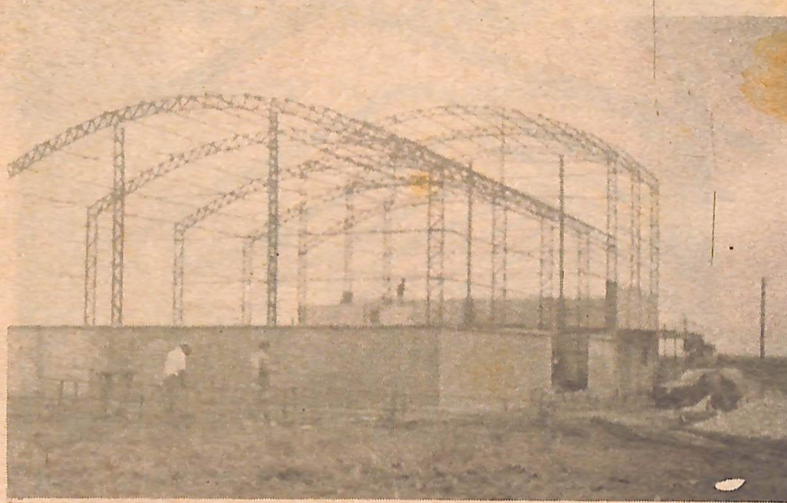
- Coordenar a assistência técnica nas quatro cooperativas singulares;

- Centralizar denúncias de problemas e distribuir soluções
- Promover a verticalização da produção e centralizar a comercialização organizadamente, além da representação política das quatro cooperativas.

No caso específico da suinocultura, que é o que temos de palpável hoje, a INTERCOOP vem desenvolvendo um trabalho com o objetivo básico de conseguir produtividade, conciliada com qualidade e baixo custo de produção e, com isso, conquistarmos o mercado.

FOLHA VERDE - Sabemos que há poucos dias o senhor retornou de uma viagem em que manteve contatos, participou de seminários. Isso vem de encontro aos objetivos da INTERCOOP?

OTAVIANO - Desde 1990, quando fundamos a COOAGRIL e iniciamos a luta pela implantação do Projeto de Suinocultura, temos dedica-



OBRAS DA FABRICA DE RAÇÃO QUE COMEÇARÁ A OPERAR EM MAIO.

do grande parte do nosso tempo a esta causa. Nesta última viagem, além de muitos contatos com indústrias e cooperativas do ramo no sul do país, buscamos diálogo com empresas do setor, visando intercâmbio de informações e tecnologia, analisando possibilidades de parceria comercial. Pudemos verificar que existe mercado amplo para nosso produto. O que precisa é ter qualidade e preço. Apesar das dificuldades, temos confiança de que estamos no caminho certo.

FOLHA VERDE - Como está se desenvolvendo o Projeto de Suinocultura?

OTAVIANO - Estamos na 1ª etapa do projeto, que é a implantação do módulo de 720 matrizes em cada cooperativa, a estrutura de apoio e a fábrica de ração, que começa a operar em maio. A 2ª etapa é ainda a parte de produção, com o segundo módulo de 720 matrizes em cada singular e, paralelamente já iniciaremos a indús-

tria, pois temos uma previsão para, em 95, produzir 1.000 cabeças/dia. Pensamos que até o final de 1993 temos que estar abatendo aqui de início apenas com extração de carcaças e alguns cortes especiais.

Após longos estudos técnicos conseguimos elaborar um diagnóstico que nos possibilita saber exatamente o que temos que fazer. Quando falamos em industrialização, sempre pensamos numa parceria comercial, que é um convênio com empresa que já tem "know how" e estrutura de mercado, que já fez "marketing", para podermos colocar nossa produção.

FOLHA VERDE - Qual a importância da INTERCOOP e do Projeto de Suinocultura para a economia do Município e Região?
OTAVIANO - A partir da estabilidade da produção da 1ª granja, que ocorrerá a partir de agosto de 1993, prevemos um faturamento bruto em torno de 13 milhões de dólares. Para fevereiro de

1995, no término da implantação deste primeiro projeto, prevemos um faturamento bruto de 40 milhões de dólares/ano, considerando o porco em pé. Se processarmos só a extração de carcaças e alguns cortes especiais, podemos aumentar esse faturamento em, no mínimo 30%, além de gerar grande número de empregos diretos e indiretos e usar a mão-de-obra ociosa na entre-safra agrícola.

FOLHA VERDE - O senhor acredita que a verticalização da produção é realmente o caminho para sair da crise?

OTAVIANO - Acredito que sim. É só através da verticalização que conseguiremos valorizar nossa produção. acredito também que estamos dando um exemplo de diversificação com esse projeto de suinocultura e muitos outros, a partir da qual devem surgir e, só assim, teremos um crescimento econômico consistente e de continuidade.

Defendemos a diversificação, pois com ela o produtor se mantém mesmo em época de crise.

FOLHA VERDE - Temos visto que só as categorias organizadas conseguem garantir os seus direitos. Qual a importância política da INTERCOOP e das Cooperativas na organização dos agricultores?

OTAVIANO - Já temos um exemplo do bene-

fício que a união nos deu, que foi o de termos conseguido alocar recursos do FCO para fazermos este empreendimento que beneficia hoje 180 produtores da região. Certamente se estes produtores tivessem entrado com projetos individuais no Banco, não teriam conseguido o que queriam. Mesmo com

todo um trabalho político, reunindo os Prefeitos, Vereadores, Secretário da Agricultura, apoio do Governador do Estado e banco do Brasil, só a integração, a união de forças nos possibilitou chegar onde estamos.

FOLHA VERDE - Poderia citar algumas vantagens da integração das quatro cooperativas?

OTAVIANO - Foi a ideia da integração que nos levou a pensar no sistema de condomínio, onde poderemos concentrar a tecnologia, resultando numa produtividade de 23 leitões por porca/ano, de início, enquanto a média de produtividade no sul do país fica em torno de 10 a 13 leitões por porca/ano.

O custo da tecn



OBRAS DE CONSTRUÇÃO DOS MÓDULOS PARA PRODUÇÃO DE MATRIZES

logia é muito alto e um produtor isolado jamais conseguiria.

Me atrevo a dizer que o médio norte matogrossense através desse projeto terá níveis de produtividade comparados aos melhores do mundo.

FOLHA VERDE - Gostaria de acrescentar mais alguma coisa?

OTAVIANO - Gostaria de fazer um apelo

Vice-Presidente da COOPERCENTRAL visitará a Região

No próximo dia 13 de março a INTERCOOP estará recebendo a visita do vice presidente da COOPERCENTRAL, Dr. Pedroso e de Rubens Zago, diretor industrial do Grupo Aurora, de Chapecó.

A COOPERCENTRAL integra 16 cooperativas no Oeste de

aos futuros prefeitos dos nossos municípios, para que reflitam sobre a importância macroeconômica da integração e os benefícios sociais comuns que serão gerados através da união das forças. Que seja a integração também uma meta na busca da solução dos graves problemas sócio-econômicos que vivemos hoje.

Santa Catarina. A visita já faz parte do intercâmbio de informações e tecnologia que se pretende estabelecer entre as cooperativas e empresas do setor de suinocultura do sul do país, explicou o presidente da INTERCOOP, Otaviano Piveta.

Reunião Técnica COPAS/SN-Centro

No último dia 18 de fevereiro, nas dependências do Restaurante Casarão, realizou-se uma proveitosa reunião técnica, patrocinada pela COPAS FERTILIZANTES e pelo SN. Centro de Pesquisa e Promoção de Sulfato de Amônio Ltda.

A reunião contou com o apoio da FIA-GRIL COMÉRCIO E REPRESENTAÇÕES.

Centro, proferiu uma importante palestra sobre o uso do Sulfato de Amônio na agricultura brasileira, destacando a grande importância do uso do enxofre para os solos de cerrados, típicos da nossa região.

Dentro do programa, o engenheiro agrônomo Vladimir V. Scaravelli, gerente técnico da COPAS FERTILIZANTES apresentou os produtos COPAS, com destaque para os fertilizantes



Estiveram presentes cerca de 81 produtores agrícolas e técnicos do nosso

Complexo "C" assim como a presença do enxofre nas demais fórmulas.



Município.

Durante a reunião o engenheiro agrônomo MS. Antonio de Pádua Cruz, do SN

Ao final da reunião foi oferecido um suculento churrasco aos participantes.



SAFRÃO

Comércio e Representações

"Torcendo e Fazendo Por Lucas"

Fones: (065) 549/336 - 549/425

Lucas do Rio Verde - MT

POSTO SABIÁ



Comércio de Combustíveis
SABIA

FONE (065) 549 - 1316

BR 163 - Km 677 - CEP 70493 - Lucas do Rio Verde - MT



Credilucas



A força da união em busca de novos caminhos

SEGUROS

VERIFIQUE NA CREDILUCAS DIVERSAS MODALIDADES

APLICAÇÕES:

CONFEIRA NOSSAS APLICAÇÕES:

- POUPANÇA
- RDB, CDB,
- FUNDO OURO.
- LETRAS FINANCEIRAS DO TESOURO.

ESCOLHA A QUE MELHOR LHE CONVIER E APLIQUE EM VOCÊ MESMO, POIS A CREDILUCAS É SUA!

UNIMED.

PLANO DE SAÚDE UNIMED. PROCURE NOS.

LEIA E REFLITA:

* A Cooperativa nasceu para servir os mais fracos. Assim foi em Rochdale. Inglaterra, na véspera do Natal de 1844, com 28 tecelões oprimidos pela Revolução Industrial. Foram 28 humildes tecelões que lançaram para o mundo e para a história o magnífico Projeto Cooperativo. Não o deturpemos...

* A cooperativa é um empreendimento social mas não socialista, comunitário mas não comunista, que usa capital mas não é capitalista.

* Organizações há que traçam objetivo apenas social, ou apenas econômico. A organização cooperativa traça os DOIS.

* A Cooperativa não exclui a concorrência. A concorrência bem praticada é sa-

envolvidos no processo.

AGRICULTURA SAFRA 91/92

Conforme nossos

levantamentos, Lucas do Rio Verde está prometendo, no corrente ano agrícola. Foram plantados 65.000 hectares de soja, 13.000 hectares de arroz, 2.500 hectares de milho.

Estima-se que será plantado ainda na "SAFRINHA", cerca 4.000 hectares de milho, além de algodão e pouco de feijão.

que conscientemente estão acompanhando os nossos trabalhos.

PISCICULTURA

Lembramos também que estamos assistindo de perto a criação de peixes em viveiros (tanques) na região.

Importante salientar que tal exploração (piscicultura) no Município de Lucas do Rio Verde está sendo introduzida com muita seriedade, motivação e expectativa por todos os integrantes

Com bastante interesse e integração a U.O. EMATER / LOCAL, está participando ativamente de todas as atividades envolvidas no que diz respeito ao Ensaio de Variedades de Arroz, iniciativa da Fazenda Progresso.

Informamos que os resultados da 1ª etapa do referido experimento encontra-se em fase de colheita.

Agradecemos a valorização, entendimento e apoio de todos os produtores,

dável para o êxito do empreendimento cooperativo.

* A Cooperativa nasceu para servir os mais fracos, pela união de forças, num empreendimento comum.

* A natureza e grandeza da Cooperativa, mostra-se pela noção e prática da "Porta Aberta" a todos.

* Todos os países do mundo veem a Cooperativa como instrumento de reforma do política, do social e do econômico.

* Cooperativismo, instrumento valioso para a reforma da sociedade.

* O que somos é consequência do que pensamos.

Venha associar-se!

A C R E D I L U C A S É NOSSA!

A FORÇA DA UNIÃO EM BUSCA DE NOVOS CAMINHOS!

CONSELHO DE ADMINISTRAÇÃO:

Presidente - Valdir Giaretta

Vice-Presidente - Celso Lampugnani

Diretor-Crédito - Francisco Gemelli

CONSELHO FISCAL:

- Helmut Lawisch

- Benedito Brizola Ferreira

- Divino Marques de Almeida

"BASTA UM DIA PARA SEMEAR E UM DIA PARA COLHER. MAS QUANTO TEMPO É NECESSÁRIO PARA A GERMINAÇÃO DO TRIGO NA TERRA E DA VERDADE NAS ALMAS!"



FENIX Refrigeração

SERVIÇOS TÉCNICOS EM:

Ar Condicionado, Geladeira, Freezer, Máquina de Lavar Roupas, Eletrodomésticos em Geral...

Av. Paraná, prox. praça central - LRV - MT.



COOPERLUCAS

COOPERATIVA AGROPECUÁRIA LUCAS RIO VERDE LTDA

COOPERLUCAS Reúne Representantes Para Apresentar Balanço

No dia 22 de fevereiro reuniram-se na sede da Cooperativa Agropecuária Lucas do Rio Verde - COOPERLUCAS - o Conselho de Administração, o Conselho Fiscal e os Representantes dos núcleos Cooperativos, onde foi apresentado em primeira mão o Balanço do exercício de 1991 e discutidas as metas para o ano de 1992. A apresentação do balanço para os Representantes antes da Assembleia visa a discussão dos números apresentados, nas bases, para que, quando os associados participarem da Assembleia já tenham uma opinião formada sobre os mesmos. Outro assunto de gran-

de interesse do quadro social e bastante discutido foi as metas para 1992. Ficou acertado que, além da Máquina de Beneficiamento de Arroz, que será implantada, serão também construídos pontos de recebimento em três locais estratégicos: Itambi-quara, Lago Azul e Morocó. Por último, foram discutidos os critérios e normas para crédito de insumos safra 92/93.

Dos 10 Núcleos formados, apenas o da Linha 11 não participou. Isto mostra a importância com que o trabalho de organização e participação do quadro social está sendo encarado.

Mário Cesar Bach
Gerente Comunicação
e Educação

Dia de Campo



A Cooperativa Agropecuária Lucas do Rio Verde - MT - COOPERLUCAS - vem buscando para seus associados e para a comunidade novas opções para melhor ex-

plorar e conduzir suas propriedades, minimizando os riscos a que estão sujeitos.

No último dia 26 de fevereiro a Rhodia Agro S/A reali-

zou com a colaboração da Cooperlucas, uma apresentação no Clube Seriema, dos produtos que estão sendo testados nesta região, mostrando a eficiência sobre as culturas aqui exploradas em campos demonstrativos localizados na Fazenda Progresso para serem analisados pelos técnicos e pelos próprios agricultores.

A mesma empresa introduziu nesta região um Engenheiro Agrônomo que está realizando um trabalho de pesquisa para avaliar a possibilidade de se implantar uma nova cultura na região, denominada GUAR, onde está sendo avaliada a adaptabilidade, produtividade época de plantio e variedades para a região, tentando, assim, outra opção na diversificação de produção.

Participaram do Dia de Campo, representando a Rhodia Agro os engenheiros agrônomos: Paulo Ricardo Calcavara, da Regional de Desenvolvimento Comercial do MT e MS; Paulo Rogério Belém, representante Comercial Regional; Paulo Cesar Santos Moreno pesquisador e Antero Duarte dos Santos Gonçalves, Coordenador Nacional de Desenvolvimento.

Ayrton Trentini
Engº Agrônomo da
COOPERLUCAS

Êxito na Assembleia Geral

REALIZOU-SE COM MUITO ÊXITO A ASSEMBLÉIA GERAL ORDINÁRIA DA COOPERATIVA AGROPECUÁRIA LUCAS RIO VERDE LTDA. - COOPERLUCAS, NO DIA SETE DE MARÇO.

DESTACAMOS UMA PRESENÇA EXPRESSIVA DO NÚMERO DE ASSOCIADOS, COM PARTICIPAÇÃO NAS SUAS GESTÕES, IDÉIAS E RESOLUÇÕES DOS ASSUNTOS DA PAUTA, QUE FORAM DEBATIDOS COM MUITA ÊNFASE.

DOS ÍTENS ABORDADOS DESTACAMOS A ELEIÇÃO DO NOVO CONSELHO FISCAL, QUE ASSIM FICOU CONSTITUÍDO:

CONSELHEIROS EFETIVOS:

- Antonio Isaac Fraga Lira
- Mario Eugênio Giotto
- Sadi Barzotto

SUPLENTE:

- Neli Spader
- João P. Biff
- Reny Santo Belló



Foram também apresentadas pela diretoria as metas para o exercício 92, que se guem:

METAS 92

- 1) Verticalização da produção industrializada, como o beneficiamento de arroz.
- 2) Construção de três entre-postos de recebimento de grãos, ampliando, assim, as fronteiras de ação de nossa Cooperativa.
- 3) Aperfeiçoamento estrutural da Cooperativa na área comercial, tanto na compra de insumos, como na venda de seus produtos.
- 4) Continuidade no aperfeiçoamento do quadro funcional, com cursos aos funcionários para atender melhor as necessidades da Cooperativa e dar ao associado um atendimento adequado.
- 5) Avaliação do quadro respaldando o bom associado para que trabalhe cada vez mais.



COOPERLUCAS

COOPERATIVA AGROPECUÁRIA LUCAS RIO VERDE LTDA.

is com sua cooperativa, deixando de lado os oportunistas que vêem a cooperativa a penas um bom negócio.

6) Reforma estatutária adequando itens que não identifiquem o momento da Cooperativa e seus associados, criando regras adequadas à situação atual.

7) Atuação da Cooperativa no Direcionamento Social Educativo de seus associados e familiares, visando a integração e bem estar da família Cooperativista.

8) Apoio à continuidade da organização do quadro social com atuação efetiva e maciça nas decisões da Cooperativa, através da representatividade de seus núcleos de base.

9) Atuação decisiva da Cooperativa na pesquisa, quer em convênios com outras entidades oficiais, como também na atuação em seu campo, conjuntamente com empresas fornecedoras e demais órgãos.

10) Retorno à Cooperativa, do produto oferecido ao Associado, por ocasião do plantio, com a previsão de recebimento de 1.500.000 sacos.

11) Fortalecimento ao Departamento Técnico para que atue com firmeza e decisão nos setores fundamentais de nossa agricultura, principalmente no que diz respeito à conservação de solo, projetando e executando a primeira microbacia do Município, como também buscar recursos e direcionar as correções de solo.



12) Levar ao conhecimento do associado a disponibilidade de recursos e instalações que a Cooperativa tem na produção de mudas.

13) Oportunizar ao associado cursos e palestras no sentido da viabilização dos cultivos perenes, fortalecendo cada vez mais o associado a sua propriedade.

14) Estudar a possibilidade de montar um departamento veterinário, com instalação de um banco de sêmen e inseminações, à disposição do associado.

15) Dar continuidade às gestões junto à CAMPO-Cia de Promoções Agrícolas, para que no futuro se consiga a expansão do PRODECER à colonização do INCRA.

16) Levar ao associado as possibilidades de conforto e bem estar em sua propriedade, com a disponibilidade de recursos para eletrificação e telefonia rural.

ANIVERSARIANTES DO MÊS

ASSOCIADOS

NOME	DATA
Massao Takahashi	01.03
Ivo Remy Pizzato	02.03
Carlos Alberto Simon	02.03
Jaime Coelho	03.03
José Romeu Trevisol	05.03
Nei Luiz Ferri	05.03
David Toniazzo	06.03
Franclin Mendes Gomes	07.03
Edemar Eicheltd	07.03
Darci Eicheltd	07.03
Carlos Gilberto Hildebrandt	09.03
Erart Schlender	10.03
Nelci José Lorenzi	13.03
Itacir José Picinin	15.03
Marcelus Huber	16.03
Luiz Matsubara	17.03
Valter Roaldo Tamiozo	17.03
Ricardo Denes	17.03
Lino José Ambiel	18.03
Werner Caspers	21.03
Delcia Ackmann	23.03
Eloi Marzari	24.03
Orlando José Bender	25.03
Milton Bernardi Turqueti	25.03
Gilmar Viletti	26.03
Waldemar Padilha dos Santos	28.03
Oldemar Eicheltd	29.03
Paulo Emilio Paludo	29.03
Jani Alves	30.03
José Vargas	31.03

FUNCIONÁRIOS

NOME	DATA
Sigmar Drisner	17.03
Salette Irene Brunieri	02.03
Manoel de Souza Pereira	26.03

O PAPEL DA MULHER NA SOCIEDADE DEVE SER O DE LUTA QUE POSSIBILITE MELHORIA DAS CONDIÇÕES DE VIDA E JUSTIÇA SOCIAL. HOMENS E MULHERES DEVEM SER ENVOLVIDOS DE FORMA IGUALITÁRIA EM PROJETOS CRIATIVOS, QUE CONDUZAM À MUDANÇAS.
8 DE MARÇO - DIA INTERNACIONAL DA MULHER

PREFEITURA MUNICIPAL AVISA

A Prefeitura Municipal avisa que o IPTU/92 está à disposição no Banco BE MAT.

Os contribuintes que estiverem em atraso com o IPTU de anos anteriores deverão se dirigir até a Prefeitura Municipal.

Para quem efetuar o pagamento à vista até dia 20 de março ou quitar todos os IPTU (inclusive de outros anos), terá descontos de até 40%. Os contribuintes que permanecerem com débitos em atraso junto ao Município após dia 20 de março serão notificados extrajudicialmente.

CLASSIFICADOS

VENDE-SE uma casa com 150m² na Avenida Mato Grosso, ao lado da Drogaria Brasil em Lucas do Rio Verde. Aceita-se parte do pagamento em gado.

VENDE-SE uma fazenda na Morocó (Município de Sorriso) com 1.000 hectares, distante 50 quilômetro de Lucas do Rio Verde.

INTERESSADOS tratar com Jacir Bombonato pelos telefones 549 1287 (residência) e 549.1212 e 1151 (Prefeitura), ou ainda pessoalmente.

PRECISA-SE de uma cozinheira para trabalhar na Fazenda, que tenha experiência. As interessadas devem procurar no cartório ou pelo telefone 549 1369.

CTG Sentinela da Tradição empossa nova Patronagem

Realizou-se no último dia 23 de fevereiro a eleição da nova patronagem do CTG Sentinela da Tradição de Lucas do Rio Verde.

Seguindo a ordem do dia, após a terceira e última convocação, o patrão, Mário Silvestrini, declarou aberta a seção, e ordenou ao primeiro agregado das pilchas, Fernando Destri, que efetuasse a leitura do balancete da gestão de 1991.

BALANÇO DO ANO 1991
Entrada Bruta 7.644.800,00 (sete milhões seiscentos e quarenta e quatro mil e oitocentos cruzeiros).

Saída - 3.172.000,0 (três milhões, cento e setenta e dois mil cruzeiros).

Lucros - 4.472.000,0 (quatro milhões, quatrocentos e setenta e dois mil e oitocentos cruzeiros).

Os lucros obtidos foram convertidos em 55 metros cúbicos de madeira, 107 telhas eternit 5mm, comprados e pagos à disposição do CTG. O CTG também tem a sua disposição uma novilha, doada pelo tradicionalista Norivaldo Peixoto. O saldo em caixa é de cento e vinte e quatro mil cruzeiros.

Lido e aprovado o balanço, foi realizada a eleição.

Como houve apresentação de somente uma chapa, a mesma foi votada e eleita por unanimidade. A nova patronagem é a seguinte:

Patrão - Ênio mante



li; 1º Capataz - Jairo Pesato; 2º Capataz - Antonio Isaac Fraga Lira; 1º Sota Capataz - Roberto Brunn; 2º Sota Capataz - Reni S. Belló
1º Agregado das Pilchas - Vanderlei Fiori; 2º Agregado das Pilchas - Ilvo vendruscolo.

Conselho de Vaqueiros:

Patrão - Valdemar Padilha; Conselheiros: Edgar Pinto, Adroaldo Jacob, Otomar Couto, Vicente Berti, Antonio Romancini, Reni João Zott. **Invernada Artística:** Patrão - Mário Silvestrini e capataz - Helmate Lawisch. **Invernada Campeira:** Patrão - Guimorvan Pinto; Capataz - Jorge Piccini e xiru das falas Mário Silvestrini.

Invernada Patrimonial: Patrão - Jairo Pessato; Capataz Antonio Tochetto.

Invernada de Divulgação e Existência: Patrão: Almiro Huber; Capataz - Roque Rhoden.

CHASQUE DO PATRÃO:

UNIR-SOMAR-CONSTRUIR
Unir - procuraremos trazer para dentro de nosso rancho crioulo toda essa gauchada que, por um motivo ou outro, se afastou do CTG. Somar - Iniciaremos uma campanha em prol do crescimento do quadro social. Construir - esperamos contar com o apoio de todos os tradicionalistas para que possamos construir o Galpão do CTG.

Ênio Mantelli
- Patrão do CTG -

EMPA faz seu 1º Dia de Campo no Município

Aconteceu no dia 29 de fevereiro o 1º Dia de Campo no Campo Experimental da região do Rio Verde, numa realização da EMPA, em conjunto com as cooperativas e Prefeituras da região. A coordenação esteve a cargo do chefe do Campo Experimental, pesquisador Helio Kist.

nicos dos quatro municípios integrados pelo Programa de Pesquisa (Lucas do Rio Verde, Nova Mutum, Sorriso e Tapurah), o presidente da EMPA, Leôncio Pinheiro e o Diretor Técnico da Empresa. O objetivo deste 1º Dia de Campo, realizado com muito sucesso, foi o de apresentar os resultados dos trabalhos



Estiveram presentes, além de produtores rurais e técnicos de pesquisa desenvolvidos no decorrer de 1991.



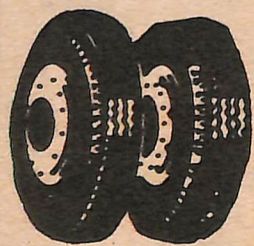
NORTE PNEUS

COMÉRCIO DE: Pneus, Câmaras, Mangueiras Hidráulicas, Baterias (heliar), Escapamentos, Tapetes, Amortecedores e Lonas.

SERVIÇOS DE: Montagem de Mangueiras Hidráulicas, Montagem de Pneus, Balanciamento e Alinhamento, Suspensão em Geral.

"Amigo, Antes de Viajar Fale Com o Pa 549 1134 solini"

Endereço: av. Goiás, 141 (prox. Rodoviária) Fone-549 1134-Lrv-MT



ASSINADO CONTRATO PARA PAVIMENTAÇÃO NA CIDADE

Foi assinado na quarta-feira, dia quatro de março, o contrato com a empresa TERTEC, de Cuiaba, para execução das obras de pavimentação da cidade. As obras devem iniciar nesta terça-feira, dia 10, e até o final de março, se o tempo permitir, de verá ser entregue a primeira etapa, que compreende o trecho da avenida Rio Grande do Sul da travessa Marechal Cândido Rondon até a avenida Goiás.

A obra total compreende a pavimentação e esgoto pluvial da avenida Rio Grande do Sul, no trecho citado, e da avenida Parará, da Marechal Cândido

Rondon até a Santa Fé e todas as transversais compreendidas neste trecho.

A administração municipal e a empresa contratada para executar a obra esclarecem à população que durante o período em que as obras estiverem sendo executadas surgirão problemas prioritários de um local que está em obras: haverá caminhões na rua, poeira, etc.

É importante contar com a compreensão dos moradores, pois não há melhorias sem um pouco de sacrifício. Além do mais, é por um curso período e os benefícios desta obra são evidentes e indiscutíveis.

GOVERNADOR VIRÁ A LUCAS DO RIO VERDE

Esta prevista a vinda do governador Jaime Campos ao Município no dia 29 de março. A visita foi programada em contato mantido com o Governador pelo prefeito Kothrade e o secretário de saúde e planejamento, Neri B. Prestes com apoio do deputado Jorge Yanai.

Jaime Campos deverá, na oportunidade, inaugurar o Centro Comunitário da Cidade Nova, a Praça dos Migrantes e fazer o lançamento oficial das obras de pavimentação da cidade. Ele também deverá entregar uma viatura policial à Polícia Militar de nosso Município.

DOCUMENTAÇÃO DO INCRA

Todo esforço da Administração Municipal tem sido empenhado no sentido de conseguir regularizar a situação dos lotes ainda sem documento. A explicação é do secretário de saúde e planejamento, que tem as-

essorado o prefeito Kothrade nesta e noutras lutas por melhorias no Município.

A nível de Brasília que está cuidando deste assunto é o senador Lourenberg Nunes Rocha. Ele assumiu um com-

promisso com a comunidade luquense para liberar a documentação.

Os documentos estavam parados no INCRA, foram enviados ao Ministério da Agricultura, depois para o Ministério da Economia e Planejamento e se encontram agora no Gabinete da Presidência da República, aguardando assinatura.

ATENDIMENTO À SAÚDE

Depois de longo tempo de luta desencadeada pelo prefeito Kothrade e pelo secretário de saúde e planejamento, Neri Prestes, foi credenciado o Hospital Nossa Senhora Aparecida, que começará a atender também pelo SUS.

Além do credenciamento do hospital, a Prefeitura está mantendo contatos com médicos para ver a possibilidade de contratar um médico para atender no Posto de Saúde.

No que diz respeito ao atendimento odontológico, a Prefeitura já instalou um gabinete completo na sede da LBA e contratou o cirurgião dentista Jean J. Machado para prestar atendimento.

POSTO CIRETRAN

A Prefeitura Municipal comunica que desde o dia 24 de fevereiro o senhor João José Callai está respondendo pelo Posto Local da Ciretran.

A Prefeitura esclarece ainda que o Município é responsável pela manutenção e funcionamento do Posto Ciretran, que representa a Ciretran de Sinop. Não possui, no entanto, qualquer vínculo ou compromisso com este ou aquele despatchante. O serviço do Despatchante é encaminhar a documentação junto à Ciretran.

Nos próximos dias o Posto Ciretran será transferido para o escritório do sr. João Callai, ao lado do Bradesco.

Prefeitura Municipal de Lucas do Rio Verde
ESTADO DE MATO GROSSO
AV. RIO GRANDE DO SUL, N.º 48 - FONE: 34.212 - 3111 - C. P. 48
74.415 - LUCAS DO RIO VERDE - MATO GROSSO

PORTARIA Nº 027/92
DATA: 28/02/1.992

Publicado no Diário Oficial
em 28/02/92

DEMITIR, NO CUSTÓDIO DE SOUZA, DO CARGO DE MECÂNICO.....

WERNER HAROLDO KOTHRADÉ, Prefeito Municipal de Lucas do Rio Verde, Estado de Mato Grosso, no uso de suas atribuições legais, e,

CONSIDERANDO, o descuido, ocasionado pela falta de cuidado de motoristas em relação às condições da Prefeitura, causando grandes prejuízos ao Erário;

CONSIDERANDO, que ainda não houve a realização de uma Comissão de Inquérito e instauração do competente inquérito;

CONSIDERANDO, o parecer da Comissão máxica e que consta dos diversos depoimentos;

RESOLVE:

Art. 1º - DEMITIR, NO CUSTÓDIO DE SOUZA, do cargo de mecânico, lotado na Secretaria de Obras, considerando-se sem exercício a partir de 1º de março de 1.992.

Art. 2º - Esta Portaria entrará em vigor na data de sua publicação, revogadas as disposições em contrário.

Lucas do Rio Verde, 28 de fevereiro de 1.992

REGISTRE E AFIXE-SE:

ASSASSORIA JURÍDICA

Prefeitura Municipal de Lucas do Rio Verde
ESTADO DE MATO GROSSO
AV. RIO GRANDE DO SUL, N.º 48 - FONE: 34.212 - 3111 - C. P. 48
74.415 - LUCAS DO RIO VERDE - MATO GROSSO

PORTARIA Nº 025/92
DATA: 28/02/1.992

Publicado no Diário Oficial
em 28/02/92

DEMITIR, ANTONIO RITA CORREIRO, DO CARGO DE TRABALHADOR BRAÇAL.....

WERNER HAROLDO KOTHRADÉ, Prefeito Municipal de Lucas do Rio Verde, Estado de Mato Grosso, no uso de suas atribuições legais, e,

CONSIDERANDO, que os funcionários concursados ainda estão em estágio probatório, sendo portanto, inaptos e passíveis de demissão;

CONSIDERANDO, que o encarregado de obras tem queixado de falta de vontade do demitido fato esse verificado pessoalmente;

RESOLVE:

Art. 1º - DEMITIR, ANTONIO RITA CORREIRO, do cargo de Trabalhador Braçal, lotado na Secretaria de Obras, a partir de 1º de março de 1.992.

Art. 2º - Esta Portaria entrará em vigor na data de sua publicação, revogadas as disposições em contrário.

Lucas do Rio Verde, 28 de fevereiro de 1.992

REGISTRE E AFIXE-SE:

ASSASSORIA JURÍDICA

Prefeitura Municipal de Lucas do Rio Verde
ESTADO DE MATO GROSSO
AV. RIO GRANDE DO SUL, N.º 48 - FONE: 34.212 - 3111 - C. P. 48
74.415 - LUCAS DO RIO VERDE - MATO GROSSO

PORTARIA Nº 026/92
DATA: 28/02/1.992

Publicado no Diário Oficial
em 28/02/92

DEMITIR, MARTINHO MARRE, DO CARGO DE MOTORISTA.....

WERNER HAROLDO KOTHRADÉ, Prefeito Municipal de Lucas do Rio Verde, Estado de Mato Grosso, no uso de suas atribuições legais, e,

CONSIDERANDO, o descuido, ocasionado pela falta de cuidado de certos motoristas em relação às condições, ocasionando grandes prejuízos ao Erário;

CONSIDERANDO, que foi constituída uma Comissão para apurar as responsabilidades, instaurando-se o competente Inquérito Administrativo;

CONSIDERANDO, o parecer da Comissão máxica e que consta dos diversos depoimentos;

RESOLVE:

Art. 1º - DEMITIR, MARTINHO MARRE, do cargo de Motorista, lotado na Secretaria de Obras, considerando-se sem exercício a partir de 01.03.1.992.

Art. 2º - Esta Portaria entrará em vigor na data de sua publicação, revogadas as disposições em contrário.

Lucas do Rio Verde, 28 de fevereiro de 1.992

REGISTRE E AFIXE-SE:

ASSASSORIA JURÍDICA

Sociaris

Garota

Folha Verde

ANIVERSÁRIOS

- 01.03 - Roque Zanatta
- 02.03 - Eunice Maria I. Ruzzin
- 04.03 - Odete Mazzalina
- 04.03 - Zenilde Novello
- 05.03 - Dionéia Barbieri
- 05.03 - Gilson D. Garcia
- 06.03 - Verônica Melz Rhoden
- 08.03 - João Mello
- 08.03 - Nestor Tomazoni
- 09.03 - Zemila Selvar Tzidora
- 09.03 - André Bias
- 09.03 - Elenia Ganzer
- 10.03 - Luciene Prestes Pinto
- 10.03 - Rosa Maria Tres Bagini
- 10.03 - Ines Romancini
- 11.03 - Edê Bias
- 12.03 - Ines Romancini
- 13.03 - Gabriele Barbosa
- 15.03 - Ana Venson
- 15.03 - Dariane Cesário Peixoto
- 16.03 - Eliane dos Santos Franco

- 16.03 - Gilmar O. Pinto
- 17.03 - Marlon C. Pinto
- 17.03 - Luizio Bassani
- 17.03 - Miranda M. Romio
- 18.03 - Fernando De David
- 18.03 - Luci Zanatta
- 20.03 - Adnoaldo L. Jacobi
- 20.03 - Maria Faxe dos Santos
- 20.03 - Dulce Huga
- 20.03 - Adairan R.S. Oliveira
- 24.03 - Maria Lurdes Menegelli
- 25.03 - Delia Bach
- 26.03 - Célia Mª. Scherer
- 27.03 - Cristiane Mantelli
- 27.03 - Noeli Pinto
- 28.03 - Luzia Ines Tiuli Maynani
- 29.03 - Rodrigo Lapugnani
- 29.03 - Nilva Romancini
- 29.03 - Paulo Emílio Paludo
- 30.03 - Zilmar A. Rodrigues
- 30.03 - Alessandro Pivetta
- 31.03 - Adriano Cesário Peixoto
- 31.03 - Leandra Sbandelotto

EMPOSSADOS DIRETORES DE ESCOLAS

Foram empossados no dia 26 de fevereiro os novos diretores das escolas estaduais de Lucas do Rio Verde, a professora Gladis Ferri assumiu a direção da Dom Bosco; Maria José de Andra de da Angelo Nadin; Maria Geni Bess, da José de Alencar e Arivane Chiarelto assumiu a coordenação do Núcleo de Educação Permanente.

Retiro de Carnaval

Pelo 3º ano consecutivo, as Igrejas Evangélicas da região de Mato Grosso, realizou-se em Chapada dos Guimarães, o Retiro de Carnaval.

O Retiro de Carnaval, segundo o pastor Valdir e a pastora Elaine, de Lucas do Rio Verde, é uma alternativa a quem não se liga em carnaval e ao mesmo tempo é uma oportunidade de formação e informação.

Do encontro deste participaram cerca de 70 pessoas de várias localidades de Mato Grosso e Goiás, que refletiram sobre o tema "VIDA e FÉ". Foram discutidas as dificuldades de se viver a fé dentro do atual contexto social, de tanta violência e corrupção.

Dentro do tema VIDA e FÉ foi refletido sobre os 500 anos de evangelização da América Latina, onde se procurou refletir a situação indígena, vendo a história sob a ótica dos dominados.

Segundo o pastor Valdir e a pastora Elaine houve um grande questionamento sobre qual é a tarefa das igrejas cristãs diante da problemática, uma vez que a própria igreja participou do

massacre dos povos indígenas durante a colonização da América Latina, sob a missão da Cruz e da Espada.

Eles explicaram também que existe o GTME - Grupo de Trabalho Missionário Evangélico formado por várias igrejas evangélicas que se preocupam com a questão indígena no Brasil. Trata-se de um organismo que procura apoiar, através de assessoria, realização de cursos e também assessoria jurídica a missionários que trabalham nas comunidades indígenas.

O grupo que esteve reunido em Chapada refletiu ainda a respeito da comemoração dos 500 anos de colonização da América Latina, de que não é momento de comemorar, mas de desafio de preservar o que ainda existe.

Em toda a América Latina existem comitês organizados lutando contra a comemoração dos 500 anos, por entenderem que não há como comemorar um massacre. Na troca de experiências e vivências a respeito da VIDA e FÉ, em que o grupo constatou que existe uma grande dicotomia entre a fé que se proclama e a que realmente

se vivencia no cotidiano, um dos caminhos apontados é o de se fazer missão, sem a espada, ressaltando outras culturas.

Os participantes de Lucas do Rio Verde foram: Adolfo Engelbrecht e família Adilson Refato Schorn e família e o pastor Valdir e pastora Elaine Seidel.

PARÓQUIA NOSSA SENHORA DO ROSÁRIO DE FÁTIMA

Dizimo e a oferta da comunidade que tem fé, num Deus que é Dom e partilha e gratuidade de na ordem da criação.

Você já pensou em associar a sua comunidade, participando e colaborando com o seu dízimo ou oferta. Não deixe de atualizar seus compromissos: pegue o seu carnê ainda hoje na sua comunidade.

ORAÇÃO DOS DIZIMISTAS

Recebei Senhor, minha oferta! Não é uma esmola porque não sois mendigo. Não é uma contribuição, porque não precisais. Não é resto que me sobra que vos ofereço. Esta importância representa, Senhor, meu Reconhecimento e Amor. Pois se tenho, é porque me destes. Amém.

Avisamos que no dia 21 de março teremos em nossa comunidade paroquial o encontro de preparação de Pais e Padrisinhos para o Batismo.

COITADO DELE... SEMPRÉ ERRADO

- Quando o padre fala dez minutos a mais... comeu agulha de vitrola.
- Quando fala com voz forte... está gritando demais.
- Quando possui um automóvel... é mundano.
- Quando visita os paroquianos... é fofoqueiro.
- Quando não os visita... é anti-social.
- Quando pede donativos para construir algo... é dinheirista.
- Quando não pede nada... Não se interessa pelos problemas do povo.
- Quando é pontual nas cerimônias... é escravo do relógio.
- Quando atrasa um pouco... está sacrificando a comunidade.
- Quando quer reformar a igreja... é esbanjador, poderia aplicar noutra coisa.
- Quando é jovem... não tem experiência...
- Quando é velho... está na hora de se aposentar.
- Quando se traja bem... é grã-fino e quer "aparecer".
- Quando é simples no trajar... não sabe respeitar a sua dignidade.
- Quando passa pela rua e esquece de cumprimentar... ficou orgulhoso.
- Quando conversa e saúda a todos... é um "bobo alegre".
- Quando dialoga com moças... é namorador. Quando não conversa... é complexo.
- Quando... quando morre... dificilmente aparece alguém para o substituir.
- E você... o que pensa dele?

Colaboração: Padre Antonio Carlos

Campanha da Fraternidade

Foi lançada na quarta-feira, dia quatro, para todo o Brasil, a Campanha da Fraternidade deste ano, com mensagem do Papa João Paulo II, em rede nacional de rádio e televisão. O tema "JUVENTUDE CAMINHO ABERTO", pretende debater a questão do jovem na sociedade atual.

SIMONE BORTOLASSI, FILHA DE MOACIR BORTOLASSI E GLAUCIA MARTINS BORTOLASSI, NATURAL DE CAMPINA DA LAGOA-PR. ESTÁ CURSANDO NO MOMENTO O 2º ANO DO 2º GRAU, NA ESCOLA ESTADUAL DOM BOSCO. FUNCIONÁRIA DA COOPERLUCAS. POSSUI CABELOS E OLHOS CASTANHOS, MORENA CLARA. SEU ESPORTE PREFERIDO É VOLEY. NAS HORAS DE FOLGA GOSTA DE OUVIR MÚSICA E CONVERSAR COM AMIGOS. O GOSTO VARIA CONFORME O MOMENTO. CONCEITO DE AMIZADE

O MAIS IMPORTANTE DE UM IDEAL É A CONQUISTA DE UM SONHO: MELHOR MANEIRA DE BUSCAR ISSO É LUTAR COM A CERTEZA DE VENCER, TENDO SEMPRE À FRENTE UM OBJETIVO. FAMÍLIA: COM DIALOGO TUDO SE RESOLVE. MENSAGEM: "TODA MELHOR QUE APROVEITAR OS MAIS PEQUENOS MOMENTOS DE NOSSAS VIDAS E FAZER O QUE TIVER VONTADE. POIS ASSIM NÃO DAREMOS AO FUTURO A LEMBRANÇA DE UM PASSADO VAZIO E INCONSEQUENTE".

Auto Elétrica NISSEI
Peças, Acessórios, Baterias Novas e Reformadas.

Rua Guaporé, s/n - Fone 5491101 - Lucas R. Verde

- CYNTHYA Calçados -
Masculino, Feminino e Infantil

Av. Rio G. do Sul, s/n. - Fone 5491101 - Lucas R. Verde

FOLHA VERDE ENTREVISTA

NA EDIÇÃO ANTERIOR PUBLICAMOS UMA PESQUISA QUE REVELEU A PREFERÊNCIA DOS ELEITORES DE NOSSO MUNICÍPIO COM RELAÇÃO A ALGUNS POSSÍVEIS CANDIDATOS. TRAZEMOS NESTA EDIÇÃO ENTREVISTAS COM TODOS OS APOSTADOS COMO CANDIDATO A PREFEITO, QUE RECEBERAM DE QUATRO VOTOS ACIMA. APENAS NOS CONSEGUIMOS LOCALIZAR O SENHOR DOMINGOS MUNARETTO E QUANTO AO SENHOR LUIZ MATSUBARA, PREFERIU NÃO CONCEDER ENTREVISTA.

FOLHA VERDE - Seu nome foi apontado na pesquisa Folha Verde" como possível candidato a Prefeito. Como o senhor vê o panorama político em Lucas do Rio Verde hoje?

NORIVALDO - Muita politicagem, pouca ação.

JAIME - Agradeço aos que me viram ou me vêem como o futuro Prefeito de Lucas do Rio Verde. Com certeza fiquei muito honrado, mas depois de muito analisar, vi que ainda não estou em condições de assumir nestes próximos quatro anos a Prefeitura, devido a problemas pessoais e profissionais. E nós eleitores, com certeza, teremos oportunidade de escolher inteligentemente o prefeito e os vereadores de nossa cidade. Os políticos de nosso Município, com certeza, fazem uma política limpa, tanto que nestes anos todos de eleição não tivemos problemas. Política está muito diferente do contexto nacional, que é cheio de sujeira, corrupção e sem liderança. Vou continuar a apoiar o meu partido e o candidato que o partido escolher. Qualquer que seja o resultado, sendo o futuro prefeito do nosso partido ou de outro partido, continuarei a apoiar e trabalhar junto para o desenvolvimento de nosso Município.

GIARETTA - Politicamente, Lucas tem diversas posições, com firmeza e ideologia seguida, contudo eu me preocupo como serão usadas estas forças no futuro. O que se vê hoje são pessoas lutando pela candidatura, inclusive com algumas divergências dentro dos próprios partidos. E no futuro, como será? Acho que a sociedade de Lucas do Rio Verde tem que se unir para

facilitar a solução de seus problemas, que são muitos e não sei se os políticos que aí estão pensam assim.

PAULO - Indefinido, haja visto que neste momento estão apenas começando os entendimentos entre partidos.

OTAVIANO - Vejo o cenário político lucense sob um aspecto muito positivo na medida em que os partidos e lideranças, de um modo geral, estão se mobilizando na busca de alguma forma de entendimento.

Com esse procedimento podem os políticos omitir os interesses e inconsequentes, identificam-se as autênticas lideranças e ganha o povo trabalhador e carente.

FISCHER - Caminhando para uma democracia. Os partidos políticos estão definidos, com prováveis candidatos. Nós do Partido Democrático Trabalhista - PDT, um partido de massa, com vários candidatos a candidato, com muita responsabilidade e capacidade para o próximo pleito, com certeza da vitória, embora a pesquisa deste jornal não tem mudado nossa opinião.

JOCY - Particularmente vejo que o panorama político de Lucas é bom e, ao mesmo tempo complicado. De um lado vejo que a maioria do pessoal está pensando em fazer um consenso político entre todos os partidos para melhor administração

do Município, pensando em termos de Lucas, dando nome ao partido "Lucas do Rio Verde". Acho que não tem ninguém pensando particularmente hoje, mas realmente não bem estar do Município.

Mas cada um deve ter seu modo de pensar a respeito da política, vendo o futuro de Lucas do Rio Verde. Eu vejo que todos deveriam entrar neste processo com a melhor das intenções e deixar até mesmo partido de lado, pretensões particulares e tentar administrar Lucas do Rio Verde e não os interesses particulares.

NERI PRESTES - Os votos que nos foram atribuídos nessa pesquisa demonstram o bom trabalho que viemos desenvolvendo. É claro que não estamos aqui trabalhando para ser candidato, mas pertencemos a um partido e me considero um soldado do partido e estou à disposição do mesmo, como candidato a vereador ou para outra missão que os companheiros me confiam.

Acredito que o processo político de Lucas do Rio Verde não chegou ainda à fase de apontar algum candidato. Acho que, independente de partido ou de pesquisa temos que procurar uma pessoa que desenvolva e traga o progresso a Lucas do Rio Verde.

NERI ARTMANN - Meu compromisso é com a

Cooperlucas e pretendo cumpri-lo até o fim. Sendo assim, não cogito ser candidato a prefeito, ou a qualquer outro cargo político. Por tanto, não tem sentido responder às demais perguntas.

CHICO PIVETA - Sinto-me muito grato aos que em mim depositaram estes votos de confiança e confesso que fui surpreendido, pois nem esperava fazer parte de tão importante posição.

O panorama político do partido hoje está sendo conduzido, na minha opinião, com cautela e preocupação com o futuro do Município nos próximos anos.

LUCCINI - Vejo um panorama bastante conturbado por não ter uma firmeza ainda, talvez por nossas origens, de vários Estados, por não existir ainda uma integração maior entre as pessoas e uma consciência de que é preciso pensar no bem da comunidade.

Hoje o que nós assistimos são pessoas ou grupos preocupados em defender os próprios interesses e não estão pensando no que é melhor para a comunidade.

Acredito que seja hora desses políticos perceberem que a política deve estar a serviço do povo.

ANTON HUBER - Me sinto honrado por ser indicado por algumas pessoas como candidato. Todos sabem ou deveriam saber que trabalhei pela comunidade dessa região, que depois resultou na fundação de Lucas do Rio Verde, cujo 1º sub-prefeito fui. Entretanto estou envolvido hoje nos movimentos cooperativistas de todo Estado e em programas de educação e de treinamento profissional nas coopera-

tivas, com apoio de entidades nacionais e internacionais que demandarão empenho e trabalho a médio e longo prazos.

Entendo que esse tipo de trabalho com resultado a longo prazo é importante para o futuro das comunidades. Existem muitas pessoas competentes e preparadas para assumir a administração municipal e não teria sentido eu interromper o trabalho atual para correr contra eles.

SEBASTIÃO GARCIA - Muita bondade do povo pois realmente nunca cheguei a pensar nesta possibilidade. Vejo com muita fé e esperança, apesar de pouca objetividade, ou seja, falta de definição por parte de alguns políticos, deixando muito a desejar para os munícipes. E com isso retraindo o avanço do Município.

GUIMORVAN - Fiquei muito satisfeito em ser lembrado como candidato a Prefeito mas antes disso, gostaria de submeter essa posição ao meu partido, o PDT, que tenho certeza, também ficará muito satisfeito com mais uma opção aos possíveis candidatos. Se escolhido, tenho a certeza que desempenharei a missão com muita garra e sucesso.

Como membro da Executiva do PDT vejo com alegria a iniciativa que nasceu do nosso partido sobre uma possível união de todos os partidos e se essa união é boa ou não. Essa situação que já está sendo discutida com os outros partidos será discutida também com a população, pois estaremos sempre dando apoio e acrescentando o que for melhor para nosso povo.

VALMOR - A meu ver com meus 20 anos de

experiência trabalho com gente (Departamento Pessoal, gerente de Recursos Humanos, cinco anos de faculdade de economia, cinco anos de Folha Verde, há dois anos representando A Gazeta), diariamente em contato com as pessoas na rua, casado com uma jornalista e especialista em educação popular há oito anos, vejo que Lucas do Rio Verde começa a viver a mais plena democracia no campo das idéias, já vivida na história do Município e penso até que em outro município do interior de Mato Grosso

Nestes últimos 15 dias aconteceram dezenas de reuniões políticas entre os partidos; outras tantas mais secretas e estratégicas. Pena não termos ainda conseguido fazer debates em praça pública, mas tenho a certeza que chegaremos lá. Parabéns Lucas do Rio Verde e, principalmente a quem acredita na gente.

FOLHA VERDE - Se candidato, quais as propostas que teria para apresentar à população?

NORIVALDO - Não daria para responder, porque ainda não sou candidato. Mas em consideração aos meus amigos que me indicaram, eles me conhecem e muitos ainda virão a me conhecer.

GIARETTA - Primeiro eu não sou candidato, mas se fosse teria que começar pelo lógico: saúde e educação, transporte, infra-estrutura urbana. Precisaria fazer um projeto de desenvolvimento municipal para ser executado a longo prazo e, principalmente, daria muita ênfase à energia elétrica. Esta é a mola propulsora do desenvolvimento em

nosso Município.

PAULO - Em primeiro lugar para ser candidato devo ouvir o partido a que pertenço (PDT), pois ele é composto de pessoas, filiadas ou não, que devem opinar. Acredito que o Partido fará uma análise profunda do candidato para que o mesmo não atenda necessidade de pessoas e sim de toda comunidade a qual pertencemos. E a proposta existe dentro do programa do PDT, que abrange de talhadamente todos os segmentos da sociedade, é claro que o partido local ou seja do Município, deve adaptá-lo a nossa realidade.

OTAVIANO - Na cidade: Documentar os terrenos, visando e laborar e executar um amplo projeto de urbanização (zoneamento urbano, saneamento básico, pavimentação, arborização e habitação).

Para isso penso que teria que usar os meios políticos existentes e buscar recursos junto ao Ministério da Ação Social.

Na área rural: Um urgente e amplo projeto agroecológico, aplicado em todo o território municipal, incluindo microbacias, conservação de solo e estradas e meio ambiente inclusive reflorestamento, apoio irrestrito à busca de novas tecnologias e a pesquisa agropecuária. Para coordenar esse programa seria criado um Departamento Especial na secretaria de Obras. Os recursos seriam pleiteados junto ao Ministério do Meio Ambiente.

Na área social - A municipalização da saúde pública e educação, através de convênio com dotações de recursos do Estado; construção de um Hospital Comunitário Municipal; criação de um colé-



TV SOM



Oficina Autorizada: PANASONIC, PHILIPS, SEMP TOSHIBA, MOTORADIO E SONATA.

Venda e Assistência Técnica de Antenas Parabólicas

Av. Rio Grande do Sul, 2471 - FONE (065) 549-1333
Lucas do Rio Verde - MT.

glo técnico em agropecuária, objetivando a profissionalização de nossas futuras gerações e, principalmente aqueles menos favorecidos.

Fariamos isso através de programas oficiais, como é o caso do CENC, e o caso de fativa participação da comunidade e das empresas locais.

Também daríamos apoio e investimento na área de lazer e esporte.

Na área econômica - Dar todo apoio ao sistema cooperativista, que já vem promovendo o sólido e bem sucedido programa integrado de desenvolvimento econômico desde o fomento da produção primária até a completa verticalização da produção. Incentivar a diversificação na agropecuária, priorizando as culturas e criações de subsistência, evitando a evasão de divisas. Apoio e incentivo às novas iniciativas na Indústria e Comércio. Na questão da energia, que é fator determinante em nosso futuro, tu do indica que o Linhão está vindo aí. Caso isso não ocorra temos que explorar o nosso potencial hidrelétrico, começando pela barragem da Ilha Pequena.

FISCHER - Se candidato fosse: Baseando-me no programa do partido, os objetivos primordiais são: Educação, saúde, Moradia, Agropecuária e escoamento da produção. Na educação dar condições básicas de alfabetização, e alimentação suplementar, através da merenda escolar. Formação profissionalizante a nível de segundo grau. Na saúde: é de fundamental importância a criação de um hospital Municipal com interna-

mento para atender a população carente Moradia: Mutirões de casas populares que ofereçam condições básicas de higiene. Agropecuária Os pilares da nossa economia é a Agricultura e a Pecuária, portanto temos que preservar a flora e a fauna onde engloba todo o ecossistema, consequentemente teremos estradas favoráveis ao escoamento da produção com custo reduzido.

JOCY - Acho que um Município como Lucas do Rio Verde teria que tomar algumas providências no sentido de montar uma proposta, um plano de governo, com poucas intenções, mas possíveis de serem realizadas e bem concluídas.

Creio que teríamos que abraçar a causa da saúde e educação e programas que priorizem a economia do Município, voltados para nossa base econômica, que é a agricultura. Acredito que o programa de governo deveria ser embasado nestas três questões: saúde, educação e o desenvolvimento econômico do Município.

NERI PRESTES - É difícil já definir propostas, mas acho que um político, desde que assume a responsabilidade de administrar uma comunidade como Lucas do Rio Verde tem que trabalhar no sentido de trazer investimento, por que hoje nosso grande problema é proporcionar a geração de empregos e promover o bem estar social.

Temos grandes problemas em todas as áreas, principalmente na de educação e saúde e também no setor de transporte, já que nosso Município ainda tem uma estrutura deficiente, em

razão de ter sido instalado há pouco mais de três anos.

Muitas pessoas costumam estabelecer comparativos entre o nosso Município e o de Sorriso, dizendo que já as estradas são boas, o município está melhor estruturado. É preciso entender que Sorriso já vive sua 2ª administração, enquanto nós tivemos que começar do nada. É claro que o próximo prefeito terá melhores condições de trabalhar e desenvolver o nosso Município.

CHICO PIVETA - Como espero não ser candidato, será precipitado apresentar proposta de Governo nesta data.

LUCCINI - Fiquei lisonjeado com os votos que me foram atribuídos nesta pesquisa. Creio que para nós, que tivemos uma participação na política do Município é agradável saber que existem pessoas que cogitam nosso nome. É sinal que alguma coisa do nosso trabalho ficou. Hoje estamos só observando a política de fora e então é difícil pensar em propostas, já que não estamos participando do processo político.

SEBASTIÃO GARCIA - Algumas mudanças a gente faria porque em alguns setores a máquina não anda. Não quero, com isto dizer que está errado mas sim comprovar do que não dá certo. Então mudaria a estratégia de governo para Lucas.

GUIMORVAN - Como candidato apresentarei o plano de governo que o partido está elaborando, sendo que a educação, a saúde, o esporte e o meio ambiente e a conservação de estradas são metas prioritárias. As demais metas serão im-

plantadas dentro de possibilidades da Prefeitura.

VALMOR - Se por acaso algum partido venha a me apontar, o que eu não acredito mas... Ainda não tive idéia de ser prefeito, mas como vereador seria o mais críco possível para defender os direitos dos cidadãos lucenses. Críco, mas sempre apontando uma solução. Educação, saúde, infraestrutura, seriam as metas básicas.

FOLHA VERDE - Se eleito prefeito, sua primeira medida na Prefeitura qual seria?

NORIVALDO - Trabalhar com discernimento.

GIARETTA - Não sendo candidato, não serei prefeito, mas acho que não existe uma primeira medida e sim um conjunto de medidas que virão a responder os anseios da sociedade, anseios estes que surgirão das bases, do seio da população. As medidas tomadas terão que ser coerentes com as propostas defendidas em parlamento.

PAULO - Em 1º lugar preciso ser candidato. Em 2º, para ser prefeito, acredito que deva-se tomar diversas medidas e isto está dentro do programa do partido.

OTAVIANO - Se eleito fosse, entraria na Prefeitura com o pé direito, às 6h da manhã do 1º dia de expediente para a 1ª das reuniões semanais com meus poucos e competentes secretários e assessores, para começar a executar essas simples propostas e outras medidas que se farão necessárias. Mas como não sou candidato e obviamente não serei o prefeito eleito, darei o meu apoio ao partido e continuarei empenha-

do e cumprindo essa importante missão que foi delegada pelas cooperativas do sistema INTERCOOP e seus projetos em andamento e os futuros, em especial da suinocultura, além de pretender, como cidadão comum de dicar-me a causa que considero mais nobre, que é a educação.

FISCHER - Fazer um estudo minucioso para saber as condições que a mesma se encontra. Posteriormente lutar pela implantação de uma agroindústria para gerar empregos para nosso povo, assim como divisas para o Município. É de fundamental importância lembrar a crise que nosso povo passou no ano agrícola de 90/91 em que a agricultura chegou ao seu ponto mais crítico, ocasionando uma grande migração e êxodo rural. Para evitar que isso ocorra devemos buscar alternativas no setor agrícola e industrial.

JOCY - Acho que antes de mais nada conhecer o íntimo da Prefeitura, ver o que está se passando lá dentro hoje e o que precisa mudar. Não podemos aqui de fora dizer que se vai tomar uma medida, se lá dentro a situação é diferente. É preciso antes conhecer como funciona o mecanismo para então, acertar o que está errado.

NERI PRESTES - Acho que um administrador deve ter a idéia de reunir as forças, principalmente dentro de uma comunidade pequena, como a nossa, pois a união de forças facilita o desenvolvimento. Temos aí o exemplo das cooperativas que se uniram e, com isso, estão trazendo benefícios também para o Município. Creio que

este deve ser o objetivo maior de um administrador. Gostaria também de agradecer às pessoas que votaram em mim na Pesquisa e que, se vier a ser eleito para algum cargo que possa ajudar a comunidade, espero não decepcionar e fazer um bom trabalho, como tenho procurado fazer até aqui, à frente da Secretaria de Planejamento e Saúde.

CHICO PIVETA - Não sendo candidato, como citei, é certo que não serei o prefeito, mas acho que existem várias medidas a serem tomadas para o bom andamento do Município.

LUCCINI - Como já disse, fica um pouco difícil para quem está de fora. Mas se estivesse no processo, certamente iria trabalhar em cima do erro do adversário, atacar aquilo que ficou falho. Acho que seria por aí. No mais, gostaria de agradecer a oportunidade e pedir a vocês do "FOLHA VERDE", que trabalhem bastante para esquentar a política aqui em Lucas do Rio Verde.

ANTON HUBER - Acho que o prefeito eleito tem somente a obrigação de fazer o melhor pela comunidade. Fazer uma administração transparente e participativa, colocar os interesses comuns acima do interesse de partidos. E por final cuidar mais dos interesses do Município do que dos seus próprios negócios.

SEBASTIÃO GARCIA - A primeira medida seria uma modificação no sistema geral de administrar, acompanhando tudo de muito perto fazendo com que tudo corra nos conformes, talvez não satisfazendo a todos com perfeição, mas tentando melhorar tudo.

GUIMORVAN - Como 1ª medida, mandaria fazer uma análise de quanto se arrecada, quanto se gasta e qual o efetivo da Prefeitura, para que possa fazer o melhor planejamento possível e implantar com sucesso o plano de governo.

VALMOR - Trabalhar pelo menos um mês junto com o atual prefeito, antes de assumir o cargo, para inteirar-me dos problemas e traçar as metas a serem atingidas, com recursos da administração municipal e possíveis verbas estaduais, federais e até internacionais.

ESCLARECIMENTO

Na última edição do jornal Folha Verde foi publicada uma pesquisa sobre a preferência dos leitores em relação aos possíveis candidatos a prefeitos vereadores.

Meu nome foi apontado entre os possíveis candidatos a prefeito por alguns leitores que, mesmo sabendo que eu não posso ser novamente candidato votaram em mim.

Nesta edição estou sendo publicada das as propostas de governo e do primeiro ato a ser tomado na Prefeitura pelos possíveis candidatos em caso de ser eleito.

Por meu nome estar constando na pesquisa, também fui entrevistado sobre as propostas de governo. Mas como não sou candidato, a Lei Orgânica proíbe, não manifestarei minha opinião e aproveito para agradecer mais esta oportunidade que me foi dada pelo "Folha Verde" e pelos votos recebidos na pesquisa.

Werner Haroldo Kothrade.

Lumaq Peças e Tratores

Máquinas Agrícolas, Correias, Rolamentos, Peças Para Colheitadeiras e Tratores.

Av. Rio G. do Sul, - Lucas do Rio Verde - MT. Fone (065) 549 1155

