

Folha Verde

- Órgão Oficial do Município -
 Lucas do Rio Verde, 23 de agosto de 1991
Ano 06 Nº 90
 TIRAGEM: 1500 exemplares

Asfaltamento começa este ano

Com a liberação, pelo Governo do estado, de 75 toneladas de emulsão asfáltica, a Prefeitura Municipal de Lucas do Rio Verde iniciará este ano o asfaltamento da avenida Rio Grande do Sul (10.000m²). (Veja na página 02)

Prefeitura Municipal de Lucas do Rio Verde
 ESTADO DE MATO GROSSO
 AV. RIO GRANDE DO SUL, 68 - FONES: 549-1212 - 1151-4213 - Cx. P. 49
 78.455 - LUCAS DO RIO VERDE - MATO GROSSO

Lucas do Rio Verde, 23 de Agosto de 1991

OFÍCIO Nº 128/91 - GP

ASSUNTO: COLABORAÇÃO P/ ASFALTO.

Excelentíssimo Senhor Governador:

Dentre as metas que compõem o nosso Plano de governo municipal, está incluída o asfaltamento das vias centrais, porém as dificuldades são tantas que essa meta tem sido prorrogada continuamente.

Mesmo assim, ainda este ano poderemos dar solução em parte dessa meta nas para tanto, gostaríamos, antes de qualquer iniciativa, consultar V. Excia. sobre a possibilidade de o Estado, via Codemat nos doar a quantia de 150 t de emulsão asfáltica.

Com essa obra, estaremos não só elevando o nome de nossos governos como também entregando à população uma obra de excelente valor social.

No aguardo de seu pronunciamento a respeito, apresentamos nossos mais sinceros agradecimentos.

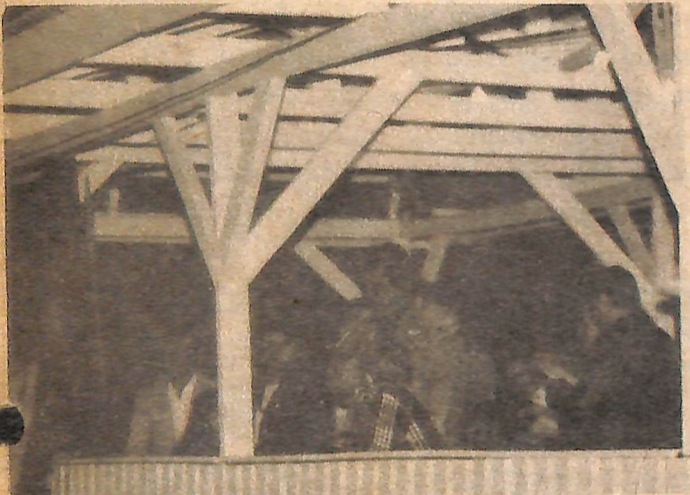
Atenciosamente

EXCO SR
 JAIME VERISSIMO DE CARLOS
 DD GOVERNADOR DO ESTADO

Werner Heinecke, Kothrade
 Escola Municipal

CLUBA 7 NT "LUCAS CERTEZA DE PROGRESSO"

3ª EXPOLUCAS



O Presidente da ACRILUCAS, Chico Pivetta, na abertura da 3ª visita da Campo EXPOLUCAS.

Dia 24
 Miss Estudantil
 Lucas do R. Verde
 no Salão
 Paroquial Pág. 05

Cooperlucas recebeu
 visita da Campo



CÂMARA MUNICIPAL presta homenagem à comissão de Emancipação. Pág. 03

Credilucas
 Abre as portas
 a novos associados

CUIDADO COM AS ÁRVORES



Funcionários da Prefeitura Municipal molham as árvores.

Secretário da Agricultura empenha sua palavra: EMPA terá recursos para estruturação do Campo Pág. 07

SUINOCULTURA terá verbas do FCO Pág. 06

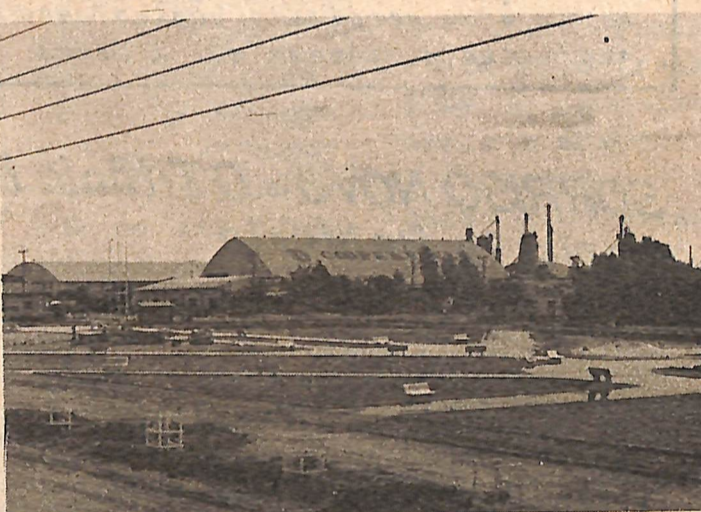
KOTHRADE: Preocupação com o social Pág. 04

IBGÉ Iniciará CENSO no dia 1º Pág. 06

CTG organiza
 Semana Farroupilha Pág. 05

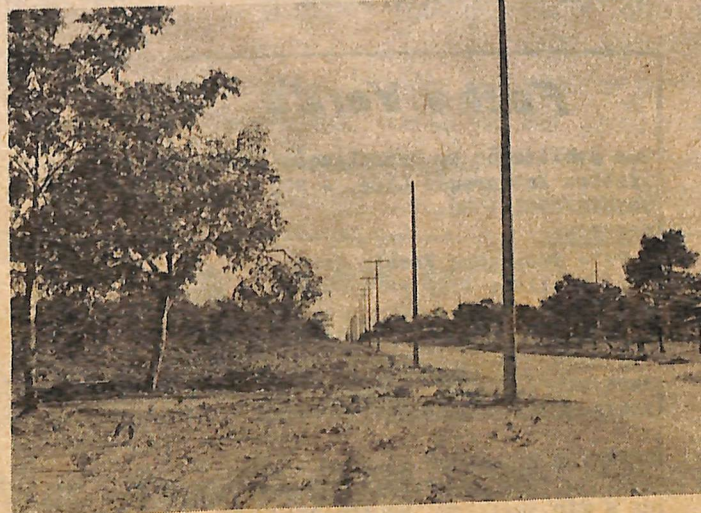
Praça dos Migrantes

A praça dos Migrantes está se tornando o "Cartão-Postal" da Cidade. Foi construído o "Palanque Oficial" e para setembro está programado o plantio de palmeiras (no Dia da Árvore), o que embelezará ainda mais a praça.



Praça dos Migrantes - Cartão-Postal da Cidade.

CIDADE NOVA: O sonho da energia começa ficar visível



Posteamento para energia elétrica no Bairro Cidade Nova.

Editorial

MANDAR - COORDENAR - LIDERAR - O que é isso?

MANDAR - nos dá uma idéia de "impôr", "dominar" "exercer autoridade".

COORDENAR - exprime idéia de ligação; coordenador é quem "organiza", não quem "manda".

LIDERAR - é representar, dirigir, coordenar.

Nossos líderes, hoje, costumam confundir um pouco o sentido de "coordenar" e "mandar" e usam sua liderança para impôr a própria vontade, ou, então, para concentrar todo o poder sob si próprio.

Quando isso acontece quem sai perdendo é a comunidade como um todo, pois quando as decisões são tomadas de forma autoritária, os erros podem ocorrer com maior facilidade.

O líder não nasce líder. Ele aprende a liderar, liderando, participando da sociedade, discutindo os problemas da sua rua, do seu bairro, sua comunidade seu Estado ou País.

É na escola, no partido político, nas associações sindicais, que se formam os líderes.

Assim como o homem é, por natureza, um ser social é, também, um ser político. É política, entenda-se bem, não é necessariamente participar de um partido político, mas em todo e qualquer setor da sociedade que participarmos, estaremos fazendo política e poderemos estar exercendo liderança.

Lucas hoje tem vários partidos políticos, como outras associações e entidades que formam facções político-ideológicas.

Pensar que cada líder de um destes partidos ou as associações, caso pretendam concorrer a algum cargo político, poderão eleger-se apenas com os votos do seu partido, é uma ingenuidade. Assim como se achar "dono" do partido, associação, ou entidade que lidera...

Aprender a dominar os princípios básicos da liderança é um requisito básico para todos aqueles que realmente pretendem ser líderes.

SORRISO NOVO: O Titânio Revoluciona o Implante Dentário

Há muito tempo o homem busca a solução ideal para substituir dentes perdidos. O implante dentário sempre foi uma técnica difícil, devido à rejeição orgânica pelos materiais utilizados, causando infecções e inviabilizando o implante.

Uma técnica descoberta por acaso, no laboratório de biologia experimental da Universidade de Gotemburgo, revolucionou o implante dentário. Trata-se de um implante à base de TITÂNIO, também conhecido como implante ósseo-integrado. A técnica foi usada, inicialmente, para reconstituições sofisticadas, como as de rostos humanos. Tal técnica só é possível devido à excelente integração entre a camada óxida do titânio e a camada óssea.

O implante dentário com titânio, consta de duas etapas:

- Inicialmente, implanta-se um parafuso de titânio, medindo entre 7 e 18mm de comprimento, através de uma cirurgia feita no próprio consultório odontológico. Após a sutura, o paciente permanece entre 3 e 6 meses em processo de cicatrização, dependendo do

implante. Então, o paciente retorna ao consultório para uma segunda e definitiva incisão, onde uma conexão de titânio, que varia de 2 a 8mm de tamanho é colocada sobre o primeiro parafuso. A prótese é, então, encaixada em cima dessa base de titânio. O dente só é colocado quando se tem certeza total do sucesso da cicatrização.

Pesquisas revelam que na mandíbula o sucesso do implante chega a 100%. Já no maxilar superior, por ser o osso mais poroso, o índice cai 90%, mesmo assim, considerado satisfatório. Porém, o Brasil é um país onde tal técnica não pode ser utilizada pela maioria da população, devido ao seu preço muito caro.

apesar de todo esse desenvolvimento, o melhor caminho para o Brasil, um país onde pelo menos 98% da população tem ao menos um dente cariado, é a prevenção. O necessário seria incrementar o uso de flúor, um cuidado maior com a higiene bucal e dar um maior apoio à odontologia preventiva.

JEAN J. MACHADO - Cirurgião Dentista

criconildo

Olá, amigos! Hoje vou lhes contar uma história, que envolve quatro personagens: TODO MUNDO, ALGUÉM, QUALQUER UM e NINGUÉM.

A história é assim:

Havia um importante trabalho a

sere feito e TODO MUNDO tinha certeza de que ALGUÉM o faria.

QUALQUER UM poderia tê-lo feito, mas NINGUÉM o fez.

ALGUÉM zangou-se, porque era um trabalho de TODO MUNDO.

TODO MUNDO pensou que QUALQUER

UM poderia fazê-lo, mas NINGUÉM imaginou que TODO MUNDO deixasse de fazê-lo.

Ao final, TODO MUNDO culpou ALGUÉM quando NINGUÉM fez o que QUALQUER UM poderia ter feito.

Pensem nisso e até a próxima!

JOGOS ESTUDANTIS

A 30ª Superintendência Regional de Educação e Cultura de Lucas do Rio Verde está preparando a realização dos JOGOS ESTUDANTIS REGIONAIS DO VALE DO VERDE, que este ano serão sediados pelo Município de Tapurah. Nesta semana o superintendente Rolf Bachmann e seu assessor esteve em Tapurah para acertar com o prefeito Gilberto Brisot os detalhes para o evento.

Na próxima edição daremos maiores esclarecimentos sobre este assunto que, por certo, interessará a todos os estudantes.

Governo Libera Emulsão Asfáltica e Prefeitura Iniciará Pavimentação

O grande presente que o prefeito Kothrade e o povo de Lucas do Rio Verde receberam na festa de aniversário do Município foi o anúncio, feito pelo deputado Jonas Pinheiro, da liberação, pelo governador Jaime Campos, de 75 toneladas de emulsão asfáltica para início da pavimentação das avenidas da cidade.

AGRADECIMENTO

O Prefeito Municipal, Werner H Kothrade, agradece ao Excelentíssimo

senhor governador de Mato Grosso, Jaime Veríssimo de Campos e a toda bancada de deputados e senadores da coligação "União por Mato Grosso", pela doação de 75 toneladas de emulsão asfáltica, para a pavimentação de 10.000m² e o restante (9.900m²) serão rateados entre a Prefeitura e Comunidade.

A autorização do Governador para as 75 toneladas de emulsão foi feita através do despacho no ofício nº 128/91GP

da Prefeitura Municipal (veja na 1ª página).

O Prefeito Municipal informa que será pavimentado um trecho da avenida Rio Grande do Sul ainda este ano e que no ano seguinte será dada continuidade nas obras em diversas ruas da cidade.

Pedimos encarecidamente à população para que colabore com a Prefeitura Municipal no pagamento de sua contribuição, para que possamos dar continuidade às obras de forma ininterrupta.

DR. JEAN J. MACHADO

CIRURGIÃO DENTISTA

CROMT 1346

CLÍNICA E ORTODONTIA

ATENDIMENTO:

Das 7:30 às 12:00
e das 13:30 às 20:00

CONSULTÓRIO Rua Amambai, 304

FONE: (065) 549 1477

LUCAS DO RIO VERDE - MT.

Folha Verde

Uma publicação da Organização Jornalística Integração Ltda. - CGC nº 24 763666/0001 - 60.

DIRETORES:

- Vera Terezinha Faccin Carpenedo (Jornalista - RP nº 5399-RS)

- Valmor Carpenedo (Economista)

REDAÇÃO/EDIÇÃO/DIAGRAMAÇÃO - Vera F. F. Carpenedo.

ARTE/PUBLICIDADES - Valmor Carpenedo.

ASSINATURAS - Giovana A. Faccin

MATÉRIAS E ARGUMENTOS ASSINADOS SÃO DE INTEIRA RESPONSABILIDADE DE QUEM ASSINA E NÃO REPLETEM, NECESSARIAMENTE, A OPINIÃO DO JORNAL.

ENDEREÇO: Rua Chapecó, 200 - CEP: 76.455
Fone: (065) 549.1165 - Lucas do Rio Verde - Mato Grosso.



ELETRÔMÓVEIS

MARTINELLO

ELETRÔMÓVEIS MARTINELLO "Sempre o Melhor Negócio"

Tudo em Móveis,

Eletrodomésticos, Som e Imagem

Av. Rio Grande do Sul, 2713 - FONES: 549 1440 e 549 1322 - Lucas do Rio Verde - MT

3ª EXPOLUCAS

A 3ª Expolucas em comemoração ao 3º aniversário de Emancipação-Político-Administrativa do Município e o 9º aniversário de fundação teve início no dia dois de agosto. A abertura oficial contou com a presença de autoridades locais, expositores, visitantes e do Superintendente do Banco do Brasil.

Na ocasião várias pessoas fizeram uso da palavra, entre elas o presidente da ACRILUCAS, responsável pela organização da 3ª Expolucas, Otacildo O Pivetta, que assim se expressou: "Eu gostaria de pronunciar-me por um espaço de tempo mais alongado, numa noite em que se iniciam as festividades do 3º aniversário de Lucas do Rio Verde, mas serei breve e o que tenho a desejar a todos os senhores aqui presentes é que tenham uma boa-noite e um ótimo final de semana e que façam bom proveito desta festa que tem divulgado muito o nosso Município".

O prefeito municipal, Werner H Kothrade, que abriu oficialmente a 3ª Expolucas, manifestou-se assim: "É com grande satisfação que nós hoje realizamos a 3ª Exposição Agropecuária de Lucas do Rio Verde. No primeiro ano que nós organizamos a 1ª Expolucas, muita gente não acreditava que isso viesse a se tornar realidade. Hoje a nossa exposição já é vista com bons olhos em todo o Estado do Mato Grosso e até em muitas partes do país. Quero agradecer de todo o coração ao povo que sempre colaborou e nesse instante quero declarar aberta a 3ª Exposição Agropecuária de Lucas do Rio Verde".

No sábado, as

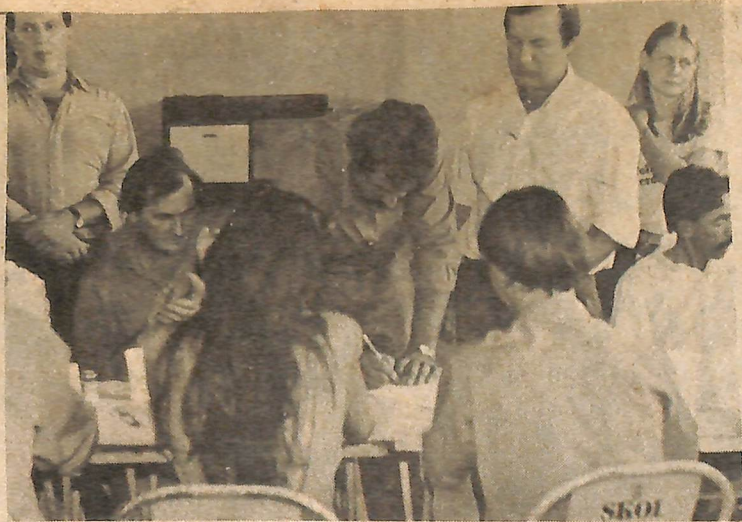
maiores atrações da Expolucas foram à noite, com a realização do rodeio e o bailão com escolha da Garota Motocross. Durante o dia aconteceram reuniões e palestras com o pessoal da EMPA e EMATER.

O ponto alto da 3ª Expolucas aconteceu no domingo, com a realização do bicicross, pela manhã, motocross, (1ª Hora da tarde), visita e almoço com autoridades estaduais e federais e leilão de gado de elite e gado em geral.

Dentre as autoridades que visitaram a 3ª Expolucas estiveram o secretário da Agricultura, Arécio Paquer, o senador da república Loremberg Nunes Rocha, os deputados federais Jonas Pinheiro e Rodrigues Palma e os deputados estaduais Jorge Yanai e Paulo Moura. Também estiveram presentes o Superintendente do Banco do Brasil, o Presidente da OCEMAT e os prefeitos municipais de Sorriso, Tapurah e Itaúba.

Após o almoço com as autoridades, o secretário Paquer (representando o Governador Jaime Campos) e o presidente da Acrilucas, Otacildo Pivetta, assinaram o convênio de auxílio à Acrilucas, para organização da exposição.

Na oportunidade o Secretário Arécio Paquer manifestou sua honra em representar o Governador do Estado em Lucas do Rio Verde. Falou da política participativa que o Governo de Mato Grosso vem aplicando, em que a população participa das decisões



Paquer e Pivetta assinam convênio de auxílio à Acrilucas

de como e onde aplicar o dinheiro público.

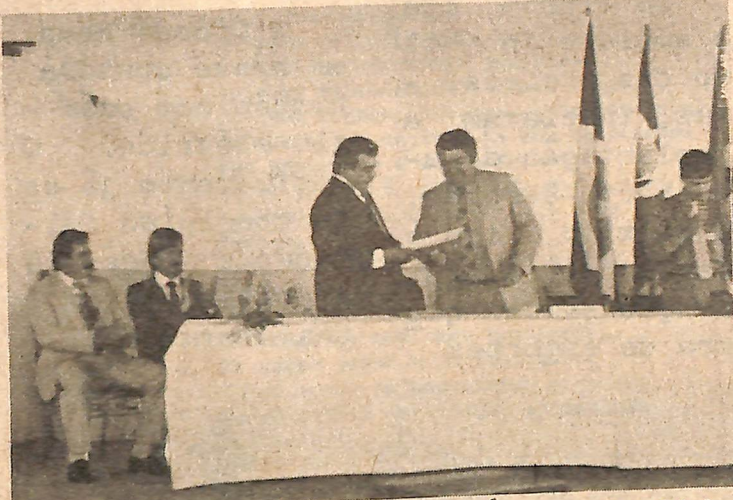
Arécio disse sentir-se honrado por ser Matogrossense, porque foi de Mato Grosso que saiu a solução para o problema das dívidas dos agricultores que, serve para Mato Grosso, Paraná, Santa Catarina, Rio Grande do Sul. Todo o esforço

que produtor, cooperativas, associações, sindicatos e prefeitos fizeram para facilitar a vida do produtor, será recompensado pelo progresso de Mato Grosso e pelo melhoramento de vida de todos aqueles que escolheram Mato Grosso por sua terra" - enfatizou o secretário Arécio

Comissão de Emancipação Recebe Homenagem

Os membros da Comissão de Emancipação de Lucas do Rio Verde foram homenageados no dia cinco de agosto (aniversário do Município)

com a entrega de Títulos de Cidadão Honorário, numa iniciativa do vereador Ilvo Vendruscolo, apoiado pelos demais vereadores.



Santiago Roa recebeu o Título de Cidadão Honorário das mãos do Prefeito Municipal, Werner Kothrade.



Guimorvan Pinto recebeu o Título das mãos do vereador João José Callai.



O vereador Ilvo Vendruscolo, autor do projeto-Lei que concedeu o Título de Cidadão Honorário aos Membros da Comissão de Emancipação, entregou-o ao amigo de muitos anos, Antonio Isaac Fraga Lira.



Ao vereador Vitorino Vignaga coube entregar o Título de Cidadão Honorário a Willians Reinaldo de Andrade.

Todos eles, emocionados, agradeceram a homenagem que lhes foi prestada, lembrando das dificuldades e da luta árdua, em alguns momentos que tiveram que travar para que a emancipação se tornasse uma realidade.

Willians Reinaldo de Andrade fez uma breve retrospectiva de toda a

caminhada do povo de Lucas do Rio Verde, desde a fundação. Mostrou documentos, lembrou fatos importantes, emocionou-se e emocionou a todos os presentes que reviveram naquele momento todas as dificuldades já vividas neste Município para que chegássemos ao que somos hoje.

Yanai traz seu apoio

O deputado Jorge Yanai, representante do norte na Assembléia Legislativa do Estado, veio também prestigiar a festa do 3º aniversário de Lucas do Rio Verde, trazendo sua palavra de apoio e de confiança ao povo luquense.

Yanai demonstrou sua satisfação de estar par-

ticipando da festa e de ser representante desta região na Assembléia.

Lembrou que a sua principal luta tem sido pelo término da BR163, até o estado do Pará e pela extensão da rede elétrica (Linhão) para a região, sem o que não acontecerá o pleno desenvolvimento.

PARANÁ MATERIAIS PARA CONSTRUÇÃO

DO PISO AO TETO SEMPRE A MELHOR OPÇÃO DE NEGÓCIOS

AV. RIO GRANDE DO SUL S/N.

Tel: 549-1112

PICCINI

ARMAZENS GERAIS

SECAGEM E ARMAZENAGEM DE PRODUTOS EM GERAL

BR-163 - Km 680



POSTO CIRIEMA Ltda.

O AMIGÃO

Borracharia, Lanchonete e Churrascaria

Tel's: 549-1141/1149

ROD. BR 163 - KM 680

LUCAS DO RIO VERDE

MATO GROSSO

KOTHRADÉ: Administração voltada ao social

A Prefeitura Municipal de Lucas do Rio Verde tem investido em Educação e na área social, com a construção de escolas, creche, posto de saúde, além de auxiliar e incentivar outros serviços neste setor.

No início de agosto acompanhamos o prefeito Kothrade e a 1ª dama, dona Ana, em um roteiro de visitas pela Cidade Nova.

Começamos pela creche Menino Jesus, uma das mais bem estruturadas e organizadas do Estado de Mato Grosso.

A creche atende atualmente 60 crianças, que recebem alimentação cuidados de higiene e saúde, educação e entretenimento durante o período em que as mães saem para o trabalho.

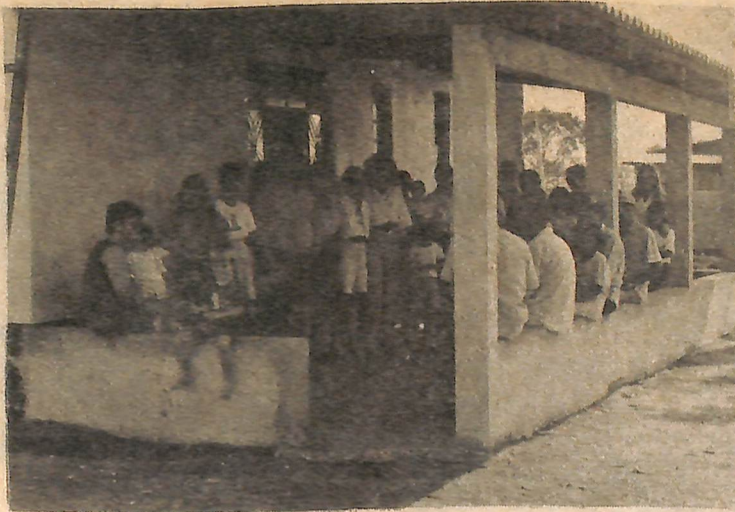
A creche mantém uma horta que serve de modelo e auxilia na complementação alimentar das crianças.



Na creche Menino Jesus uma horta que encanta os olhos.

O Posto de Saúde é outra obra social de grande importância para a cidade Nova.

Construído com recursos da Prefeitura Municipal e SUDS, o Posto dispõe de uma enfermeira (paga pela Prefeitura) que



O Posto de Saúde atende inúmeras pessoas todas as semanas.

presta atendimento diariamente. Além disso, conta com uma enfermeira (Irmã Luiza, parreira), paga pelo Estado, que faz o acompanhamento à gestante e dá atendimento às mães na hora do parto. Todas as quintas-feiras o Posto de Saúde recebe a visita da médica da SESP e de sua equipe, que atende consultas.

A fábrica de tanques e caixas d'água da Fundação SESP também conta com um funcionário pago pela Prefeitura Municipal.

Já em fase adiantada, a construção da sede da



Fábrica de tanques e caixas d'água favorece pessoas carentes.



Visita ao prédio da LBA, em construção.

Os alunos, com o apoio e incentivo das professoras, iniciaram a implantação de uma horta-escolar. O próximo passo é dar início à construção de uma quadra de esportes.

A Cidade Nova, em breve contará também com energia elétrica. O posteamento já está concluído, faltando a fiação e a colocação dos transformadores.



Na Eça de Queirós o Prefeito e dona Ana visitam a horta escolar que os alunos estão cultivando.

LBA também vem sendo feita pela Prefeitura Municipal e Associação Comunitária.

A Escola Municipal Eça de Queirós dispõe de estrutura física suficiente para que seja implantada uma escola-modelo.

DIVERSIFICANDO

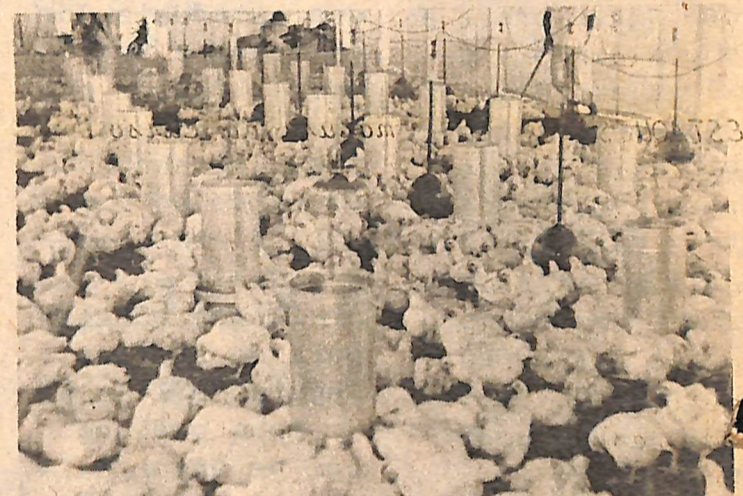


O Prefeito e a 1ª Dama visitaram a destilataria de aguardente do Belló. Na oportunidade Belló agradeceu a Kothrade o apoio recebido para a implantação da usina.

A cultura da cana está sendo considerada uma ótima alternativa de plantio, pois, se plantada em condições adequadas, pode produzir 80 toneladas por hectare.

A indústria de caninha irá recolher 70% de IPI e irá abrir a oportunidade de novos empregos (indiretos), na colheita da cana (lavoutas). Certos de que

estarão oferecendo um produto de boa qualidade, Aley e Cesar Belló explicam que o processo de fermentação da guaraça que vira "caninha" é o mesmo de uma destilataria de álcool. A fermentação acontece em caixas de cimento amianto, revestidas com uma tinta especial para evitar o contato do produto com o cimento.



Granja de Frangos: uma alternativa para a economia do Município.

Outro exemplo de diversificação é a granja de frangos de Mário Silvestrini, também na Cidade Nova. A granja produz cerca de mil e quinhentos frangos a cada 30 dias.

Embelezamento da Cidade

O prefeito Kothrade está investindo também no embelezamento da cidade. Um cuidado especial é dado às árvores que

o produto vem tendo boa aceitação no mercado. Toda a sua produção é vendida aqui mesmo em Lucas. É produto produzido aqui, consumido aqui, dinheiro que gira e fica aqui mesmo, beneficiando o Município.

foram plantadas no ano passado. Três vezes por semana elas são molhadas por funcionários da Prefeitura.

Safrão Comércio e Representações



"Torcendo e Fazendo Por Lucas"

Fones: (065) 5491336 - 5491425
Lucas do Rio Verde - MT.

POSTO SABIÁ



Comércio de Combustíveis
SABIA

FONE (065) 549 - 1316

BR 163 - Km 677 - CEP 78455 - Lucas do Rio Verde - MT

Sociais

ANIVERSARIANTES

JULHO:

- 22 - Guimorvan Pinto
- 25 - Caroline Martinello
- 26 - Magali Thomazoni
- 26 - Marisa Tabile
- 31 - Elói Stragliotto

AGOSTO:

- 01 - Henrique De David
- 02 - Sonia Paula Paludo
- 03 - Dionete Barbieri
- 05 - Wilson Barbieri
- 06 - Tarcísio Huga
- 10 - Valdir Cândido da Silva
- 10 - Alex Romio
- 11 - Justina Virginia Meneghetti
- 13 - Ivone Bassani
- 14 - Leny Olívia Artmann
- 15 - Marcelo Paulodo Hansen
- 17 - Fernando Colli
- 17 - Flavio Antonio da Silva
- 17 - Olga Paludo
- 17 - Lihdailde Soares Sousa
- 19 - Pedro dos Santos
- 20 - Siomara Rospieslli
- 22 - Rosa Nomoto Fujii
- 20 - Osmar Machado
- 21 - Neli Machado
- 20 - Isaias Barbosa
- 24 - Dr. Lauriberto Donizete Godoy
- 29 - Elzira Cittadella
- 31 - Ana Lúcia De David

DESTAQUES

Aniversariou no dia 28 de julho o senhor Anton Huber, um dos pioneiros de Lucas do Rio Verde e idealizador da Cooperativa de Lucucas. Atualmente é presidente da OCEMAT. Parabéns!

No dia 29 de julho aniversariou o nosso amigo Jean J. Machado, cirurgião-dentista. Felicidades a você, Jean!

Aniversariou no dia nove de agosto Giovana Andreia Faccin. Parabéns, Gi.

No dia três de agosto aniversariou o nosso amigo Marcio Pandolfi. Parabéns!

Aniversariou no dia 19 de agosto Luciane Nowak. Felicidades a você!

DESTAQUE

Parabenizamos Adiles Carpenedo Demarchi e Rudi Vânia Carpenedo Baccin, de Sarandi/RS, pela for-

matura no curso de Pedagogia, na Universidade de Passo Fundo (RS). A solenidade de formatura aconteceu no dia 26 de julho.

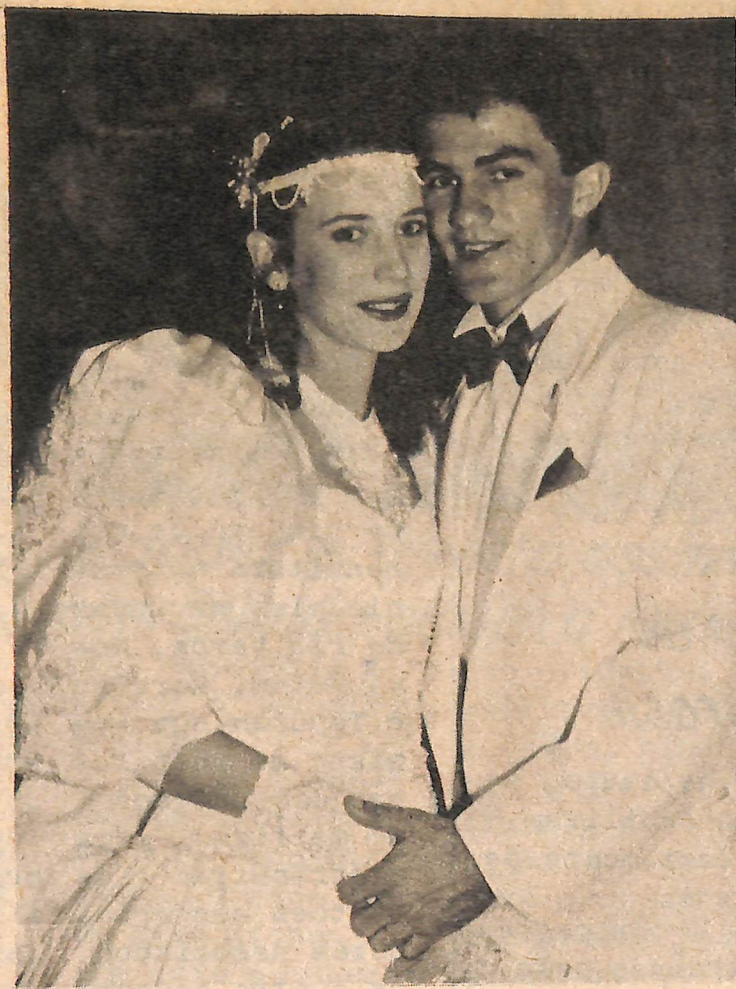
Adiles e Rudi, sabemos das dificuldades enfrentadas e do esforço empreendido para tornar possível a concretização deste ideal. Parabéns e que o lema escolhido pela 'turma': "Educar é ensinar a pensar sozinho", seja realmente evidenciado na prática. Assim, a luta terá valido a pena. Felicidades!

MISS ESTUDANTIL

É neste sábado, dia 24, o Concurso da Miss Estudantil Mato Grosso/1991 - Eliminatória de Lucas do Rio Verde, no Salão Paroquial.

Dez garotas estarão concorrendo ao título.

- Angela Bernardes Prestes;
- Chaiana Carla Costa;
- Donaci Maria Pinto
- Elaine Müller
- Leandra Rodrigues
- Mirêia Cristina Santi
- Sandra Poltronieri
- Sandra Piveta
- Simone da Silva
- Solange Fleck Machado



Felicitamos o jovem casal Edinêia Valcanaia e Joarez Formehl que no dia dez de agosto realizaram seu sonho de amor, unindo-se em matrimônio. Que a vida de vocês seja coroada de alegrias e realizações.

HOMENAGEM AOS PAIS

P A I

Pai... sou todo pequeno e frágil, mas porque me abandonaste?
 Pai... sinto todo o sofrimento de minha mãe, suas lágrimas, rolando sob sua face...
 seu lindo corpo esbelto, abatido pelo cansaço...
 Sinto o seu coração palpitar e seu soluço tão alto e não posso ajudar...
 Sinto também as caídas de minha mãe e geralmente sou eu que provooco a sua queda...
 Pai, eu sinto o seu desespero, o seu nervosismo, o amor se misturando com o ódio...
 Mas, meu Pai... além de tudo isso eu sinto coragem...
 coragem de lutar pela vida...
 Coragem de enfrentar qualquer crítica relacionada a mim e a ela...
 Coragem também, lhe traz a consciência de que acima de tudo há uma recompensa bem maior que o seu sofrimento.
 Hoje, graças à coragem de minha mãe, eu estou aqui, lutando pela vida também...
 Mas, há sempre uma pergunta, Pai... Por que me abandonaste?
 Pai... Gostaria tanto de te conhecer, de estar ao teu lado brincando...
 De poder jogar bola contigo...
 Poder andar de bicicleta...
 Poder sentir os desejos e impulsos pela vida...
 Poder ver a ti e mamãe batalhando pela vida... a dedicação dos dois diante de mim...
 Pai... Por favor... onde quer que estejas... Olha, Olha para mim... Sou teu filho e quero simplesmente te chamar de Pai!

Colaboração: Elis Regina Girardi
 E.E.P.S.G.Dom Bosco

Cantino do Poeta

Promoção do CTG Continua

O CTG Sentinela da tradição de Lucas do Rio Verde avisa aos seus associados que a promoção para pagamento da anuidade de 1991 estende-se até o dia 10 de setembro de 1991. Até esta data todo o associado que quitar sua mensalidade receberá 12 cartelas com 10 números cada, correspondendo a 12 números, que concorrerão a cinco valiosos prêmios num valor de dois milhões e quinhentos mil cruzeiros.

da mesma forma a promoção para admissão de novos associados continua até a mesma data. Na admissão de um sócio com

seus valores quitados, o CTG gratifica com 50 cartelas quitadas, o que corresponde a 500 números que terão direito à concorrer aos prêmios no dia 21 de setembro próximo, pela Loteria Federal.

Se por ventura a cartela sorteada não tiver sido vendida, valerá o próximo sorteio da Loteria Federal no sábado seguinte.

O CTG está organizando a Semana Farroupilha, de 14 a 21 de setembro. Estão previstas várias atrações, inclusive a presença de Ivan Taborda. O baile de encerramento será animado pelos "Pirilampus".



CTG foi destaque também na 3ª EXPOLUCAS



Na barraca, um almoço a moda gaúcha

AGRADECIMENTO

A festa junina da nossa escola foi um sucesso que superou todas as nossas expectativas. Reconhecemos que um evento assim não acontece por acaso, pois o sucesso de tudo isso não aconteceria se não fosse o apoio que recebemos de toda a comunidade luquense, que se preocupa com o bem comum. Pensando nisso não poderíamos deixar de agradecer pelo apoio que recebemos e principalmente pela vossa presença e participação, ressaltando ainda que graças a pessoas como essas e que encontramos força e coragem para continuar na luta pela educação daqueles que farão o futuro de Lucas do Rio Verde.

Associação de Pais e Mestres e Direção da escola estadual de 1º e 2º Graus DOM BOSCO

ESCOLA ESTADUAL DE 1º e 2º GRAUS DOM BOSCO

BALANÇETE DA FESTA JUNINA

DESPESAS		
- Paróquia N.S.Fátima	(Empréstimo de Cadeiras)	12.000,00
- Margarete Batistuzzi	(Gelo)	36.400,00
- Supermercado Tradição	(Temperos e Material Limpeza)	7.941,50
- Paraná Hat.Construção	(Material Elétrico - Pregos)	12.340,00
- Adilson H.de Souza	(Serviço Locutor "Quadra")	5.000,00
- Supermercado Peg Pag	(Frango, cravo e canela)	5.500,00
- Supermercado Rio Verde	(Frango e Salsichas)	33.000,00
- Ricardo S. Toledo	(Aluguel Som)	35.000,00
- Supermercado Pato Branco	(Frango, pães, salsicha, massa para pastel, brinquedos)	62.000,00
- Distr.Bebidas Polo Norte	(Refrigerantes)	55.000,00
- Gilson Cristofolini	(Madeiras para barracas)	37.000,00
- Mari Pandolfi	(Gás)	1.400,00
- Sacolão e Sup.Popular	(Bebidas, tomate, válvula de gás, caixa cerveja vazia)	310.534,00
- Posto Ciriema Ltda.	(Complemento óleo diesel)	12.427,00
- Livraria charpoulli	(Brinquedos)	6.000,00
- Plásticos Mato Grosso	(Brinquedos para pescaria)	4.200,00
- Livraria Pap.Aquarela	(serviço de copituarina)	1.800,00
	(cópia cheque)	280,00
TOTAL.....		646.622,00

RECEITAS		
- Total arrecadação da festa		1.476.910,00
- Doação em dinheiro		48.000,00
- Joel Piccini (Doação de pão e salsichas)		54.570,00
- Ceval (Doação frangos)		30.000,00
TOTAL.....		1.609.480,00

RENTA LÍQUIDA..... 962.658,00

HEROELIO GIRARDI - Presidente da APH
 ANIVAL JOSE DAL BEM - Tesoureiro da APH
 ANA HANIA EISELE - Diretora Substituta



Credilucas

A força da união em busca de novos caminhos

CREDILUCAS abre as portas a novos associados

Conforme deliberação da última Assembléia Geral da CREDILUCAS, a partir de agora foi facilitado o ingresso aos produtores que tiverem interesse de associar-se a este banco cooperativo, para que tornem realidade suas pretensões, ficando assim estabelecido:

a) O valor de integralização de quota-parte é de Cr\$ 90.000,00 para quem se associar durante o mês de agosto. Anteriormente o valor era o dobro;

b) O prazo de integralização do valor acima mencionado estende-se até 30 de maio de 1992;

c) O novo associado deve integralizar 30% deste valor no ato da associação;

d) O restante 70% será corrigido até a data da integralização total, pela TRD mais 0,5% de juros ao mês.

Ficamos satisfeitos em sentir que a proposta para novos associados vem ao encontro dos anseios de um bom número de produtores que estão nos procurando para efetivarem suas associações, isto faz com que tenhamos certeza de estarmos no caminho certo.

A direção da CREDILUCAS comunica aos associados que está previsto para o mês de setembro a mudança de endereço de nosso banco para a rua Frederico Westphalen, onde hoje funciona a loja LUCSAN. Com as novas dependências queremos trazer aos nossos funcionários um espaço mais adequado para que o mesmo possa atender melhor o associado, facilitando assim alcançar os nossos objeti-

vos que é o bem estar de todos.

MICRO - Já está em pleno funcionamento o novo micro-computador, alcançando assim mais

facilmente e com mais rapidez o atendimento que o nosso associado requer.

Parabéns ao associado por ganhar mais este grau.

Cooperativismo de Crédito no Brasil

Em 1902, sob a inspiração do padre jesuíta Theodor Amstadt, foram criadas as primeiras cooperativas de crédito rural, no Rio Grande do Sul. A Caixa Rural de Nova Petrópolis figura entre elas e permanece em atividade até hoje.

Ainda sob a influência do padre Theodor, de 1923 a 1938 foram fundadas mais 26 cooperativas de crédito, todas baseadas no sistema idealizado por Friedrich Wilhelm Raiffeisen (1818 - 1888), nascido na Alemanha, filho de pequenos agricultores.

As características desse tipo de cooperativas são:

1. destinam-se a produtores rurais de uma pequena área geográfica;
2. Fundamenta-se no princípio cristão do amor ao próximo;
3. admite auxílio de outras pessoas ou entidades, mas prefere a ajuda mútua entre os próprios cooperados;
4. dá formação moral aos coopera-

dos, os quais se responsabilizam, solidariamente pe-

las obrigações contraídas pela cooperativa;

5. prevê um banco Central das cooperativas de Crédito;

6. prefere capitalizar as sobras para o fortalecimento da cooperativa.

Esse segmento do cooperativismo estava em franco desenvolvimento, em Porto Alegre, já com uma cooperativa central de crédito, quando foi seriamente abalado pela Lei da Reforma bancária de 1964. Veio toda ordem de restrições e obstáculos, fazendo com que a maioria delas descapitalizasse, inclusive a central.

Hoje, as cooperativas de crédito rural estão se rearticulando em nível nacional, pois são de fundamental importância para os agricultores.

(Extraído do "O COOPERATIVISMO BRASILEIRO" - editado pela OCB em 1990)

Hidrovia do Tapajós

Na região Centro-Oeste, a navegação restringe-se aos rios Paraguai, Paraná e seus afluentes, todos de baixa velocidade. No rio Tapajós temos 795 Km, indo desde a confluência dos rios Juruena com o rio Teles Pires até Santarém. A área de influência desta hidrovia se estende por 460 mil Km², beneficiando os estados de Mato Grosso, Pará e Amazonas.

A hidrovia do Tapajós, segundo o deputado federal por Mato Grosso, Wellington Fagundes, será um importante meio para o escoamento da produção a ser desenvolvida com a expansão da fronteira agrícola do cerrado.

INTERCOOP consegue verbas para suinocultura

O secretário de agricultura Arécio Paquer e o Superintendente do Banco do Brasil trouxeram uma grande notícia aos produtores de Lucas do Rio Verde e região: a liberação de verbas para a implantação da 1ª etapa do projeto de suinocultura nos municípios de Lucas do Rio Verde, Nova Mutum, Sorriso e Tapurah, que consiste na instalação dos núcleos de matrizes para distribuição de leitões aos criadores associados em quatro cooperativas de suinocultura nos quatro municípios.

Com o início da implantação do projeto de suinocultura a região ganha mais uma fonte produtiva e importante, começa a verticalizar a produção - meta do Governo do Estado para que Mato Grosso volte a crescer.



Secretário da agricultura anuncia liberação de verbas

O secretário Arécio Paquer, referindo-se ao projeto de suinocultura disse que "o projeto não significa apenas a organização desta região, mas é um projeto de todos nós: Estado, cooperativas e iniciativa privada."

O deputado Jonas Pinheiro destacou que o espírito que sentiu entre as lideranças municipais na 3ª Expolucas é bem diferente do espírito que sentiu no ano passado.

Assim se expressou o deputado:

"Destas mesmas salas discutíamos alternativas para a região, mas discutíamos uma esperança, pois a credibilidade do que estávamos discutindo era praticamente zero; estávamos no fundo do poço. Hoje, esse poço, graças a Deus, começa a fazer água, a confiança já chegou a nós."

Otaviano Olavo Piveta, presidente da INTERCOOP, num pronunciamento inflamado pela emoção, agradeceu em nome da "força da produção" da região, que encontra "respaldo em nossos políticos".

CENSO 91

ABRA A SUA PORTA PARA ELE

Prezado Luquense,

No dia 1.º de Setembro deste ano, terá início o X Recenseamento Geral do Brasil, o CENSO 91.

O CENSO 91 será realizado pelo IBGE, que estima recensear, porta a porta, cerca de 150 Milhões de Habitantes, e cerca de 35 Milhões de Domicílios.

É muito importante que recebamos bem os recenseadores, pois, eles é que irão informar, com alta técnica e precisão, a situação real do nosso Município, informarão quantos somos, onde estamos, como vivemos, onde trabalhamos e estudamos, enfim, será um retrato de nossa comunidade, o que facilitará um melhor planejamento governamental nos próximos anos.

É também importante lembrar que as informações prestadas serão confidenciais e sigilosas, e servirão exclusivamente para fins estatísticos do IBGE conforme prescreve a lei n.º 5.534 de 04 de Novembro de 1968.

Portanto, divulgue e colabore com o CENSO 91, receba bem o recenseador em sua casa, ele poderá estar abrindo a porta para o progresso de nosso Município.

Prefeito Municipal de Lucas do Rio Verde.



Peças e Implementos Agrícolas

Av. Rio Grande do Sul - Lucas do Rio Verde

FONE (065) 5491413



COOPERLUCAS

COOPERATIVA AGROPECUÁRIA LUCAS RIO VERDE LTDA.

Membros da CAMPO visitam COOPERLUCAS

O diretor da CAMPO, Marcelo Teixeira de Melo, o coordenador do projeto Piúva e Ana Terra, Vergílio Amaral, o coordenador do projeto de expansão, Dr Zardin e o presidente da Coopertinga-Paratinga(MG)- Manoel Antonio Carvalho Filho participaram de uma reunião com o Conselho de Administração da Cooperlucas na última segunda-feira, dia 19.

Na oportunidade o grupo fez uma avaliação do projeto PRODECER II. Foram analisadas e discutidas as dificuldades que os produtores vem encontrando hoje, porque o BEMAT(órgão financiador dos agricultores do PRODECER), não está financiando por falta de verbas. Também não há perspectiva de que irá financiar nesta safra. A Direção da CAMPO e Cooperativa estão vendo a possibilidade de transferência para o Banco do Brasil, que passaria a ser o órgão financiador.

A Direção da CAMPO solicitou providências por parte da Cooperativa quanto aos produtores que não estão mais operando com a Entidade, uma vez que o contrato assinado por ocasião da entrega dos lotes prevê que os beneficiários do PRODECER II devem, obrigatoriamente, estar vinculados a uma Cooperativa.

O Conselho de Administração da Cooperlucas aproveitou para apresentar CAMPO algumas reivindicações:

- Expansão do PRODECER II (abertura de novas áreas ou viabilização do projeto fundiário do INCRA, através de financiamentos). Os critérios para tais financiamentos seriam analisados caso a caso. A CAMPO define este programa como Polo de Desenvolvimento Integrado.
- Instalação de uma Estação Meteorológica no Campo Experimental da EMPA.
- Instalação de uma agro-indústria Cooperativa.
- Desencaroadora de algodão.

Participaram também da reunião o presidente da APP (Associação dos Produtores da piúva), Egídio Raul Vuaden e o vice-presidente, Antonio Carlos.

Trabalho sobre Cooperativismo

Conforme anunciado, iniciamos nesta edição, a publicação dos trabalhos premiados no Concurso de Redações Sobre o Cooperativismo, promovido pela Cooperlucas.

Leila Rogowski é aluna da Escola Santo Antonio, estuda na 4ª série e conquistou o 1º lugar nos trabalhos de 2ª a 4ª série, com a redação: "O COOPERATIVISMO NO DIA A DIA".

O COOPERATIVISMO NO DIA A DIA

"A cooperação é uma das coisas mais importantes na vida das pessoas, ela sempre existiu, mas cada dia que passa ela se torna mais necessária.

Eu procuro sempre cooperar com todos, em casa, ajudo meus pais no que posso, cuido de meu irmão e ajudo em tudo que for necessário.

Quando vou para a escola também eu coopero muito, levo minha irmã na garupa da bicicleta, e na sala de aula, eu e meus colegas sempre nos emprestamos os materiais e cooperamos uns com

os outros em tudo.

Se os agricultores, cooperativas e governos cooperassem mais entre si, o nosso país seria muito mais rico, não faltaria tanta comida para os pobres, quem sabe eles nem existiriam, porque se os agricultores tivessem dinheiro para plantar no tempo certo, os produtos dariam melhor.

Também entre os agricultores é preciso haver cooperação, um ajudar o outro, emprestar as coisas que um não tem e poder pedir também quando precisar.

Por isso foram criadas as cooperativas para as pessoas se organizarem e juntas trabalharem sempre pensando no bem comum. Porque se todos tiverem um único ideal: o de trabalhar sempre e todos vencerem, tudo vai dar certo; caso contrário, se apenas alguns trabalharem e os outros ficarem de braços cruzados, ou ainda se todos trabalharem juntos mas no final alguns desses quiserem ser vitoriosos sozinhos, tudo estará acabado.

É preciso que lute um por todos e todos por um."

Na próxima edição publicaremos o 1º lugar de 5ª a 8ª, redação de Rosilei Borba.

Manejo adequado de pragas

A agricultura tem que ser uma atividade econômica de alta rentabilidade, sem o que sempre se esvaziará, porque é trabalhosa. A produção de alimentos não acompanhará o crescimento da população e os agricultores continuarão formando adensamentos em torno dos grandes centros industriais e comerciais, fazendo da fome o grande flagelo.

Portanto é necessário que se alcancem altas produtividades para que possamos alcançar melhores lucratividades na área agrícola e uma das formas é realizar uma agricultura racional, minimizar os custos das lavouras e um setor a que abordaremos diz respeito ao controle de pragas.

Para minimizar os custos das lavouras é necessário que se faça antecipadamente um organograma com todos os custos das mesmas para que com isso se consiga trabalhar em cima desta planilha para alcançarmos o máximo de produtividade sobre o menor custo.

Uma de nossas preocupações é quanto ao controle de pragas, o controle eficiente e econômico, o que

requer um planejamento prévio e o estabelecimento das metas desejadas.

Para o controle das pragas principais recomenda-se a utilização do Manejo Integrado de Pragas, que consiste basicamente de inspeções regulares à lavoura para verificar o nível de ataque de insetos. O atingimento do objetivo final que é a obtenção de alto rendimento a custos mínimos exige um rigoroso cumprimento das etapas recomendadas pelo manejo Integralizado de Pragas (NIP). As técnicas de amostragem usadas para cada inseto no período crítico de desenvolvimento da cultura, níveis de controle, tipos e doses de inseticidas são variáveis importantes nas tomadas de decisões, por parte do produtor, bem como a amostragem deve ser aleatória, criteriosa e uniforme na sua metodologia, pois uma vez que as culturas estão sujeitas ao ataque de insetos durante todo o seu ciclo, ou seja a ocorrência de pragas se dá após a germinação e num estágio intermediário é na fase final da planta.

O manejo integrado de pragas é um conceito relativamente recente que tem como premissa básica o uso racional dos métodos de controle biológico, culturais, físicos, legais e químicos com o objetivo de se obter o máximo rendimento da cultura com um custo mínimo, preservando o meio ambiente e a entomofauna benéfica. O uso desta técnica dificilmente induz a um aumento da produtividade da cultura, mas evita ou reduz o dano que a praga causaria à cultura caso medidas não sejam tomadas antes que atinja o nível de dano econômico. O objetivo principal como o uso dos recursos do controle não é eliminar totalmente as pragas e sim estabelecer níveis de tolerância em consonância com a população dos inimigos naturais da área.

Para que se tenha informações sobre níveis adequados de pragas para se entrar com o controle, procure um engenheiro agrônomo, pois cada praga, cada cultura, apresenta pragas diferentes, com diferentes níveis de dano econômico.

Engº. Agrônomo
Ayrton Trentini,
- COOPERLUCAS -

EMPA terá estruturação do Campo

Experimental

Em reunião rápida realizada no "Stand" da EMPA, durante a realização da 3ª Expolucas, o secretário da agricultura de Mato Grosso, Arécio Paquer garantiu a participação do Governo do Estado na estruturação do Campo Experimental da EMPA, em Lucas do Rio Verde.

Os Prefeitos e representantes de Cooperativas dos quatro municípios que fazem parte da "Integração" apresentaram ao secretário a seguinte proposta: O Governo do Estado e as Prefeituras asseguram a mão-de obra braçal, as cooperativas participam com os insumos necessários a EMPA com os pesquisadores e a EMATER com a divulgação da pesquisa.

O Secretário mostrou-se entusiasmado com a evolução das negociações e afirmou que a determinação do Governador é de que o Estado nunca aplique menos do que o dobro de qualquer setor regional. Ele destacou como ponto fundamental a participação das comunidades interessadas no programa de estruturação do campo. "Todo mundo vai ter que dar uma mão e vamos ver se neste mês ainda nós iniciamos a implantação da estruturação do Campo experimental da EMPA" finalizou o Secretário.

O presidente da EMPA, Leônicio Pinheiro também manifestou sua a-

legria em ver todos os setores envolvidos num programa de estruturação do Campo Experimental Regional.

Anton Huber, presidente da OCEMAT, que também é acionista da EMPA lembrou a luta inicial na implantação de Lucas do Rio Verde para que a EMPA tivesse uma área de terra para que se formasse um centro de pesquisas.

Hélio Kist lembrou sua chegada a Lucas do Rio Verde e de seu companheiro Evertton, em janeiro deste ano, quando encontraram a comunidade totalmente descrente para com a pesquisa. "Mas nós tivemos uma palavra de apoio, ainda, como se fosse uma última chance, digamos assim, do Presidente da Cooperativa, no sentido de que iriam tentar ajudar a pesquisa. E nós conseguimos, com o auxílio da Cooperativa, implantar, muito rapidamente dois trabalhos de pesquisa: sorgo e abacaxi.

Acreditando na palavra do nosso Secretário, de que nós precisamos verticalizar a agricultura, nós estamos nos antecipando para pesquisar e trazer para a região outras culturas que poderão ser, dentro de pouco tempo, absolutamente viáveis.

Nós só podemos fazer pesquisa se nós tivermos condições físicas para o desenvolvimento desta nossa pesquisa e nós estamos nos propondo a isso e precisamos do apoio de toda a Comunidade - finalizou Hélio.

Auto Elétrica NISSEI

Peças, Acessórios, Baterias Novas e Reformadas

Rua Guaporé, s/n - Fone 549 1101 - Lucas do Rio Verde - MT

ESPORTE

CAMPEONATO DE FUTSAL

Teve início no dia 12 de agosto, o 3º Campeonato Municipal de Futebol de Salão, sendo disputado na quadra de esporte da Igreja Nossa Senhora de Fátima.

O campeonato conta com a participação de 12 equipes, sendo:

CHAVE "A"

Cooperlucas, Auto Elétrica Nissei Grupo Jóia, Ceval Prodecir e Posto Pai João.

CHAVE "B"

Credilucas, Banco do Brasil, Paraná Materiais de Construção, Zortéa, Fazenda Primavera Asfuco.

Na primeira fase as equipes jogam entre si, classificando três equipes cada chave.

Na segunda fase classificam-se duas equipes de cada chave para a semi-final.

Os resultados da 1ª rodada foram:

Auto Elétrica Nissei 7 x 1 Posto Pai João; Banco do Brasil 4 x 3 Credilucas; Cooperlucas 3x1 Prodecir.

BICICROSS

Com a participação das equipes de Lucas do Rio Verde, Sinop e Sorriso, o campeonato de bicicross foi disputado em três baterias de cada uma das categorias, com largada feita por sorteio, ficando para o final do evento a seguinte classificação por categoria:

JUVENIL "A"

1º - Lenadro, de Sorriso; 2º - André Pinto(Lucas); 3º - Halley(Sorriso); 4º - Pablo (Sorriso).

JUVENIL "B"

1º - Ney(Lucas); 2º - Fábio(Cooperlucas); 3º - Valdinez(Sorriso); 4º Adriano Peixoto (Lucas).

INFANTO-JUVENIL

1º - Fernando Rolí

nho(Lucas); 2º - Luciano Mineiro (Cuiabá); 3º - Pa dreco(Sorriso) e 4º - Sidney(Sorriso).
INFANTIL
 1º : Edilson Cardoso(Lucas); 2º - Anderlei(Lucas) ' 3º - Herivelton (Lucas); 4º - Flávio Peixoto(Lucas)
 O campeonato de bicicross fez parte da programação da 3ª Expolucas e aconteceu no dia quatro de agosto.

SUPER-CROSS

EM LUCAS DO RIO VERDE



Considerada uma das melhores atrações da 3ª Expolucas, a prova de Super Cross realizada no último dia 04.08, às 13h 30min, na pista de Motocross Werner Haroldo Kothrade, com a participação de pilotos das cidades de Sinop, Sorriso Alta Floresta, Nova Xavantina, Barra do Bugre, Varzea Grande, Cuiabá, Nova Mutum e Lucas do Rio Verde. Sendo considerada pela Federação de Motociclismo de Mato Grosso e pelos atletas, "a melhor do Estado", a pista ofereceu condições para uma das mais emocionantes provas da temporada.

Os pilotos Paulo Pan, de Sinop, Baianinho e Jânio (Nova Xavantina), deram um show a parte.

Mais de dois mil expectadores acompanharam a 7ª etapa do Campeonato Estadual, disputado em três baterias, sendo duas especiais e uma nacional. A classificação na bateria especial foi a seguinte: 1º Paulo Pan(Sinop), 2º-Baianinho(Nova Xavantina), 3º-Jânio(N.Xavantina).

Nabateria nacional o 1º lugar ficou para Zé Em-

pina(Alta Floresta), Otávio(Varzea Grande), ficou em segundo e Lambretão(Barra do Bugre, em terceiro.

Na prova especial participou o piloto Clauzio, de Lucas do Rio Verde e na nacional participaram Mauro e Alessando Beló.

A Direção do Motoclube agradece aos seguintes patrocinadores: Prefeitura Municipal, Paraná Materiais de Construção, Kontax, Norivaldo Alves Peixoto, Martinello, Sebastião Garcia Costa, Auto Elétrica Nissei, Neri Bernardes Prestes e demais pessoas que colaboraram com o Moto Clube.

A garota Super Cross/91 de Lucas do Rio Verde é Leandra Sbardeloto e em segundo lugar ficou Marcia Zanotto. As duas irão participar da Garota Super Cross do Estado, em Sinop, na final do Campeonato. Agradecimento especial ao Adilson, que ensaiou as garotas, possibilitando que o desfile se desenvolvesse de forma brilhante.

Pedro Paulo Primão

A ASSOCIAÇÃO COMERCIAL COMUNICA

A Associação Comercial e Industrial de Lucas do Rio Verde/MT, comunica a todos os associados, para que compareçam no dia 30/08/91, na sua sede, anexo a Associação Comunitária para a escolha dos membros da nova Diretoria para o biênio 92/93. Pois na última Assembléia Extraordinária do dia 19/07/91. Não tivemos quórum necessários para tal. Desde então a diretoria da ACILVE optou em manter a mesma como provisória, até a próxima Assembléia. Caso os associados não se manifestem em eleger uma nova diretoria, ficará a mesma inativa por tempo indeterminado. Esperamos contar com a colaboração e participação dos associados em geral, pois o comércio e indústria de Lucas do

Rio Verde, representada pela ACILVE, é um órgão que possui o poder de grande influência, junto aos órgãos governamentais e municipais, em todo o momento que a ACILVE esteve presente procurando proteger os comerciantes e geral das ações de fiscalização de ICMS, INPS, SUNAB e outros, tivemos sucessos. É uma pena que neste momento de dificuldade e recessão econômica, que passamos, o comércio e indústria de Lucas do Rio Verde, fique sem o seu órgão de proteção. Neste dois anos de atividade, já conseguimos imobilizar o mínimo necessários para o seu funcionamento, inclusive um terreno urbano, ao lado da TELEMAT, sediado pela Prefeitura para a construção da sede própria.

CIRETRAN INFORMA

À Comunidade e aos senhores proprietários de veículos de Lucas do Rio Verde que, a partir da data de 10 de julho de 1991 foi nomeado o senhor Vilmar A Formehl para assumir a Chefia do Posto da Ciretran passando a atender em frente ao Bradesco, no Despachante Vilmar.

Outrossim, comunica aos senhores despachantes e proprietários de veículos que, como é do conhecimento dos mesmos, os veículos terão que ser levados ao Posto da Ciretran para que seja tirado o decalque e para passar por uma vistoria, a partir de 01.08.

Informa ainda que as placas que foram reservadas, sem que tenha sido dado andamento nos documentos, serão reservadas somente depois que o proprietário do veículo apresentar as negativas no Posto da Ciretran.

O decalque será vistado somente nos veículos que forem transferidos para Lucas do Rio Verde.

MISSÕES EM LUCAS

Lucas do Rio Verde viveu no período de 10 a 21 de julho, na Paróquia Nossa Senhora de Fátima, as Missões, sob o lema: "Abra seu coração; é tempo de missão".

Os missionários que estiveram em nossa cidade são: José Maurício, José Simeão, José de Oliveira e José Santos e Lázaro Claudino.

Os mesmos pregaram na cidade para os jovens, membros do Apostolado da Oração, RCC, Crianças, alunos e professores e povo em geral. Também visitaram as Comunidades Rurais. Mostraram muita habilidade no trabalho com as comunidades e capacidade de persuasão em suas pregações.

O objetivo das Missões é o de incrementar a vida eclesial e de levar à consciência de comunhão, participação e de valorizar, no processo de evangelização, o aprimoramento na fé e o assumir responsabilidades na comunidade.

creio que Lucas, depois das missões, não é mais a mesma. A semente foi plantada no coração dos nossos fiéis. Resta os mesmos deixarem a graça de Deus atuar e teremos uma comunidade de vida e fé.

PARÓQUIA NOSSA SENHORA DE FÁTIMA

VENDE-SE

1.000 hectares de terra situado no baixo Morocó - Município de Sorriso. Preço: Cr\$ 32.000,00 p/ha. à vista. Aceita-se troca por carreta em bom estado com no máximo oito anos de uso. Tratar com Jacir pelos telefones: (065) 549. 1278 - 1212 - 1165.



PEÇAS E TRATORES

Av. Rio Grande do Sul - Lucas do Rio Verde - MT

FONE (065) 549 - 1165