

Folha Verde

LUCAS DO RIO VERDE, 19 de setembro de 1990
CIRCULAÇÃO: Lucas do Rio Verde, Nova Futuh, Tapurah,
Sinop, Sorriso, Cuiabá, Brasília outros...

Ano 5

Nº 76

TIRAGEM: 1500 exemplares

Kothrade:

Menos de Dois Anos de Mandato e
Todas as Promessas de Campanha Cumpridas

PÁG. 3

21.09.90 - 20h

Debate na Escola Dom Bosco
com Candidatos a deputado
estadual. Compareça!



A nova realidade dos municípios em face da promulgação das Leis Orgânicas Municipais; a regulamentação das Leis Orgânicas Municipais; O papel do vereador na elaboração do Orçamento Municipal; Estrutura Administrativa das Câmaras Municipais; Atualização dos Regimentos Internos das Câmaras Municipais; Renovação das atuais mesas diretoras e respectivas comissões temáticas e Desenvolvimento Urbano - coleta de lixo e transporte, foram os temas desenvolvidos no XXVII Encontro Nacional de Vereadores, que aconteceu nos dias 27,

28, 29 e 30 de agosto, no Rafain Palace Hotel, em Foz do Iguaçu-Pr. Os vereadores João José Callai, presidente da Câmara de Lucas do Rio Verde, Sebastião Garcia Costa Ilvo Vendruscolo e Vitorino Vignaga participaram do Encontro. Eles informaram ao Folha Verde que foram discutidos ainda outros assuntos, como: SENADOR VEREADOR - Será escolhido entre os vereadores do Estado, o mais votado em cada Município e entre eles o mais votado será o "senador-vereador", que representará todos os vereadores do Estado, pois, segundo a conclusão

XXVII

ENCONTRO NACIONAL DE VEREADORES

a que os vereadores chegaram no Encontro, eles são valorizados pelos deputados em época de eleição.

PARLAMENTARISMO MUNICIPAL

Foi discutida a proposta de realização de eleições municipais apenas para vereadores e entre os vereadores eleitos seria escolhido o Prefeito.

PRORROGAÇÃO DE MANDATO

Outra proposta discutida foi a da prorrogação de mandatos de vereadores e prefeitos por mais dois anos, para coincidir com a eleição de governadores, em 94, para evitar gastos políticos, pois o Brasil é o único País em que ocorrem eleições quase todos os anos. E todos sabemos qual é o custo disso.

2º Festival Valores de Nossa Terra



ando por palco o Salão Paro - quial da Igreja N Senhora de Fátima e a animação do conjunto Estampa Gaúcha, aconteceu a eliminatória de Lucas do Rio Verde do 2º Festival Valores de Nossa Terra da Música Sertaneja), promovido pela Promogil Promoções Artísticas.

Para fazer a abertura do Festival foi convidada a dupla vencedora do ano passado, Remi e Bolinha. Como Remi não se encontra mais em nossa cidade, Bolinha (Rafael), cantou com outro companheiro. Fizeram uma bela apresentação.

O festival contou com oito participantes (quatro duplas e quatro individuais). Qua

tro participantes (duas duplas e dois individuais) foram classificados para participar da final do Festival Valores de Nossa Terra, que ocorrerá em Sinop no dia 10 de novembro, no Clube São Cristóvão.

Os classificados que representarão Lucas do Rio Verde são: Roberto Pereira (Lula), que participou com a música Separação de Bens Santiago e Wagner que cantaram "Memória", Valdecir Nunes da Silva, que se classificou com a música "Canção do mais puro amor e a dupla Haway e Hawayana, com a música Se não puder te esquecer.

A Comissão de

Jurados foi composta por Joacir Cavali (Bolinha), por sua esposa Clarice Barth Cavali, por Elaine Casarim, Helmut Lawinski e Jaime Freddo.

Após o Festival houve um show com a dupla Protetor e Maurinho e em seguida o baile com o conjunto Estampa Gaúcha.

Lucas do Rio Verde vai a Sinop com grandes valores e tem largas chances de trazer para nossa cidade mais um primeiro lugar.

Quanto aos participantes que não conseguiram se classificar e receberam um certificado de participação fica o nosso recado: Participar já é uma grande vitória.

Posto Delevatti Campeão

A equipe do Posto Delevatti sagrou-se campeã do 1º campeonato de Futebol de Salão categoria senior, promovido pelo Departamento de Esportes da Prefeitura Municipal. A partida decisiva aconteceu com a equipe da Fazenda Favareto e foi de 3x2 para o Posto Delevatti que, desde o início do campeonato vinha apresentando um



futebol digno de quem queria mesmo ser campeão. O Posto Delevatti levou também as medalhas de melhor artilheiro, concedida ao jo-

gador Avelino (32 gols), e de goleiro menos vazado ao jogador Zaccarias. O campeão teve a participação de nove equipes.

AXE XANADU AUTO ELÉTRICA

REPRESENTANTE:

Heliodinâmica
a energia do sol

J. STRAGLIOTO e CIA LTDA.

BR 163 — AO LADO DA MARABÁ

Editorial

Dia da IMPRENSA

Comemorou-se no dia 10 de setembro o Dia da Imprensa. Entende-se por "imprensa", "o conjunto de processos de difusão de informações jornalísticas por veículos impressos (jornais e revistas), ou eletrônicos (rádio e televisão).

O ideal, na conduta da imprensa, seria o efetivo descomprometimento em sua linha editorial, a livre discussão de idéias, a visão crítica e interpretativa da realidade. Mas o que ocorre, principalmente na chamada grande imprensa, é a veiculação das idéias que interessam à classe empresarial (classe pensante, aquele que decide os rumos do País). É a ideologia dominante tomando conta da imprensa, se apoderando dela para garantir a perpetuação no poder.

O comprometimento da imprensa brasileira com os grandes grupos econômico-financeiros é que tem tirado do brasileiro a liberdade de pensar por si próprio. Pensamos e assumimos, hoje, a postura que os grandes grupos querem que assumamos, porque isso nos é passado através da imprensa, com eficientíssimas técnicas de comunicação.

Mesmo assim, a imprensa tem tido um papel muito importante na história deste País. A imprensa alternativa, os pequenos veículos de comunicação têm se apresentado como porta-vozes da classe oprimida e tem lutado lado a lado com essa classe, visando a verdadeira democratização do nosso País e a conquista de uma verdadeira liberdade para o povo.

criconildo



PATRIOTISMO - É um sentimento de amor à Pátria. Na da tem a ver com a "desconsciência" do povo de acreditar numa independência que nunca ocorreu.

DESCOBRINDO O ALFABETO - Abcdefg hijklmnopmDDPdt Pfl, Ddc, Pcb, Pcd, Pt, Ptb, Pmn, Pl, Pnn, Pds, ptr, Pv, Pm, Psdb, Psb, ...qrstuvxyzw.. Ai, ai! Será que trunçou??? Me ajudem, por favor!

COOPERATIVISMO

Muitos não descobriram ainda o verdadeiro e real sentido... confundem com 'empresa, firma individual, Ltda S/A... Esquecem que COO = Cooperação. Um dia e les aprendem...

JORNAIS/LIVROS/REVISTAS/Etc - Para muitos (atrasados), constituem-se num amontoado de fofoças ou "babouzeiras"... Mede-se, por essas cabeças, o nível cultural de um povo.

CAPACIDADE-EFICIA

ENCJA - COMPETEN
CJA - o próprio presidente Collor tem frisado muito isto desde o início do seu Governo, mas nem mesmo os que nele votaram parecem dar muita importância final, para muitos destes, até mesmo "ler e escrever" é tido como superfluo. Estão certos, pois quanto mais ignorante for o povo, melhor para dominá-lo.

"CRICONILDO" - Um grande luquense: inteligente e democrático para uns. Atrevido e mal educado para outros. Estou aí, fazendo o meu trabalho. Quem se achar capacitado a fazê-lo melhor, que o faça!

va - Lucas do Rio Verde - Mt.

A EMATER-MT está orientando e assistindo a Entidade beneficente desde a formação da horta, iniciada no mês de maio/90. Atualmente, com ampliação e exigências das atividades na creche (pomar, replantio de hortaliças formação de jardim e plantas ornamentais) a atenção é ainda maior tendo em vista o

aumento do número de crianças atendidas.

As verduras estão sendo consumidas de variadas formas: sopas, saladas, bolinhos, bolos, sucos, além de conservas.

Importante destacar a participação ativa da primeira dama, dona Ana Kothrade, e apoio da Prefeitura Municipal - dedicação ao bem-estar social. Colaboração: EMATER/MT - LRV.

Folha Verde

Uma publicação da Organização Jornalística Integração Ltda. - CGC - 24763666/0001 -60

DIRETORES:

- Vera Terezinha Faccin Carpenedo (Jornalista - RP-5399-RS)

-Valmor Carpenedo (Economista - Comercial)

REDAÇÃO/DIAGRAMAÇÃO - Vera T. Faccin Carpenedo

ARTE/PUBLICIDADES -Valmor Carpenedo

ASSINATURAS - Clarice Kreulich

COLABORADORES:

+ Agropecuária: EMATER/MT-LRV.

- Esporte: Pedro Paulo Primão (Prefeitura).

* Matérias e artigos assinados são de inteira responsabilidade da pessoa que assina e não refletem, necessariamente, a opinião do Jornal

ENDEREÇO:

Rua 17 - quadra 27 lote 14 - próximo ao Bradesco. CEP: 78.455 - Lucas do Rio Verde.

DOM BOSCO AGRADECE

A Direção da Escola estadual de 1º e 2º Graus Dom Bosco agradece à sra. Terezinha Anbiel, pela doação de duas grades para janelas.

Horta na Creche Menino Jesus

Objetivando enriquecer e oferecer alimentação equilibrada, de boa qualidade para cerca de 50 crianças, implantou-se uma horta na creche Menino Jesus-Bairro Cidade No-

CURSO

O Clube de Mães estará promovendo um curso de fabricação de material de limpeza (sabão, desinfetante, amaciante, etc). Interessadas deverão procurar o Clube de Mães.

Congelamento

A Casa da Amizade está promovendo para os dias 18 e 19 de setembro um curso de congelamento de alimentos, que será desenvolvido na sede do Clube de Mães.



A Fundação Universidade de Mato Grosso, através do programa UNESTADO - A Universidade das Cidades - está trazendo ao interior mini-cursos dirigidos a professores de 1º e 2º graus, técnicos

das DRECS e das escolas, técnicos das Prefeituras, alunos de 2º grau e à comunidade.

Os mini-cursos serão realizados em Sinop, entre os dias 18 e 23 de novembro de 90

Universidade Traz Cursos ao Interior

Foi formada em Lucas do Rio Verde, com representantes das escolas, da Secretaria municipal de Educação, da Prefeitura, Câmara de Vereadores e Comunidade. Esta comissão é quem deverá coordenar a distribuição das vagas e cursos na cidade.

Campanha de Vacinação

A Fundação Nacional de Saúde informa que haverá uma Campanha de Multivacinação Nacional no dia 22 de setembro de 1990.

Não deixe de vacinar seu filho Assim você estará protegendo-o contra várias doenças: - Sarampo, - Paralisia Infantil, - Difteria, - Tétano e Coqueluche (DTP).

Os postos que estarão disponíveis para vacinação: Fundação SES P, Escola Angelo Nadin, Escola Dom Bosco e Cidade Nova (Posto de Saúde)

O horário de atendimento será das 7h30 às 11h30 e das 13h30 às 17h30. Na zona rural a vacinação ocorrerá nos dias 19, 20 e 21 de setembro. Maiores informações poderão ser obtidas nas escolas rurais.

Dra. Elisa Lucini Médica-Chefe FSESP



CAMPO BOM

ACAMPO BOM tem sementes de milho e sorgo, Herbicidas, inseticidas e formicidas, Graxas e lubrificantes.

A CAMPO BOM Tem tudo para sua lavoura.

END.: Rua Três, 411-Fones: 544-1631e -1434

Telex: 65-5283 Cep 78255-Sorriso-MT.

Filial: Rod. BR163- KM 680-Lucas do Rio Verde-MT

Energia Para Cidade Nova

A Cidade Nova terá energia em breve. Esta afirmação foi do prefeito Werner Kothrade, durante uma reunião realizada com os moradores daquele bairro na noite de seis de setembro. O prefeito apresentou uma proposta para implantação da rede de energia elétrica em que os moradores deverão entrar com uma parte, cabendo outra à Prefeitura e outra à própria CEMAT, que será a responsável pela implantação da rede.

Os moradores aceitaram a proposta e a Prefeitura deverá dar encaminhamento ao projeto.

O diretor de expansão da CEMAT

engenheiro Okada, que esteve em Lucas do Rio Verde no dia seis, a convite do prefeito Kothrade, analisou e aprovou a expansão da rede elétrica para a Cidade Nova. Abordamos o diretor sobre o possível aumento de racionamento quando interligar a Cidade Nova e o mesmo ga-

rantiu que atenderá o pedido do deputado José Lacerda e Nilso Basso, que solicitaram a instalação de mais um grupo gerador de 375 KVA.

Nilso Basso assumiu, junto à população da Cidade Nova, o compromisso de continuar lutando para que o grupo gerador seja viabilizado.



KOTHRADE Cumpre Promessas de Campanha Com 6 Meses de Antecedência

O prefeito Werner H. Kothrade fala com satisfação que já conseguiu cumprir praticamente todas as promessas feitas durante a campanha política e que uma delas conseguiu cumprir seis meses antes do prometido: a implantação do sistema telefônico.

Kothrade falou ao Folha Verde sobre suas promessas e realizações FV - Prefeito, cite as principais promessas feitas na campanha e que o senhor já conseguiu cumprir.

KOTHRADE - Prometemos prioridade à educação e temos cumprido esta promessa. Basta ver o número de escolas que construímos, reformamos ou ampliamos. Só neste início de setembro lançamos a pedra fundamental de uma escola na Grosllândia e uma na Comunidade São Cristóvão. Também inauguramos uma escola no setor 6 e no setor 2.

Prometemos consertar e conservar as estradas e isto também está sendo feito, inclusive com a implantação do programa de microbacias, para conservação do meio ambiente e das estradas. Construímos a estrada que liga Lucas do Rio Verde, passando pela Grosllândia. Construímos várias pontes e outras duas estão sendo construídas. Temos ainda a previsão de trazer mais um grupo gerador para sanar o problema de racionamento de energia e estamos lutando para implantar a rede de energia elétrica na cidade nova, onde o projeto prevê a colocação de 140 postes. Também está em estudo a construção de quebra-molas (lombadas). Enfim, das promessas que fiz em campanha só me resta cumprir a da construção do asfalto. FV - Prefeito, o senhor prometeu que em dois anos

os telefones estariam funcionando. Passados 18 meses do seu mandato esta promessa já foi cumprida. O

que representou a instalação do sistema DDD/DDI para Lucas do Rio Verde? KOTHRADE - Representou um avanço muito grande, um largo passo para o desenvolvimento além de uma economia muito grande para a população e para a própria Prefeitura. Todas as semanas tínhamos de nos deslocar até Cuiabá para resolvermos os problemas do Município. Hoje muita coisa pode ser resolvida por telefone. A comunidade toda ganhou com isso.

FV - O senhor lembrou a promessa do asfaltamento da cidade. Para quando os moradores podem esperar o cumprimento desta promessa?

KOTHRADE - Por duas vezes iniciamos estudos neste sentido, mas devi-

MT. Não Tem Representação Política - Diz Hermes

O presidente da Cooperlucas e vereador Hermes Fumagalli afirmou em entrevista concedida ao Folha Verde, que Mato Grosso não tem representação política e por isso não consegue resolver seus problemas mais críticos.

FV - Como o sr. vê o panorama de LRV hoje, diante desse quadro de crises?

HERMES - Hoje não existe em LRV definição do que se deve ou se vai plantar. Se a soja tiver bom mercado, valerá a pena plantar, mas no momento não é viável.

Temos hoje o algodão que vem como uma alternativa viável;

sorgo, não apresenta viabilidade, mas poderia tornar-se viável com a implantação da indústria agroquímica em Sinop; o milho pode ter dificuldades de comercialização, se produzido em larga escala e o arroz, se for um produto de boa qualidade. é viável.

FV - Como presidente de uma Cooperativa agropecuária, que análise o sr. faria do plano agrícola do Presidente Collor? HERMES - São medidas que prejudicam muito a agricultura regional. Aquilo que antes era incentivado, que era as frentes de abertura de novas áreas, hoje estão sendo levadas à falência.

Produzir soja tendo o porto de exportação a dois mil quilômetros é realmente inviável. Mas o Governo poderia ter outra visão deste problema. Temos uma imensidade populacional vivendo da agricultura e o fracasso da agricultura é o fracasso de todos nós. Esta deve ser uma preocupação também dos prefeitos cujos municípios terão uma redução expressiva do ICM FV - E quais seriam as saídas? HERMES - O fato é que as autoridades não buscam solução imediata para o problema. As medidas que têm sido apresentadas

são paliativas e demagógicas. As saídas viáveis para a região seriam: - construção de ferrovias ligando ao sul do País; - término da Cuiabá-Santarém, até o Porto; - Construção de um pólo petroquímico regional; - a industrialização; - a transformação dos produtos agrícolas em produto final e a diversificação de culturas.

FV - Na área política, o que está sendo feito ou o que poderia ser feito para chamar a atenção das autoridades neste sentido?

HERMES - Já se fez seminários em que a situação da agricultura foi amplamente discutida com todos os segmentos da sociedade matogrossense e apresenta do um programa econômico que o Governo deveria implantar. Foram encaminhados documentos ao Governador e às autoridades em Brasília.

Mas o problema é que existe muito político fazendo demagogia na sua base e em Brasília não faz nada. Falta representação política para Mato Grosso. Falta determinação aos nossos deputados e senadores, que não se unem, na Câmara e no Senado, para defender os interesses das comunidades que representam. Eles estão muito mais preocupados em defender seus interesses pessoais.

CASA DAS MALHAS



CONFECÇÕES EM GERAL

Tudo em artigos masculinos e femininos.

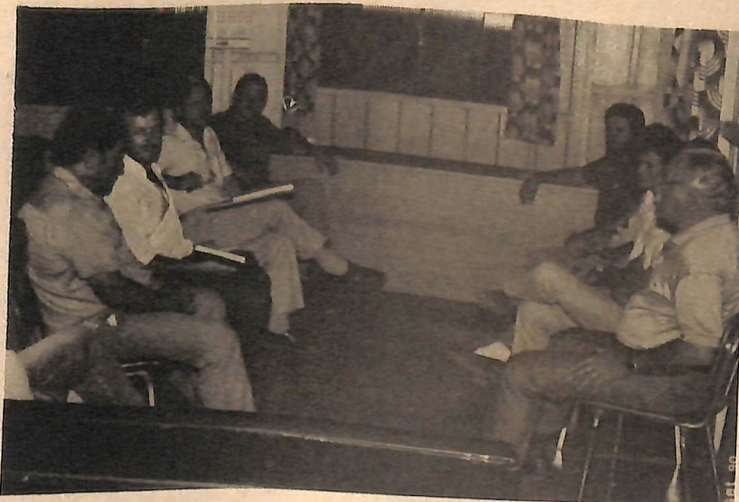
As melhores etiquetas.

Av. Mato Grosso - FONE: 549 1127

FUNDADA COOAGRIL

Em assembléia realizada no dia 30 de agosto foi fundada a Cooperativa Agropecuária e Industrial Luverdense Ltda. - COOAGRIL. Houve, na ocasião, a eleição do Conselho de Administração e do Conselho Fiscal.

granja multiplica dora, que objetiva fornecer ainda mais de boa qualidade, uma vez que a fase de reprodução é a mais delicada da vida de qualquer espécie e requer cuidados e tratamentos especiais. A médio e longo prazo pretende



Conselho de Administração:

Presidente: Otaviano O. Pivetta

Vice-Presidente: Evaldo A. Dalmaso

Secretário: Jaime Seiti Fujii

Vice-Secretário: Domingos Munaretto

Tesoureiro: Joci Piccini

Vice-Tesoureiro: José F. Dotto

Diretor: Benjamin De David

Conselho Fiscal:

- Ildo Romancini, - Luiz Carlos Tessele, - Willian R. de Andrade.

Suplentes:

- Marino J. Franz, - Werner H. Kothrade e Nelson Zancanella.

Otaviano Pivetta, presidente da COOAGRIL, falou ao Folha Verde sobre a criação da Cooperativa.

FV - Quais os objetivos da COOAGRIL?

OTAVIANO - Os objetivos principais da Cooperativa são promover a diversificação de culturas, apresentando ao produtor alternativas viáveis a curto, médio e longo prazo capazes de fixá-lo na propriedade - Fomentar a suinocultura, não como uma atividade que vai salvar o produtor, mas como uma opção para proporcionar-lhe melhoria das condições de vida. Objetivamos também oferecer aos produtores condições para que ele possa produzir com menor custo, para investir em melhorias na propriedade, buscando solidez.

FV - Quais são as principais metas da COOAGRIL?

OTAVIANO - Nossas metas a curto e médio prazo são a construção de uma fábrica de ração, objetivando o controle de qualidade da alimentação a ser utilizada na granja; - viabilização, também a curto e médio prazos, de uma

mos também a instalação de uma indústria frigorífica, para fornecer o produto já industrializado ao mercado.

FV - Por que a esmola recaiu inicialmente sobre a suinocultura? É a atividade que apresenta maior viabilidade econômica no momento?

OTAVIANO - Nossa principal meta é a transformação e a industrialização. A suinocultura apresenta-se como a complementação da agricultura, porque através dela é possível viabilizar as lavouras de milho sorgo e soja (componentes básicos da ração), e além do aproveitamento do farelo de arroz. Outra vantagem da suinocultura é o aproveitamento do esterco, substituindo o adubo químico, principalmente na produção de hortifrutigranjeiros. E, o que é mais importante, a suinocul

tura proporciona ao produtor uma renda mensal (principalmente nos períodos de entressafra), evitando o comprometimento antecipado da safra.

FV - E como se apresenta o mercado para a carne suína?

OTAVIANO - Mercado existe no próprio estado, em outros estados e, inclusive, no exterior. Só o que precisamos é produzir um produto de boa qualidade. Temos condições de produzir de igual ou até melhor do que os estados do sul e com custos menores. Nossa preocupação é justamente esta: qualidade com me-

nores custos para competirmos no mercado.

FV - Onde serão alocados os recursos para execução do projeto?

OTAVIANO - Temos algumas articulações na área política visando a alocação de recursos. Mas não temos ainda a definição de nenhum canal para esses recursos. Certamente serão recursos do BNDS ou FCO.

FV - Além da suinocultura, que outras saídas seriam economicamente viáveis para LRV?

OTAVIANO - A produção de carnes em geral. Toda a transformação de grãos em carnes se mostra viável

to e engorda, até a hora da venda.

Para Otaviano, idealizador do projeto, a grande vantagem do condomínio está justamente no fator econômico: "O sistema permite que se obtenha alta produtividade com

economia de alimento, medicamentos e mão-de-obra. Praticamente não vão existir perdas por mortalidade de recém-nascidos na fase inicial, que em sistemas convencionais chegam a 8%" explica Otaviano.

CREDILUCAS Abre em Outubro

A Cooperativa de Crédito Lucas do Rio Verde Ltda - CREDILUCAS - deve abrir em outubro. Esta a informação que nos foi dada por seu presidente, Hermes Fumagalli. Ele informou também que a Cooperativa já possui a carta-patente, autorizando o funcionamento e só está faltando a definição do local onde deverá funcionar o "Banco de Lucas".

Neste sábado, dia 15, ocorrerá uma reunião aberta à comunidade, com a presença de um membro da Cocecrer, Roque Schmidt, no pavilhão da Igreja Nossa Senhora de Fátima com o objetivo de

orientar a população sobre o que é a Credilucas e expandir a idéia da Cooperativa de Crédito, visando conseguir maior número de associados, já que não existe limite para este número. A reunião deve iniciar às 9h.

Hermes frisou que a Credilucas não possui qualquer vínculo com a Cooperlucas. Esta apenas colaborou para viabilizar a criação da Cooperativa de Crédito. Inclusive - diz Hermes - em janeiro, quando é feito o balanço anual de todos os bancos, a Credilucas também apresentará o seu e depois disso será eleita uma nova diretoria.

BASSO Dispara Nas Pesquisas

Em pesquisas que não foram divulgadas publicamente, mas nossa equipe acabou tendo acesso, constatamos que o candidato Nilso Basso ocupa o privilegiado 3º lugar entre os peemedebistas e o 6º entre os demais candidatos que disputam as 24 vagas na Assembléia Legislativa do Estado.

É importante salientar que em uma das três pesquisas em que Basso aparece com larga vantagem, foi encomendada



por um dos candidatos da União de Mato Grosso e abrangeu 86 municípios. Isto nos leva a crer que o nortão não ficará mais sem representação na Assembléia Legislativa

Plano de Expansão da Suinocultura

Produzir organizadamente. Esta é a base do plano de expansão da suinocultura, elaborado por Otaviano Pivetta.

A organização se dá em forma de condomínio, que consiste em reunir os produtores interessados, independente do número de matrizes a serem alojadas e da participação de cada interessado.

Dentro do sistema de condomínio, a reprodução dos animais se dá na granja multiplicadora, que deve contar com mão de obra especializada, assistência técnica e todas as condições necessárias à boa reprodução. Cada produtor leva sua cota de animais para sua própria granja, onde o leitão passa sua fase de crescimen

Safrão Comércio e Representações



"Sempre ao lado do Produtor"

VENDA E TROCA DE INSUMOS AGRÍCOLAS

Lucas do Rio Verde - MT - Fone 549 1336



Parabenizamos o casal Jacir Bambo nato e Neli Kothrade, que realizaram seu sonho de amor no dia primeiro de setembro

Carrete M.F. Ottoni, te desejamos felicidades pelo aniversário transcorrido dia oito de setembro. Carmelo, parabéns pelo teu aniversário no dia sete de setembro.

Chaiana Carla Garcia que foi eleita Garota MotoCross 90, completou 15 anos neste dia 18 de setembro.



O garotinho Artur Thomazoni de Mattos foi batizado, no dia 12 de agosto, sob os olhares carinhosos dos padrinhos Jair Thomazoni e Marcia F. Serois-kä.



Cassiana C. da Silva aniversariou no dia oito de setembro. Parabéns!



ANS CARINE CALLAI 13 anos, olhos e cabelos castanhos 1,61 de altura, morena clara, filha de João José Callai e Janete Callai, nasceu em Giruá-Rio Grande do Sul - reside há seis anos em Lucas do Rio Verde. Foi escolhida Garota Folha Verde por sua graça e alegria de viver. Carine gosta muito de estudar. Ela sabe que a maior riqueza que um pai pode dar a um filho é o estudo. Gosta também de ouvir música e de viajar. Costuma viajar com os pais nos finais de ano. Carine é sincera, muito simpática, a cantora preferida é Rosangela, a música favorita é Quatro Semanas de amor. Seu esporte predileto é anatacã. Apesar



Garota Folha Verde

cia a Lambada e temas musicais de novelas. O seu sonho é ver todos felizes e esperar a chegada do dia do seu "debu". Profissionalmente deseja cursar odontologia e realizar-se nessa área. Apesar de ser muito jovem não se deixa levar por ilusões, pois desde o berço foi educada para encarar a vida com responsabilidade. Ao ver estas pichações sobre drogas, acha que toda a pessoa deve saber evitá-la por ser prejudicial à saúde e pelo mal que a droga faz. Carine gosta muito do ar puro e pede aos jovens, como ela, que respeitem as matas e os rios límpidos de nossa cidade. Vamos preservar a natureza, pois dependemos dela para viver - diz.

CARTÓRIO Registro Civil e Tabelionato

Jaime Selti Fujii
TABELIÃO

Rosa Assaco Nomoto Fujii
TABELIÃ SUBSTITUTA

P R O C L A M A S: Faço saber que pretendem casar-se:
- Carlos Alberto Malacarne e Claudia Cardoso Garcia;
- Valdir Muczinski e Diva de Lurdes de Carvalho Martin;
- Jaco Tadeu Carneiro e Nilza Fátima da Silva Paz;
- Carlos Alberto Capeletti e Rúbia de Oliveira.
Se alguém souber de algum impedimento, oponha-o na forma da Lei.

Veste Bem

AS ÚLTIMAS NOVIDADES DA MODA.

"Condições Especiais"

Av. Rio G. do Sul, 1567 - L.R.V. - MT.

FOLHA VERDE É LIDO NA SUIÇA

"Como é bom ter notícias de nossa terra e das pessoas que trabalham para o crescimento de nossa cidade". Com estas palavras a leitora Beth Huber (que solicitou uma licença e está na Suíça, acompanhando tratamento de saúde de sua mãe), registrou o recebimento do Folha Verde em correspondência, onde conta como tem sido sua vida por lá e a saudade que sente das coisas daqui.

ESCRITORA RECEBE CUMPRIMENTOS

A jornalista Vera Carpenedo recebeu telegrama do candidato pela Frente Popular e amigo Zulmiro Ferri, cumprimentando pelo lançamento do livro "Gotas de Orvalho"

ESTADO DE MATO GROSSO				Balancete Financeiro do Mês de JULHO de 1990			
RECEITA				DESPESAS			
TÍTULOS	Cd Anterior	Cd de Mês	Cd Acumulada	TÍTULOS	Cd Anterior	Cd de Mês	Cd Acumulada
RECEITAS CORRENTES				DESPESAS CORRENTES			
Receitas Tributárias	4.280.700,08	999.551,52	5.280.251,60	Despesas de Custeio	26.467.750,37	10.013.694,64	36.481.445,01
Receitas Patrimoniais	128.384,78	89.290,86	217.675,64	Transferências Correntes	312.245,83	175.210,50	487.456,33
Receitas Industriais	—	—	—	SOMA	26.779.996,20	10.188.905,14	36.968.901,34
Transferências Correntes	26.039.366,25	10.065.666,46	36.105.032,71	DESPESAS DE CAPITAL			
SOMA	30.448.451,11	11.154.508,84	41.602.959,95	Investimentos	9.103.974,07	10.176.336,00	19.280.310,07
RECEITAS DE CAPITAL				Inversões Financeiras	—	—	—
Transferências de Capital	5.562.711,09	805.985,41	6.368.696,50	Transferências de Capital	—	—	—
Outras Transf. de Capital	—	—	—	SOMA	9.103.974,07	10.176.336,00	19.280.310,07
SOMA	5.562.711,09	805.985,41	6.368.696,50	TOTAL GERAL	35.883.970,27	20.365.241,14	56.249.211,41
Total Geral	36.011.162,20	11.960.494,25	47.971.656,45	DESPESAS EXTRA-ORÇAMENTÁRIA			
RECEITAS EXTRA-ORÇAMENTÁRIAS				Pag. (Contrapartida)	1.735.906,83	2.239.222,34	3.975.129,17
Retenção do IAPAS	294.992,13	109.393,91	404.386,04	Outras Desp. Extraorçamentária	—	—	—
Pag. (Contrapartida)	6.771.063,25	5.843.354,10	12.614.417,35	SOMA	1.735.906,83	2.239.222,34	3.975.129,17
Outras Rec. Extraorçamentária	—	—	—	DEMONSTRATIVO DE SALDO			
SOMA	7.066.055,38	5.952.748,01	13.018.803,39	Caixa	83.394,94	10.744,18	10.744,18
SALDO REF. EXERC. ANTERIOR				Bancos	5.516.619,50	443.859,30	443.859,30
Caixa	15.599,65	—	15.599,65	Conta Mov.	4.000,00	458.189,74	458.189,74
Bancos	131.074,31	—	131.074,31	Conta Vinc.	—	—	—
SOMA	146.673,96	—	146.673,96	SOMA	5.604.014,44	912.793,22	912.793,22
Total Geral			61.217.143,80	TOTAL GERAL			61.217.143,80

Werner Haroldo Kothrade
PREFEITO MUNICIPAL

Jorge Antonio Andretta
Secretário Municipal de Finanças

31 de JULHO de 1990

QUEM FOI QUEM NA CONSTITUINTE

Estamos quase na reta final da corrida eleitoral que deverá eleger, além dos governadores de Estado, os deputados para o período de 1990/1994. Nesta edição o Folha Verde lembra aos seus eleitores a atuação dos deputados federais por Mato Grosso durante a elaboração da Constituição Brasileira. Vários destes deputados são candidatos à reeleição.

Os dados que aqui apresentaremos foram extraídos do trabalho realizado pelo DIAP.

UBIRATAN SPINELLI

1º TURNO		2º TURNO		INFORMATIVAS	
Estabilidade	●	Estabilidade	●	Unicidade sindical	N
40 horas	A	40 horas	●	Presidencialismo	S
Turno de 6 horas	A	Turno de 6 horas	A	5 anos para Sarney	S
Salário mínimo real	●	Prescrição / 5 anos	●	Aposentadoria proporcional	S
Prescrição / 5 anos	Ab	Direito de greve	●	Reforma agrária	N
Férias / 1/3 do salário	○	Aviso prévio proporcional	A	Direito de greve / servidor público	Ab
Piso salarial	○	Estabilidade do dirigente sindical	●	Defensor do povo	N
Direito de greve	○	Sindicato como substituto processual	○	Monopólio distribuição de petróleo	N
Aviso prévio / mínimo de 30 dias	A	Trabs. / participação órgãos seus interesses	●		
Comissão de fábrica	●	Auto-aplicabilidade dos direitos sociais	●		
Nota do 1º turno: 2,5		Nota do 2º turno: 1,0		Média final: 1,75	

ROBERTO CAMPOS

1º TURNO		2º TURNO		INFORMATIVAS	
Estabilidade	●	Estabilidade	●	Unicidade sindical	N
40 horas	●	40 horas	●	Presidencialismo	S
Turno de 6 horas	●	Turno de 6 horas	●	5 anos para Sarney	S
Salário mínimo real	●	Prescrição / 5 anos	●	Aposentadoria proporcional	A
Prescrição / 5 anos	●	Direito de greve	●	Reforma agrária	N
Férias / 1/3 do salário	●	Aviso prévio proporcional	●	Direito de greve / servidor público	N
Piso salarial	●	Estabilidade do dirigente sindical	●	Defensor do povo	A
Direito de greve	●	Sindicato como substituto processual	●	Monopólio distribuição de petróleo	N
Aviso prévio / mínimo de 30 dias	●	Trabs. / participação órgãos seus interesses	●		
Comissão de fábrica	●	Auto-aplicabilidade dos direitos sociais	●		
Nota do 1º turno: ZERO		Nota do 2º turno: ZERO		Média final: ZERO	

LOUREMBERG NUNES

1º TURNO		2º TURNO		INFORMATIVAS	
Estabilidade	●	Estabilidade	A	Unicidade sindical	Ab
40 horas	●	40 horas	●	Presidencialismo	S
Turno de 6 horas	○	Turno de 6 horas	○	5 anos para Sarney	S
Salário mínimo real	A	Prescrição / 5 anos	●	Aposentadoria proporcional	S
Prescrição / 5 anos	○	Direito de greve	A	Reforma agrária	N
Férias / 1/3 do salário	A	Aviso prévio proporcional	○	Direito de greve / servidor público	A
Piso salarial	A	Estabilidade do dirigente sindical	A	Defensor do povo	S
Direito de greve	○	Sindicato como substituto processual	Ab	Monopólio distribuição de petróleo	N
Aviso prévio / mínimo de 30 dias	○	Trabs. / participação órgãos seus interesses	A		
Comissão de fábrica	A	Auto-aplicabilidade dos direitos sociais	A		
Nota do 1º turno: 3,5		Nota do 2º turno: 2,0		Média final: 2,75	

OSVALDO SOBRINHO

1º TURNO		2º TURNO		INFORMATIVAS	
Estabilidade	○	Estabilidade	Ab	Unicidade sindical	S
40 horas	●	40 horas	●	Presidencialismo	S
Turno de 6 horas	○	Turno de 6 horas	○	5 anos para Sarney	S
Salário mínimo real	A	Prescrição / 5 anos	○	Aposentadoria proporcional	S
Prescrição / 5 anos	A	Direito de greve	A	Reforma agrária	N
Férias / 1/3 do salário	A	Aviso prévio proporcional	○	Direito de greve / servidor público	S
Piso salarial	A	Estabilidade do dirigente sindical	A	Defensor do povo	S
Direito de greve	○	Sindicato como substituto processual	A	Monopólio distribuição de petróleo	N
Aviso prévio / mínimo de 30 dias	○	Trabs. / participação órgãos seus interesses	A		
Comissão de fábrica	●	Auto-aplicabilidade dos direitos sociais	A		
Nota do 1º turno: 4,0		Nota do 2º turno: 3,0		Média final: 3,5	

MÁRCIO LACERDA

1º TURNO		2º TURNO		INFORMATIVAS	
Estabilidade	●	Estabilidade	●	Unicidade sindical	S
40 horas	○	40 horas	●	Presidencialismo	N
Turno de 6 horas	○	Turno de 6 horas	○	5 anos para Sarney	N
Salário mínimo real	○	Prescrição / 5 anos	○	Aposentadoria proporcional	S
Prescrição / 5 anos	○	Direito de greve	A	Reforma agrária	S
Férias / 1/3 do salário	A	Aviso prévio proporcional	A	Direito de greve / servidor público	A
Piso salarial	○	Estabilidade do dirigente sindical	A	Defensor do povo	S
Direito de greve	○	Sindicato como substituto processual	○	Monopólio distribuição de petróleo	S
Aviso prévio / mínimo de 30 dias	○	Trabs. / participação órgãos seus interesses	A		
Comissão de fábrica	○	Auto-aplicabilidade dos direitos sociais	○		

JOAQUIM SUCENA

1º TURNO		2º TURNO		INFORMATIVAS	
Estabilidade	●	Estabilidade	○	Unicidade sindical	S
40 horas	●	40 horas	●	Presidencialismo	N
Turno de 6 horas	○	Turno de 6 horas	A	5 anos para Sarney	S
Salário mínimo real	A	Prescrição / 5 anos	●	Aposentadoria proporcional	S
Prescrição / 5 anos	○	Direito de greve	A	Reforma agrária	N
Férias / 1/3 do salário	A	Aviso prévio proporcional	○	Direito de greve / servidor público	S
Piso salarial	A	Estabilidade do dirigente sindical	A	Defensor do povo	S
Direito de greve	○	Sindicato como substituto processual	○	Monopólio distribuição de petróleo	N
Aviso prévio / mínimo de 30 dias	○	Trabs. / participação órgãos seus interesses	A		
Comissão de fábrica	●	Auto-aplicabilidade dos direitos sociais	○		
Nota do 1º turno: 3,5		Nota do 2º turno: 4,0		Média final: 3,75	

JÚLIO CAMPOS

1º TURNO		2º TURNO		INFORMATIVAS	
Estabilidade	●	Estabilidade	●	Unicidade sindical	A
40 horas	A	40 horas	●	Presidencialismo	S
Turno de 6 horas	A	Turno de 6 horas	A	5 anos para Sarney	S
Salário mínimo real	●	Prescrição / 5 anos	A	Aposentadoria proporcional	S
Prescrição / 5 anos	○	Direito de greve	●	Reforma agrária	N
Férias / 1/3 do salário	○	Aviso prévio proporcional	A	Direito de greve / servidor público	A
Piso salarial	○	Estabilidade do dirigente sindical	○	Defensor do povo	N
Direito de greve	A	Sindicato como substituto processual	●	Monopólio distribuição de petróleo	N
Aviso prévio / mínimo de 30 dias	○	Trabs. / participação órgãos seus interesses	●		
Comissão de fábrica	●	Auto-aplicabilidade dos direitos sociais	●		
Nota do 1º turno: 3,5		Nota do 2º turno: 1,0		Média final: 2,25	

RODRIGUES PALMA

1º TURNO		2º TURNO		INFORMATIVAS	
Estabilidade	●	Estabilidade	●	Unicidade sindical	S
40 horas	●	40 horas	●	Presidencialismo	S
Turno de 6 horas	●	Turno de 6 horas	○	5 anos para Sarney	S
Salário mínimo real	●	Prescrição / 5 anos	●	Aposentadoria proporcional	S
Prescrição / 5 anos	○	Direito de greve	●	Reforma agrária	N
Férias / 1/3 do salário	A	Aviso prévio proporcional	A	Direito de greve / servidor público	S
Piso salarial	○	Estabilidade do dirigente sindical	●	Defensor do povo	N
Direito de greve	○	Sindicato como substituto processual	○	Monopólio distribuição de petróleo	N
Aviso prévio / mínimo de 30 dias	○	Trabs. / participação órgãos seus interesses	●		
Comissão de fábrica	●	Auto-aplicabilidade dos direitos sociais	●		
Nota do 1º turno: 3,0		Nota do 2º turno: 2,0		Média final: 2,5	

ANTERO DE BARROS

1º TURNO		2º TURNO		INFORMATIVAS	
Estabilidade	○	Estabilidade	○	Unicidade sindical	S
40 horas	○	40 horas	○	Presidencialismo	N
Turno de 6 horas	○	Turno de 6 horas	○	5 anos para Sarney	N
Salário mínimo real	A	Prescrição / 5 anos	○	Aposentadoria proporcional	S
Prescrição / 5 anos	○	Direito de greve	○	Reforma agrária	S
Férias / 1/3 do salário	○	Aviso prévio proporcional	○	Direito de greve / servidor público	A
Piso salarial	○	Estabilidade do dirigente sindical	○	Defensor do povo	S
Direito de greve	○	Sindicato como substituto processual	○	Monopólio distribuição de petróleo	S
Aviso prévio / mínimo de 30 dias	○	Trabs. / participação órgãos seus interesses	○		
Comissão de fábrica	○	Auto-aplicabilidade dos direitos sociais	○		
Nota do 1º turno: 9,0		Nota do 2º turno: DEZ		Média final: 9,5	

PERCIVAL MUNIZ

1º TURNO		2º TURNO		INFORMATIVAS	
Estabilidade	●	Estabilidade	-	Unicidade sindical	S
40 horas	○	40 horas	-	Presidencialismo	N
Turno de 6 horas	○	Turno de 6 horas	-	5 anos para Sarney	N
Salário mínimo real	A	Prescrição / 5 anos	-	Aposentadoria proporcional	S
Prescrição / 5 anos	○	Direito de greve	-	Reforma agrária	S
Férias / 1/3 do salário	○	Aviso prévio proporcional	-	Direito de greve / servidor público	A
Piso salarial	A	Estabilidade do dirigente sindical	-	Defensor do povo	S
Direito de greve	○	Sindicato como substituto processual	-	Monopólio distribuição de petróleo	S
Aviso prévio / mínimo de 30 dias	○	Trabs. / participação órgãos seus interesses	-		
Comissão de fábrica	○	Auto-aplicabilidade dos direitos sociais	-		
Nota do 1º turno: 6,5		Nota do 2º turno: -		Média final: 6,5	


JONAS PINHEIRO

1º TURNO		2º TURNO		INFORMATIVAS	
Estabilidade	●	Estabilidade	●	Unicidade sindical	S
40 horas	●	40 horas	●	Presidencialismo	S
Turno de 6 horas	●	Turno de 6 horas	A	5 anos para Sarney	S
Salário mínimo real	●	Prescrição / 5 anos	●	Aposentadoria proporcional	S
Prescrição / 5 anos	●	Direito de greve	●	Reforma agrária	N
Férias / 1/3 do salário	A	Aviso prévio proporcional	●	Direito de greve / servidor público	Ab
Piso salarial	○	Estabilidade do dirigente sindical	●	Defensor do povo	N
Direito de greve	○	Sindicato como substituto processual	○	Monopólio distribuição de petróleo	N
Aviso prévio / mínimo de 30 dias	○	Trabs. / participação órgãos seus interesses	●		
Comissão de fábrica	●	Auto-aplicabilidade dos direitos sociais	●		
Nota do 1º turno: 2,0		Nota do 2º turno: 1,0		Média final: 1,5	

LEGENDA:

- Voto a favor da proposta dos trabalhadores.
- Voto contra a proposta dos trabalhadores.
- A Ausente: não compareceu ao plenário para votar.
- Ab Abstenção: estava presente mas votou em branco.
- S Sim.
- N Não.
- Ausente por motivo de força maior: doença, licença oficial da Assembléia, viagem em missão oficial.

Adrian Decorações Infantis
Decorações de festas infantis,
15 anos, bolos, decorados,
lembranças, convites etc.
Informações FONE: 5491245



URIAS E CIA LTDA.

- Supermercado Economica -

• SORRISO - fone 544-1662 • NOVA UBIRATÃ
 • LUCAS DO RIO VERDE - fone 549-1296
 (AV. RIO GRANDE DO SUL S/N) - MATO GROSSO

"SERVINDO A REGIÃO COM ECONOMIA"

Quem são os Candidatos ao Governo de MT

O FOLHA VERDE apresenta nesta edição um resumo do curriculum vitae do candidato ao Governo de Mato Grosso pelo PMDB, Agripino Bonilha Filho.

Ele é natural de Corumbá-MS. Nasceu em 21 de outubro de 1935, filho de Agripino Martins Bonilha e de Alcídia de F. Bonilha, casado com Wanda de Perboyre Quindere Bonilha, pai de quatro filhos, reside atualmente em Cuiabá.

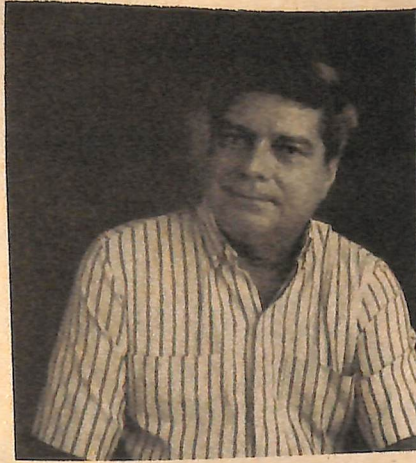
Bonilha é formado em Ciências Econômicas pela Faculdade de Ciências Políticas e Econômicas do Rio de Janeiro, fez curso de Desenvolvimento Econômico na Universidade de Paris-França e Curso Superior de Guerra, na Escola Superior de Guerra do Rio de Janeiro.

Cargos que exerce: Membro do Partido do Movimento Democrático Brasileiro, Diretor Presidente do Banco do Estado de Mato Grosso S.A., Vice-Presidente do Conselho Deliberativo do CEAG, Membro do Conselho da Administração do BEMAT e Presidente do BEMAT Clube e assistência e Cultura. Já atuou como Diretor Executivo do Centro de Apoio à Pequena e Média Empresa do Estado de Mato Grosso - CRAG/MT, como Conselheiro do Conselho Regional de Economia e depois eleito Presidente do mesmo Conselho por dois mandatos. Também foi membro do Conselho Fiscal do Banco do Estado de Mato Grosso, Representante do Conselho

Regional de Economia junto ao Conselho Federal de Economia, Delegado Regional da A-DESG, Diretor Presidente do Centro de Processamento de Dados do Estado de Mato Grosso Vice-Presidente do Conselho Deliberativo do CEPROMAT, Vice-Presidente do Conselho Estadual de Coordenação das Atividades de Processamento Eletrônico de Dados, Membro do Conselho Fiscal da Sociedade de Proteção e Maternidade à Infância de Cuiabá, Vereador da Câmara Municipal de Cuiabá, Presidente da Comissão de Mérito e Redação da Câmara Municipal, Vice-Presidente da Associação Brasileira de Bancos de Desenvolvimento Econômico e social, além de outras cargos e atividades exercidas tanto no campo político como em empresas privadas.

Na área governamental, Bonilha já atuou como Secretário da Agricultura, em Comissão, do Governo do Estado de Mato Grosso, Presidente da Comissão de Planejamento e Produção do Governo do Estado de Mato Grosso, Fundador, Vogal e primeiro Presidente da Junta Comercial do Estado de Mato Grosso e vice-presidente da Região Centro-Oeste da Associação dos diretores Executivos dos CEAG's, além de outros cargos.

Bonilha foi também fundador e diretor da Faculdade de Ciências



Econômicas de Mato Grosso (Atual Departamento de Economia da Fundação Universidade Federal de Mato Grosso).

O candidato ao Governo de Mato Grosso pelo PMDB escreveu também alguns trabalhos, individuais e em grupo: Análise da Conjuntura Econômica dos Países Africanos e Insti-

tuto de Estudos e Desenvolvimento Econômico da Universidade de Paris-França; - Partidos Políticos: Escola Superior de Guerra - RJ - 1975; - Análise da Conjuntura Econômica dos Estados Unidos da América, Canadá, Guatemala e México - Escola Superior de Guerra - RJ/75 e Organização Ju-

ridica dos Estados de São Paulo, Santa Catarina, Paraná e Rio Grande do Sul - Escola Superior de Guerra - RJ/75 (em grupo).

Bonilha teve oportunidade de proferir inúmeras conferências, no Estado e fora dele, bem como participou de vários congressos e certames no País e no exterior.

Bonilha é ainda detentor de uma vasta lista de títulos honoríficos, mas, sem dúvida, o que o tornou mais conhecido pela população e o que conquistou de forma mais direta a confiança do ex-governador Bezerra foi o

cargo de Diretor-Presidente do BEMAT; O Banco estava "destroçado e falido no governo anterior", conforme palavras do próprio candidato e são hoje "instituições de funcionamento exemplar a serviço do povo de Mato Grosso." O vice do candidato Bonilha é Nilson Boschirolli.

Os candidatos do meu partido. O PDT de Lucas do Rio Verde está apoiando os candidatos do PDT, como Dante de Oliveira e Antonio Joaquim. Mas eu acredito que Nilso Basso é um candidato sério e que fará boa votação em Lucas.

Lideranças que apóiam BASSO

Nilso Basso é o candidato que tem sido apresentado pelo próprio prefeito Kothrade como a pessoa ideal para representar Lucas do Rio Verde e região na Assembléia Legislativa do Estado. Mas não é só Kothrade quem está com Basso. Muitas outras lideranças do Município também estão. São estas lideranças que explicam porquê apóiam Basso.

SADI CASONATO (comerciante) - Pelo que Basso tem feito por Lucas não há como deixarmos de lhe dar nosso apoio. Sempre foi atencioso para com nossas necessidades. Fez até mais do que poderia ter feito, mesmo sem ser deputado. Em gente que critica mas muitas vezes não

sabe a realidade do que este homem já fez por nosso Município. Meu voto e de toda minha gente é para Nilso Basso e acho que o povo de Lucas deveria pensar assim também. Além do mais ele é da região. Muitos poderão dizer que ele do PMDB e que o partido está desgastado, mas nós temos que olhar a pessoa e não o partido. Se ele já provou que pode lutar por nós, por que não confiar nosso voto.

PAULO NUNES (Vereador): Basso é uma pessoa simples em quem podemos confiar e dar nosso voto, principalmente porque sempre batalhou por Lucas. O importante é elegermos alguém que possa nos dar apoio, que possa estar presente quando precisarmos. E Basso

tem se mostrado esta pessoa. SEBASTIÃO GARCIA COSTA (Vereador): Basso não é o melhor dos candidatos, mas é a pessoa que tem ajudado Lucas e certamente ajudará muito mais depois de eleito. Basso é o candidato que nós devemos eleger.

EDSON FREIRE (Vereador): Apoiamos o candidato Nilso Basso pelo trabalho que já desenvolveu em prol do nosso Município, pelo apoio que sempre deu ao Prefeito e aos vereadores. E Basso é uma pessoa que se destaca e é conhecida por seu caráter, honestidade e determinação.

HELIO DALAGNOL (Presidente do PDT): Como presidente do PDT não posso trabalhar para o Nilso Basso, por que devo lutar pe-

ROSA BAGINI (Presidente do Clube de Mães): Como presidente do Clube de Mães eu não posso me manifestar politicamente. Mas eu pessoalmente acho que Nilso Basso é o candidato que se faz mais presente na cidade. Espero que ele possa ajudar Lucas do Rio Verde como vem ajudando.

JORGE PICCINI (Comerciante): Nilso Basso é uma pessoa bem vista por seu caráter e pelo trabalho que tem mostrado. Tenho confiança nele e acredito ser o homem indicado para representar a região.

OSVALDO MARTINELLO (Comerciante): O que admiro em Nilso Basso é sua simplicidade e transparência. Se percebe que o que ele promete é com honestidade. Confio nele e espero que lute por Lucas do Rio Verde, pois vejo nele um carinho e um interesse muito especial por nosso Município.

AMIGO CLIENTE: Antes de adquirir peças elétricas para seu veículo ou máquina procure a Auto Elétrica

NISSEI

Verifique e Comprove os Preços: Peças BOSCH e WAPSA

Rua Guaporé Nº 53 Lucas do Rio Verde - MT. Fone 549 1101

LEGISLATIVO MUNICIPAL

diam o comércio varejista, através da Constituição Federal.

CORREIO PARA A GROSSELA
Considerando que a Comunidade da Agrovila Grosselândia já comporta um Posto de Correio, pois já conta com 60 famílias residindo na localidade e que existe um ônibus fazendo diariamente o trajeto da Comunidade até a sede do Município o vereador Walmenir Cândido da Silva apresentou uma indicação solicitando a instalação de um Posto de Correio naquela localidade.

VEÍCULO PARA A CEMAT
O vereador Walmenir indicou ao Prefeito Municipal a necessidade de entrar em contato com o Diretor da CEMAT, para aquisição de um novo veículo para atender Lucas do Rio Verde. O vereador explica que o veículo existente está em más condições e já não consegue atender devidamente sua área de serviço, que é bastante extensa.

LUCAS TERÁ INSTALAÇÃO DA DREC
A Câmara aprovou e encaminhou ao Prefeito Municipal a indicação do vereador Sebastião Garcia Costa que pede a criação de uma Delegacia Regional de Educação e Cultura em Lucas do Rio Verde. Tião justificou que a criação de uma DREC no Município se faz necessária, pois a

distância até a DREC de Diamantino é de 240 Km. Além do que, a instalação da Delegacia em Lucas beneficiaria outros dois novos municípios: Nova Mutum, distante 150Km de Diamantino e Tapurah, que fica a 300 Km.

Cópias da indicação do vereador foram encaminhadas ao governador do Estado, Edson Freitas e ao secretário de Educação e Cultura, Valter Albano.

DEVOLUÇÃO DE IVV
O presidente da Câmara de Vereadores de LRV, vereador João José Callai, encaminhou indicação ao Prefeito Municipal para que, junto com seus assessores entre em contato com a Prefeitura de Cuiabá, visando a devolução do I.V.V., que está sendo cobrado indevidamente por aquela Prefeitura do sr. Moacir C. Barcelos, do lote 29 do Prodecer, na Br 163 - Km 648 - Posto de Combustíveis e Lubrificantes de Avião.

O posto está localizado em nosso Município e com base na Lei 006/89, a Prefeitura de Lucas tem o direito de receber o imposto, explica o vereador Callai. Além do mais o próprio proprietário tem interesse em que esta contribuição fique em nosso Município. Este é também um direito garantido aos municípios que se

POLÍCIA MILITAR PARA LUCAS
A indicação é do vereador Walmenir que acredita que com o crescimento do Município já se faz necessária a criação de um Posto da Polícia Militar que poderia, futuramente, auxiliar no controle do trânsito de nossa cidade.

ILUMINAÇÃO QUADRA DE ESPORTES DE ITAMBIQUARA
O vereador Walmenir considera que a iluminação da quadra de esportes de Itambiquara beneficiaria toda a população daquela comunidade. Por isso está indicando ao Prefeito Municipal a necessidade de fazer a iluminação daquela quadra de esportes.

CASCALHAMENTO DAS ESTRADAS
Considerando a aproximação do período das chuvas, e o tráfego nessa época fica mais intenso, em razão da safra agrícola o vereador Walmenir apresentou indicação mostrando a necessidade de concluir o cascalhamento da estrada da Linha 21 e rebaixamento da Serra do Rio Água Branca.

Jorge Yanai
DEPUTADO ESTADUAL

Polícia de L.R.V. Continua Trabalhando

O delegado de Lucas do Rio Verde, Lauriberto Godoy, que no encerramento da 2ª Expoluca fez o discurso de abertura agradecendo ao povo de Lucas e cumprimentando pela bela festa realizada sem maiores incidentes, falou ao Folha Verde do trabalho que vem sendo desenvolvido pela polícia local.

FURTO DE CAMINHÃO

Durante a realização da expoluca, por volta de 0h30 do dia quatro de agosto, no estacionamento do Parque de exposições, o elemento alzeniro Wegner foi preso em flagrante, quando tentava furtar o caminhão Fiat 140 cor marrom, ano 73 placas RJ0799, de propriedade de Alfredo Nunes. O mesmo foi preso e se encontra à disposição do juiz de Diamantino.

PÊSO TRAFICANTES DE MACONHA

A polícia de Lucas do Rio Verde e de Sorriso efetuaram no dia 14 de agosto a prisão do traficante Antonio Sergio da Silveira, que já havia sido preso anteriormente pela Polícia Federal de Cuiabá. A prisão ocorreu por volta de 18h, nas proximidades do Corrego Lucas, na Avenida Mato Grosso, quando o traficante efetuava a venda de maconha a um policial e a um informante da polícia. O elemento portava 200 gramas de droga e informou a polícia, em seu depoimento, que fornecia a maconha para os municípios de Lucas R Verde, Nova Mutum Sorriso, Sinop e Peixoto de Azevedo. A droga era trazido do Paraguai, onde era adquirida por 20mil cruzeiros o quilo

O outro traficante, que auxiliava Antonio Sergio, Adelmo Henriques dos Santos, está foragido.

O Dr. Godoy informou que existe uma lista de usuários de drogas conhecida da Polícia, mas que só será divulgada às pessoas que conviverem com os mesmos para que seja feito um trabalho de recuperação.

O traficante preso declarou, em conversa com o delegado, que a droga não era vendida na porta das escolas em Lucas do Rio Verde, por que os estudantes em sua maioria de baixo poder aquisitivo não dispõem de dinheiro para pagar.

O Rotary Club de Lucas do Rio Verde está desenvolvendo uma campanha contra o uso de drogas. "Eu como rotariano, saí na frente" - declara o delegado Godoy.

Br 163 Continua Fazendo Vítimas



O acidente aconteceu no dia 24 de agosto, por volta de 17h, no km675, quando houve a colisão entre uma carreta que transportava combustíveis (da Transportadora 500 milhas Ltda.)

e o trator Massey Ferguson, de propriedade de Evânio Valcanaia. Ambos trafegavam no sentido Lucas-Cuiabá. A carreta, que era dirigida por Jorge Soares, estava em alta velocidade e

bateu na carreta do trator, que atravessou na pista e foi novamente atingido pela carreta, partindo ao meio e vitimando o motorista do trator, Emerson Valcanaia, de 13 anos.

Lumaq PEÇAS E TRATORES
Av. Rio Grande do Sul - Lucas do Rio Verde - MT
FONE (065) 549 - 1155

POSTO SABIÁ
Comércio de Combustíveis **SABIA**
FONE (065) 549 - 1316
BR 163-Km 677 - CEP 78455 - Lucas do Rio Verde - MT

— Ambos criando raízes com o homem do campo e da estrada —