

Folha Verde

LUCAS DO RIO VERDE 05 de fevereiro de 1990

Circulação em Lucas do Rio Verde, Nova Mutum e Tapurah

ANO IV

Nº 67

Tiragem: 500 exemplares

COOPERLUCAS EM EXPANSÃO

Pag. 07

SERIEMA Exclui Sócios

Pag. 06

Prefeitura Arboriza a Cidade

Pag. 02



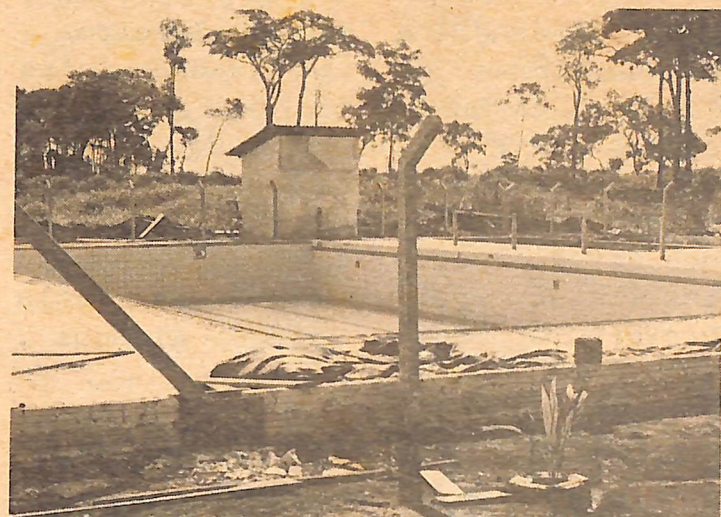
VENDA DE LOTES GERA POLÊMICA

Um assunto que agitou o mês de janeiro em Lucas foi a decisão da Prefeitura Municipal, respaldada por uma lei aprovada pela Câmara, de comercializar os lotes paralelos à Br (quase todos já utilizados pelos proprietários dos lotes da avenida Rio Grande do Sul.

Esses proprietários não gostaram da idéia e, principalmente do preço pedido pela Prefeitura. Imediatamente o "descontentamento" se espalhou e a Co-

missão criada pela Câmara para avaliar os terrenos teve que voltar a se reunir com a Prefeitura e proprietários para rever os preços.

O vereador Paulo Nunes, presidente da Comissão explicou que os valores foram revistos e acredita que o preço estabelecido para os terrenos é compatível com a capacidade de pagamento de cada proprietário. Os preços variam de acordo com a localização do lote.



BASSO LANÇA CANDIDATURA

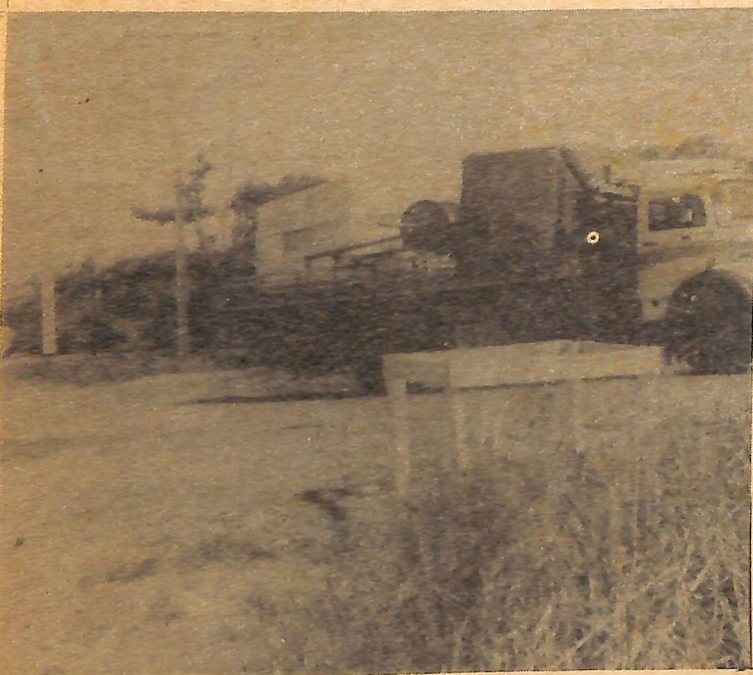
Pag. 02

Agência BEMAT em L.R.V.



Em janeiro, a inauguração de uma seção externa do Banco BEMAT, com a presença do vice governador do Estado, Edson Freitas e outras autoridades.

TELEMAT Libere Mais 128 Terminais



"Dom Bosco" Ganha Mais Duas Salas



MARIO
EUGÊNIO
BUSCA
CONSENSO

Pag. 07



XANADU AUTO ELÉTRICA

BATERIAS NOVAS E REFORMADAS, ALÉM DE TODO O SERVIÇO QUE VOCÊ JÁ ESTÁ HABITUADO A RECEBER

J. STRAGLIOTO e CIA LTDA.

BR 163 — AO LADO DA MARABÁ

Em atendimento a uma indicação do deputado Jaime Muraro a TELEMAT incluiu no Plano de Obras para 1990 a ampliação

da Central Telefônica existente, com a inclusão de mais 128 terminais telefônicos, através do Sistema PROCOMTE.

Editorial

ENTRANDO NOS ANOS 90

Depois de uma pequena parada o jornal FOLHA VERDE está de volta para participar com você da história dos anos 90, que esperamos, aliás, sejam melhores do que os 80: que o homem alcance maiores conquistas e progresso no decorrer desta década; que os problemas da fome, do desemprego do baixo nível educacional, das injustiças sociais, sejam todos superados e resolvidos; mas, principalmente, esperamos que o homem, na década de 90, se conscientize de que é um ser social e que não pode tomar atitudes e decisões que visem única e exclusivamente os próprios interesses, mas que pense nas consequências que suas atitudes poderão trazer para as gerações futuras.

É com este espírito que gostaríamos de entrar nos anos 90, para, então sim, desejar muito sucesso a todos.

criconildo



RITMO DE ESPERA - Assim estão os luquenses desde outubro de 89, aguardando a ligação dos tão desejados telefones.

DESÂNIMO - parece ser o sentimento que tomou conta de muitos em nossa cidade. O que tem de gente falando em ir

embora deste lugar... Talvez se já preciso dar uma injeção de ânimo no pessoal.

LEI DO MAIS FORTE - através dela os "amigos do rei" conseguem tudo, ou quase tudo; Mas ainda assim reclamam, caso lhes seja cobrado algo de que não gostem.

Quanto aos outros, coitados, além de nada conseguem, conformam-se em calar.

TAMBÉM DE ELOGIOS SOBREVIVE A CRÍTICA - nosso elogio é à Prefeitura que está em preendendo melhorias no perímetro urbano, como a praça, o plantio de árvores...

PREFEITURA Começa os Anos 90 em Ritmo Acelerado

A declaração é do Secretário de Finanças do Município, Jacir A. Bombonato, que enumerou as obras que estão sendo realizadas pela Prefeitura neste

mês de Janeiro. São duas salas de aula na escola Dom Bosco, duas salas de aula na escola Eça de Queirós, uma sala de aula na escola José de Alencar,

uma sala de aula na escola Angelo Nadin, tudo isso com verbas da Prefeitura Municipal e Governo do Estado, através da Secretaria de Educação.

Além das ampliações que a Administração Municipal está realizando nas escolas da cidade, está construindo quatro escolas de alvenaria no interior, com 54m2 cada. No mês de janeiro a

Prefeitura construiu também uma ponte sobre o rio São Francisco, no Prodecer.

Tanto as escolas como a ponte foram empreendidas com recursos do Município.

Também há de se destacar o trabalho de arborização das avenidas que a Prefeitura está realizando.

Só nesta obra, segundo o secretário de Finanças, a Prefeitura irá

aplicar cerca de R\$350.000,00.

BASSO LANÇA CANDIDATURA

Com a presença de prefeitos, ve-



readores e lideranças de vários partidos do Noroeste Matogrossense Nilso Basso lançou sua candidatura a deputado estadual em Terra Nova no dia 20 de janeiro. O prefeito Kothrade e também prestigiou o evento e prometeu fazer o possível para que a Comunidade luquense apoiie o candidato.

LUCAS PODE SEDIAR CURSO SUPERIOR

A professora Maria Geni Bess, diretora da Escola Estadual Dom Bosco esteve visitando a Universi-

dade Federal de Mato Grosso e buscando informações quanto à possibilidade de implantar um curso de 3º Grau (faculdade em nossa cidade. A resposta foi a de que basta um político influente tomar interesse pela causa.

O verador Paulo Nunes, no final do ano passado, entrou com indicação na Câmara neste sentido.

Quem sabe se somarmos esforços formando uma comissão específica para tratar do assunto, não podemos implantar o referido curso em Lucas do Rio Verde, o que seria de grande importância para o Município, sem dúvida uma enorme conquista no campo educacional.

Vamos pensar no assunto?

IBAMA Notifica Infratores

Através de um convênio assinado entre o IBAMA e o Governo do Estado de Mato Grosso o INDEA ficou responsável pela fiscalização e aplicação de multas a quem infringir as leis de preservação do meio ambiente.

Em Lucas do Rio Verde o INDEA já executou trabalho neste sentido. Muitos agricultores foram notifi-

cados e multados. Veja a relação dos infratores das infrações cometidas e suas respectivas multas:

INFRATOR	INFRAÇÃO	VALOR
Antonio de Souza Paulo	Desmate sem autorização	3.273,00
Valcír Picolo	Desmate sem autorização	3.927,60
Cancelado		
Orivaldo Schwarte	Desmate e queimada sem autorização e em área de preservação	94.262,40
Alcír Luiz Pivetta	Desmate sem autorização	1.963,80
João Carlos Bombonato	Desmate e queimada sem autorização	1.309,20
Ido Kothe	Desmate e queimada sem autorização	1.900,80
Aldemar Antonio Cosma	Desmate e queimada sem autorização	1.963,80
Antonio Ori Toqueto	Desmate sem autorização em área não permitida	9.164,40
Selvino Leismann	Desmate e queimada sem autorização	3.142,08
Arnaldo Miguel Funegalli	Desmate sem autorização	1.047,36

folha verde

Uma publicação da Organização Jornalística Integração Ltda. - CGC - 24763666/0001-60

DIRETORES:
- Vera Terezinha Faccin Carpenedo (Jornalista - RP: 5399)
- Valmor Carpenedo

COLABORADORES:
Arte: Mário Silvestrini e Rubem Haas
Saúde - Dra. Telma S.T. Buchalla
Esporte: Pedro Paulo Primão
Agropecuária: EMATER/MT-LRV

*Matérias e artigos assinados são de inteira responsabilidade da pessoa que assina.

ENDEREÇO:
Rua 17 - quadra 27 lote 14 - próximo ao Bradesco - CEP 78.455 - Lucas do Rio Verde - MT.
Impresso: Gráfica



AUTO ELÉTRICA NISSEI

WAPSA



WAPSA

RUA 23 - LUCAS DO RIO VERDE - MT.

"Lucas Certeza de Progresso"

O PREFEITO Kothrade FAZ UM RELATO DO SEU PRIMEIRO ANO DE GESTÃO.

Janeiro de 1989. Tendo esse slogan como meta e como principal arma a vontade de executá-lo, o prefeito Werner Haroldo Kothrade e sua equipe entraram no desconhecido dos caminhos de um município que estava recém ensaiando seus primeiros passos.

A caminhada deste primeiro ano foi difícil? Certamente. Mas quem irá responder a esta pergunta e a outras relacionadas ao primeiro ano de sua administração é o próprio prefeito Kothrade.

FOLHA VERDE : Passado o primeiro ano do seu mandato, as suas metas de trabalho foram fortalecidas ou o senhor acha que as dificuldades podem tê-las enfraquecido?

KOTHRADÉ - Enfrentamos um ano muito difícil, mas isto não nos enfraqueceu, mesmo porque iniciamos nosso mandato com o município carente de tudo, ou quase tudo e hoje já podemos apresentar um saldo positivo para a nossa população. Podemos até enumerar algumas das nossas realizações:

- Construção de uma quadra de esportes na escola Dom Bosco, com recursos da Prefeitura Municipal; 2 - Construção



Inauguração da quadra de esportes da Dom Bosco no dia 7 de setembro de 89

ção de 14 bueiros em diversas estradas do interior; 3 - Aquisição de dois grupos geradores, por intermédio do Governo do Estado, com capacidade de 375KWA cada; 4 - Construção da Central telefônica, com recursos da Prefeitura e da Comunidade, já que o dinheiro arrecadado com a taxa de inscrição dos usuários não foi suficiente para a construção da Central e foi preciso desembolsar dos cofres da Prefeitura; 5 - Construção da Escola Imaculada Conceição no setor 10 e Escola Irmão Miguel Abi na linha 21, com recursos provenientes da Prefeitura e Governo do Estado; 6 - Aquisição de

dois aparelhos de ar condicionado; 7 - Construção da Creche Menino Jesus, obra que está em fase de acabamento e que contou com a participação da comunidade, através de várias entidades beneficiárias; 8 - Aquisição de um tanque, que possibilitou molhar as ruas durante o período da seca; 9 - Aquisição de 350 cadeiras escolares, cursos do Governo do Estado; 10 : Instalação de um canal de TV (Bandeirantes); 11 - Construção do Parque de Exposições Municipal; 12 - Reforma nas Escolas José de Alencar, Eça de Queirós e término da construção da Escola Angelo Nadin.

Estas são apenas algumas realizações de nosso primeiro ano de mandato Poderíamos citar muitas outras melhorias que foram conseguidas para o município.

FOLHA VERDE - E a aquisição de máquinas e veículos para o Município, como se deu?

KOTHRADÉ - Ainda durante nossa campanha para a Prefeitura de Lucas do Rio Verde obtivemos do Governo do Estado, através do deputado José Lacerda, a promessa de ajuda na aquisição das máquinas. Desse modo, conseguimos em forma de comodato (empréstimo gratuito), de dois caminhões caçamba e uma patrula. Com recursos da Prefeitura Municipal adquirimos um caminhão cargo-caçamba, uma pá carregadeira, um Del Rey ano 89 e uma pampa ano 89.



FOLHA VERDE - Que outras conquistas o senhor destacaria no seu primeiro período administrativo?

KOTHRADÉ - A princípio nós procuramos dar prioridade à educação tendo por meta não deixar um só aluno sem aula. Nesse sentido é procuramos também pagar os salários dos professores sempre em dia, bem como dos demais funcionários.

Além das realizações que citamos podemos destacar outras conquistas, como a documentação dos lotes rurais, o que foi uma luta que empreendemos desde o início do nosso mandato; a construção da Delegacia de Polícia, que também teve uma participação da Prefeitura e da Comunidade; a extensão da rede de energia elétrica até a cidade nova e a regularização dos lotes urbanos.

FOLHA VERDE - O senhor falou na extensão da rede de energia elétrica até a cidade nova. Está prevista a extensão de rede também ao bairro Menino Deus (até a Retilucas). Os moradores daquele bairro estão de certa forma revoltados porque, segundo eles, as obras já deveriam ter iniciado em dezembro e até agora não teve indício de que seja executada. O que o senhor teria a dizer a esses moradores, principalmente agora que o horário da energia elétrica foi estendido para 18 horas?

KOTHRADÉ - A ampliação de horário não depende da CEMAT e sim do DNAEE (Departamento Nacional de Água e Energia Elétrica), que é um órgão federal que subsidia o óleo diesel. Estávamos aguardando esta ampliação desde o iní-



A passeata que comemorou o aumento de horário de duração da energia elétrica. (17.01.90)

cio do nosso mandato, quando enviamos um ofício fazendo esta reivindicação.

Quanto à extensão de rede até o clube Seriema estava realmente prevista para iniciar em dezembro ou início de janeiro. Houve um atraso mas os moradores podem ficar tranquilos que logo a energia estará chegando lá.

FOLHA VERDE - Prefeito, sabemos que existem algumas melhorias, principalmente na área urbana, previstas para este ano. Uma delas é o asfaltamento das avenidas. Como se dará isto?

KOTHRADÉ - Nossa idéia era de termos



**Supermercado
PATO BRANCO**

PARA MELHOR SERVIR A SUA FAMÍLIA

VERDURAS DIRETO DO CEASA

O MELHOR ATENDIMENTO

O MELHOR PREÇO E TAMBÉM

PANIFICADORA E CONFEITARIA

— LUCAS DO RIO VERDE

AV. RIO GRANDE DO SUL



As Melhorias

iniciado o asfaltamento das avenidas já em 89, mas isso não foi possível, porque a primeira idéia de contratar uma firma para executar a obra era inviável. Precisamos buscar outra maneira de empreender esta melhoria, ainda não sabemos qual é, mas acharemos a saída.

Minha assessoria está fazendo um levantamento e tão logo este trabalho estiver concluído reuniremos a Comunidade para discutir o assunto.

FOLHA VERDE - Outro aspecto a ser ressaltado é o da arborização da cidade. O senhor tem uma palavra a esse respeito?

KOTHRADÉ - A arborização da cidade é uma obra que está em andamento e visa embelezar nossa cidade. Cerca de 3000 mudas de árvores serão plantadas. Ainda dentro deste plano de embelezamento da cidade está prevista a arrumação dos acessos de nossa cidade e a abertura de uma avenida paralela à BR.

FOLHA VERDE - Na área de Assistência Social, tem algum ponto a destacar?

KOTHRADÉ - Ao assumirmos não havia e nosso município qualquer infra-estrutura na área social e muitas coisas nós tivemos que adaptar. Conseguimos desenvolver um bom trabalho com a assistência às pessoas carentes, transporte de doentes a Cuiabá e distribuição de alimentos. Mas nossa principal realização neste setor é a construção do prédio para a creche Menino Jesus, na cidade Nova, que possui uma área construída de 250m² e nos custou aproximadamente 500 mil cruzados novos.

FOLHA VERDE - Prefeito, vamos falar um pouco do Governo do Estado. Como foram as relações do Município com o Estado em 89?

KOTHRADÉ - Nós sempre tivemos um bom relacionamento com os vários órgãos estaduais e do governador Bezerra conseguimos muitas coisas a ponto de podermos nos considerar um município privilegiado, graças ao reconhecimento do Governador pelo apoio que recebeu aqui quando candidato ao Governo

do Estado.

Do Governo Estadual nós conseguimos verbas para a construção de escolas, auxílio para a construção da creche, doação de máquinas, além da instalação de vários órgãos estaduais, como o INDEA, e, mais recentemente, o banco BEMAT.

Vale lembrar que só o valor das máquinas doadas pelo Governo Estadual representa mais do que a arrecadação do ICM do Município em 89.

O governador Bezerra sempre demonstrou um grande interesse pelo social, e seu Governo sempre esteve voltado para o pequeno, os marginalizados. Infelizmente, por falta de comunicação entre o Estado e os Municípios muitas informações de importantes realizações do Governo ficam no anonimato, o povo não fica sabendo. Existe outro detalhe que a política (e eu estou aprendendo isso), é um jogo bastante difícil, existem interesses de grupos e isso faz com que muitos órgãos estaduais continuem sendo dirigidos por pessoas de outros grupos políticos que não os ligados ao Governador. Temos o exemplo da TELEMAT, da LBA, do INCRA, etc. Assim também muitas coisas deixam de ser feitas, ou conseguidas, por questões políticas.

Podemos citar um exemplo. Temos acompanhado a luta do Governador para liberação do linhão, que depende do Governo Federal, através da ELETRONORTE e até agora não há nada de concreto a este respeito. Mais recentemente o Governador manteve contato com o Governo do Pará visando a construção do asfalto na Br 163 até Santarém.

Relações Políticas

FOLHA VERDE - O senhor falou em política e nós vamos continuar falando em política, porque, afinal, este ano teremos eleições para governador, deputados federais, estaduais e senadores. O senhor já decidiu se irá apoiar alguém e quem irá apoiar para deputado?

KOTHRADÉ - Embora eu tenha sido eleito por um partido político, eu não sou um político, sou um administrador dos bens públicos. Por isso é que quando se trata de apoio político a algum candidato eu deixo a decisão para o Diretório Municipal do meu partido. O ideal seria que nós pudéssemos encontrar um candidato de consenso na região e formássemos um movimento suprapartidário para elegê-lo em defesa dos interesses da região, mas a decisão eu deixo para o diretório.

FOLHA VERDE - Agora vamos falar um pouco daqueles "críticos" que estão sempre achando que o Prefeito não fez nada. O que o senhor diria a estas pessoas?

KOTHRADÉ - Já fizemos um relato das



A festa do primeiro aniversário do Município e a realização da 1ª EX-POLUCAS.

nossas principais realizações. Todas elas estão aí para ser vistas por todos aqueles que quiserem. Em nosso primeiro ano de mandato procuramos atender basicamente as prioridades, além de manter em dia a folha de pagamento. Nossa preocupação nunca foi a de realizar obras faraônicas mas a de fazer aquilo que a comunidade realmente está necessitando.

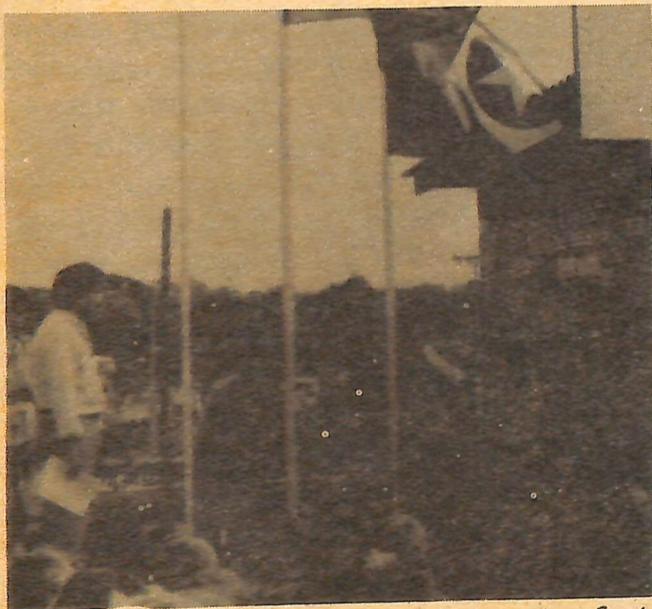
AS CRÍTICAS

FOLHA VERDE - Um assunto que gerou polêmica neste mês de janeiro foi referente à cobrança dos terrenos paralelos à BR. O senhor gostaria de declarar alguma coisa a este respeito?

KOTHRADÉ - A Câmara aprovou uma Lei que deu à Prefeitura autonomia para vender os referidos terrenos. A mesma Lei designou também uma comissão para avaliar e estabelecer o valor dos lotes. A comissão se reuniu com a Prefeitura e decidiu o preço que julgou compatível com a capacidade dos interessados em manter os lotes. Muitas pessoas não aceitaram esta decisão e estão "jogando pedras" contra a Prefeitura. Entendemos que tais pessoas não querem ver o desenvolvimento de nossa cidade, pois o dinheiro que iremos arrecadar com a venda destes terrenos será aplicado exclusivamente em benefícios para a população urbana, como abertura de uma avenida paralela à BR, arborização e aquisição de caminhão para recolhimento de lixo. São melhorias importantes e necessárias que deveremos empreender no perímetro urbano e gostaríamos que certas pessoas fossem um pouco mais compreensivas quanto a estas necessidades e que procurassem cumprir com a sua parte para então poder criticar.

FOLHA VERDE - Prefeito, existem moradores reclamando de que lhes foi cobrada carta de ocupação dos lotes onde já residem e de que tal cobrança não seria legal, pois no momento em que a Prefeitura for escriturar estes terrenos irá cobrar novamente. Como é esta história?

KOTHRADÉ - A Prefeitura não está cobrando carta de ocupação. A Prefeitura decidiu emitir carta de ocupação como uma forma de regularizar a situa-



Boas relações com o Governo do Estado garantiram algumas conquistas...

Drogaria Brasil

TUDO EM MEDICAMENTOS PARA
BEM SERVIR O POVO LUQUENSE

Av. Mato Grosso
Lucas do Rio Verde - MT -

ARQUITETURA E URBANISMO

DENISE C. ZOTTIS
ARQUITETA

PROJETO E EXECUÇÃO

RUA 10 S/N
LUCAS DO RIO VERDE - MT

OS APOIOS

ção irregular deixada pelo INCRA, em que, muitas vezes, um lote possuía até três donos. O que está sendo cobrado quando da emissão da carta de ocupação é o alinhamento e demarcação das divisas dos lotes (que a Prefeitura paga ao topógrafo), o ITBI (Imposto de Transferência de Bens Imóveis), e taxa de expediente. O valor do imposto está baseado na unidade de valor estabelecido pelo Código Tributário do Município, aprovado pela Câmara. Vale dizer, ainda que o alvará de construção também é gratuito.

FOLHA VERDE - O senhor já respondeu a várias perguntas. Existe ainda algum ponto que o senhor gostaria de destacar?

KOTHRADÉ - Gostaria de agradecer a todas as pessoas que somaram conosco em nosso primeiro ano de mandato: à comunidade que apoiou ou criticou nossas medidas, à Câmara, que sempre procurou desenvolver um trabalho conjunto, visando acima de tudo o desenvolvimento do Município; aos deputados que nos respaldaram com sua força política a nível de contatos com órgãos estaduais e federais, em especial ao sub-secretário de Agricultura, Argeus Ortiz e ao amigo Nilso Basso, que sempre nos recebeu muito bem e conduziu com interesse e competência as nossas questões a nível de Governo do Estado



Destacamos no dia 12.39 o casamento de Narciso Schmidt e Berenice Berti.

Aniversariou - no dia 11 de janeiro a redatora deste jornal. Vera Faccin Carpenedo.

Aniversariou - no dia 25 de janeiro Adelino H. Faccin.



Aniversariou - no dia 21 de janeiro completando dois

aninhos. Vanessa T. Stona. filha de Pélvio e Lourdes Stona

Sociais

JANEIRO

- 01-Jacira Bombonato
- 01-Victorino Vignaga
- 01-Walerio Paim
- 02-Marcia Rejane Tolo
- 03-Millianna Romancini
- 03-Sirlei Fátima Romancini
- 04- Alan M. Romio
- 05-Vicente Weber
- 07-Jorge Antonio Andretta
- 07-Oducia Ferraz
- 08-Gelsi S. Palá Peixoto
- 10-Zelavir Mocellin
- 10-Salete Buganello
- 11-Dolores Pink
- 12-Vilson Di Domenico
- 13-Vitorio Gabriel Ganzer
- 13-Adelar Novello
- 13-Leonidio Oka
- 14-Eli Capitania Betella
- 14-Edibaldo Roos
- 15-Enio Mantelli
- 16-Atail Sales
- 16-Olavio Fiorin Filho
- 17-Paulo Roberto de David
- 17-Zanete Nadin Papini
- 17-Geraldo Ottoboni
- 17-Maria Elizabeth K. Huber
- 17-Alfredo Tabile
- 17-Vilmar Tavares
- 17-Giovani Cunha Gonzatti
- 20-Salete J. Disegna
- 20-Maria Faria de Abreu
- 21-Rosemary Rodrigues
- 22-Dulcelene T. Vieira
- 22-Aljira Hujar
- 24-Oldemar Duzger
- 23-Antonio Durichello
- 23-Roseli J. Ratzluff
- 24-Francis Di Domenico
- 25-Daniele Fernanda Wemmer
- 25-Marly Tereza Cavalaro
- 26-Leo Pasquati
- 26-Francisco Rokembach
- 27-Elenara K. Giroto
- 29-Eliane Hoffmann
- 29-Maria Rita de Abreu
- 30-Sonia Lima
- 30-Rosalina Pivetta Tabile
- 31-Mauro Franco
- 31-Sadi L. Tabile



Aniversariou no dia três de fevereiro o garotinho Steiver Kasluhin Verardi. Filho de Pedro José Verardi e Ivanir Verske Verardi.

Garota Destaque Folha Verde



Ela é morena dos olhos verdes, mede um metro e sessenta e cinco. É do signo de virgem e tem 14 anos. Para quem não a conhece, nós informamos: É Chaiana Carla Garcia, filha do vereador Sebastião Garcia Costa e de Marilaidé Cardoso Garcia. Natural de Toledo, no Paraná, Chaiana estuda na 8ª série da Escola Estadual Dom Bosco. Ela adora a vida, sua juventude, gosta de esportes, de música e de conhecer lugares novos. Sua religião é a católica e a mensagem que ela deixa é: "Honestidade e personalidade juntas fazem do jovem um grande cidadão".



Aniversariou - no dia 21 de fevereiro Henrique Garcia Costa, filho de Sebastião Garcia Costa e Marilaidé Cardoso Garcia.

CARTÓRIO DE REGISTRO CIVIL E TABELIONATO

PROCLAMAS - Faço saber que pretendem casar-se:
- Adão Ramos e Aida Machado Torres;
- Claudinei Lazarino e Cerenilda Mare Bez;
Se alguém souber de algum impedimento, oponha-o na forma da Lei.

BIOCLÍNICA
LABORATÓRIO
DE ANÁLISES CLÍNICAS
DR. ROBERTO CHIARELLA GODOY
AV. Mato Grosso, Cidade Nova - L.R.V. - MT.



OVETRIL

BR163 KM 677 - Lucas do Rio Verde - MT.

CLUBE DE MÃES VOLTA A SE REUNIR EM FEVEREIRO COM NOVA DIRETORIA

SERIEMA EXCLUI SÓCIOS

A Sociedade Esportiva Recreativa e Cultural Serriema afastou do quadro social, por determinação estatutária, os sócios portadores dos seguintes títulos:

180 - 210 - 177 -
167 - 159 - 155 -
150 - 148 - 017 -
122 - 176 - 161 -
171 - 027 - 146 -
067 - 007 - 024 -
157 - 166 - 163 -
014 - 152 - 123 -
164 - 158 - 154 -
026 - 031 - 178 -
016 - 175 - 173 -
174 - .

Esses 34 sócios foram afastados por estarem em atraso com o pagamento das mensalidades e das chamadas de capital. O estatuto prevê a exclusão de associados que não cumprem as suas obrigações para com o Clube.

A diretoria explica que no caso dos associados excluídos várias oportunidades foram dadas para os mesmos se colocarem em dia com os pagamentos, o que não ocorreu.

A diretoria está informando também aos sócios que as obras das piscinas estão paradas devido às chuvas e a própria falta de pagamento das mensalidades por parte de muitos sócios.

O valor que o Clube tinha a receber dos sócios em atraso até o dia 30 de janeiro era de NCz\$. 193.083.00. Como as mensalidades são cobradas com base no salário mínimo, hoje esse valor já é outro.

É importante e o próprio presidente, Nelson Zanarella Lembra isso - que os associados paguem as suas mensalidades para que o Clube possa concluir as obras que irão beneficiar todo o quadro social.

Em dezembro último as mães que fazem parte do Clube de Mães de Lucas do Rio Verde elegeram a nova diretoria da Entidade, para atuar no decorrer deste ano.

Ao empossar a nova diretoria, as mães que entregaram o cargo apresentaram um relatório das atividades desenvolvidas no decorrer de 1989, que consistiu em vários eventos e promoções, todos com objetivos sociais.

Em maio a diretoria da Igreja Nossa Senhora de Fátima aceitou ceder a cozinha ao Clube de Mães para que a Entidade a utilizasse no baile promovido pela Paróquia. Esta promoção rendeu ao Clube de Mães NCz\$422,00, arrecadação esta dividida com a creche Menino Jesus (50%).

Na festa do Município (em agosto) o Clube de Mães uniu-se à Casa da Amizade, Rotary Clube e à diretoria da Creche e montou uma barraca de comensais e bebidas, cujo lucro foi todo revertido em benefício da Creche Menino Jesus.

Além das promoções o Clube de Mães, com o apoio e colaboração da extensionista da Emater, Rosângela Luccini, realizou cursos de pintura em tecido nas modalidades "molde vazado" e "mão livre". Outro curso realizado foi o de culinária, que ensinou o preparo de pratos para o dia a dia, além de uma variação e



norme sobre a utilização da mandioca (aipim) na cozinha e o aproveitamento das frutas para o preparo de compotas e geleias.

O Clube de Mães realizou a feira de roupas usadas, ocasião em que contou com o apoio das associadas e de muitas pessoas da comunidade. As roupas foram vendidas a preços simbólicos que variaram de NCz\$ 1,00 a 15,00. O dinheiro arrecadado foi utilizado para a manutenção do Clube e 20% do mesmo repassado à Creche Menino Jesus.

Mas não foi só a creche quem recebeu ajuda do Clube de Mães. Também a Escola Angelo Nadin recebeu colaboração do clube por duas ocasiões, em promoções organizadas pelo grupo de senhoras que dirigia e organizava as promoções da escola na época: Rosa Maria Trs Bagini, Marili Da Pra Lanzarin, Marilei Pegorini, Salete Buzanello.

A diretoria do Clube de Mães que deixou o cargo em dezembro era composta das seguintes pessoas: Renata Boaskevis, Maurice Piccini, Ma-

ria José Andrade, Rosa Maria Trs Bagini, Edith Presntes, Ermide Pandolfi, que ocupavam, respectivamente, o cargo de presidente, vice, 1ª secretária, 2ª secretária, 1ª tesoureira e 2ª tesoureira.

São essas pessoas que estiveram à frente do Clube de Mães durante o ano de 89 e no dia da transição de cargo disseram ter muito a agradecer às associadas que sempre se fizeram presentes aos encontros e nunca mediram esforços para que o objetivo do Clube fosse alcançado.

Os agradecimentos foram estendidos também à EMATER, através de sua extensionista à Associação Comunitária que conseguiram as mudas para a cerca viva do terreno do Clube de Mães, aos funcionários da CEMAT, Cláudio Delavi e Eurides Boaskevis que fizeram a instalação da luz e concluíram a instalação da água na casa do Clube, trabalho este feito em horas de folga; à Prefeitura Municipal e em especial ao Prefeito que sempre mostrou-se pronto a ajudar

em todas as ocasiões que o Clube solicitou colaboração. Agradeceram, enfim, a todas as pessoas não mencionadas e que de alguma forma ajudaram a Entidade.

O objetivo do Clube de Mães é ajudar e servir a quem precisa. Foi com este espírito que a antiga diretoria trabalhou e se despediu, passando o cargo e a responsabilidade à diretoria que assumiu. É também para este espírito de fraternidade e solidariedade de que as sócias do Clube de Mães estão conclamando outras pessoas a também fazer parte da Entidade para somar forças e desenvolver um trabalho melhor em favor das pessoas mais carentes da comunidade.

Falando em nome da diretoria que entregou o cargo, Renate Boaskevis desejou à nova diretoria uma gestão de muito sucesso e se colocou à disposição para tudo o que for necessário com relação à Entidade.

"Deixamos o cargo, que muito nos honrou, mas não deixamos o Clube, pois é através dele que a nossa pequenina colaboração, somada às demais, fará com que possamos ajudar a quem precisa" - disse Renata, que finalizou deixando um Feliz 1990 a todos os leitores do Folha Verde.

A nova diretoria do Clube de Mães, que começará seu trabalho no final de feve-

reiro, está composta assim: Presidente - Rosa Maria Trs Bagini; Vice - Ivone Liz; 1ª Secretária - Claci da Silva; 2ª secretária - Ivanez Giacomin; 1ª tesoureira - Marili Dal Pra Lanzarin; 2ª tesoureira - Marilaide Garcia.

LEIA, ASSINE

e ANUNCIE

FOLHA VERDE

FOLHA VERDE CLASSIFICADOS

VENDE - SE

Uma calculadora Olivetti Suma Prima "20" manual.

Tratar na redação deste Jornal.

Uma Calculadora Olivetti Multisoma "20" elétrica, 110 e ou 220 Tratar neste Jornal.

Vende-se um terreno na Cidade Nova Tratar neste Jornal.

Vende-se uma máquina seca de roupas Semi nova Tratar neste Jornal.

Vende-se uma casa bem localizada, Centro Residencial próximo escolas e todo comércio, com água e luz Tratar FOLHA VERDE

Vende-se um Consórcio de Motocicleta modelo CG faltando apenas duas prestações.

Tratar neste Jornal.

Vende-se um Terreno em Varzea Grande, documentado.

Tratar neste Jornal.

PARANÁ

ONDE VOCE CONSTRÓI ECONOMIZANDO

AV. PRINCIPAL S/N EM FRENTE AO B. DO BRASIL

MATERIAIS DE CONSTRUÇÃO

Cooperlucas Amplia Suas Dependências

No início de janeiro a COOPERLUCAS realizou, no salão paroquial, em Lucas do Rio Verde, uma confraternização que contou com a presença do representante do Banco do Brasil José Guin, gerente da agência de Diamantino e Rafael Cioli. A diretoria e o quadro social da COOPERLUCAS também participaram.



Na abertura o presidente Ermes Fumagalli ressaltou a importância para a Cooperativa, da ampliação de sua infraestrutura: - "Este financiamento que ora está sendo assinado dará o impulso que a Cooperativa necessita, tornando-a mais forte e mais eficaz".

Referindo-se ao trabalho desenvolvido pela nova diretoria (que ainda não completou um ano de mandato), Ermes destacou que ao assumir a diretoria, juntamente com os demais companheiros, entre eles o vice, Neri Artman a Cooperlucas contava com 164 associados e chedou ao final de dezoito

de 89 com 274 associados. Outro ponto destacado pelo presidente foi o de que em 1988 foram repassados aos cooperados 4.000 toneladas de fertilizantes e 11.500 sacos de sementes. Já em 1989 foram repassados 12.000 toneladas de fertilizantes e 60.000 sacos de sementes, numa demonstração clara

de que o associado voltou a acreditar na Cooperativa e que ela precisa ampliar suas dependências para um melhor atendimento a seus associados.

O presidente Ermes Fumagalli destacou também a importância do Banco do Brasil, na pessoa de José Guin: - "neste aspecto foi sumamente importante a presença do Banco do Brasil que, como agente repassador dos recursos do PRODECERII (Programa para o Desenvolvimento do Cerrado), nunca mediu esforços para torná-lo realidade".

O presidente do Conselho Fiscal da COOPERLUCAS, Mário Eugê-



nio Gioto também destacou a importância do projeto - "O projeto de ampliação da unidade armazenadora da COOPERLUCAS é mais uma vitória do esforço e união dos agricultores, diretoria e funcionários da COOPERLUCAS. É necessário continuarmos juntos. Só assim crescemos e venceremos as etapas que estão por vir" - ressaltou Mário Eugênio.

O projeto prevê a execução de moegas de recebimento, secador, silos graneleiros, escritório central, refeitório,

residências e alojamento para funcionários.

Com a ampliação, a Cooperativa deverá aumentar sua capacidade de secagem de 120 ton/hora para 180ton/hora.

Vale lembrar que apesar de todas as dificuldades vividas em 89 principalmente no setor agrícola, oriundas da crise financeira que afeta todo o país, a COOPERLUCAS conseguiu dar um salto, graças à meta estabelecida pela nova diretoria de realizar um trabalho sério e com competência.



AGRADECIMENTO

O vereador Sebastião Garcia Costa, através do Folha Verde, está agradecendo o apoio que o povo luquense prestou ao Legislativo e ao Executivo Municipal no decorrer de 1989 e almeja a todos um 1990 de muito sucesso e prosperidade.

Profª Maria Geni é Empossada Oficialmente

Respondendo interinamente pela direção da escola Estadual Dom Bosco desde que foi eleita, em novembro, a professora Maria Geni Bess tomou posse, oficialmente, no dia 02 de janeiro, na Delegacia Regional de Educação e Cultura de Diamantino, pelas mãos da Delegada de Ensino, Edna Martins de Oliveira.

Maria Geni manifestou o desejo de realizar um bom trabalho durante o período que estiver na direção da Dom Bosco. E conta para isso com um quadro de professores de alto nível, considerado um dos melhores do Estado.

Quanto às metas de trabalho a nova diretora disse que pretende realizar um trabalho conjunto com as supervisoras. Um ponto que, segundo ela, deverá merecer atenção

especial são as turmas de 5ª série (comumente apontadas como problema, principalmente por problemas disciplinares). Estas turmas merecerão um acompanhamento especial por parte da direção e professores.

Maria Geni falou também da ampliação que está sendo feita no prédio escolar, com mais duas salas. Uma, segundo ela, será utilizada como sala de vídeo, já que a escola foi brindada através do Banco do Brasil e Fundação Roberto Marinho, com um aparelho de videocassete. A outra sala tem a finalidade de abrigar a biblioteca, embora no momento será utilizada como sala de aula para funcionamento de uma turma de 2º ano, 2º Grau diurno. Outra meta da diretora é implantar, já este ano, outra turma de pré-escolar.

MÁRIO EUGÊNIO É CANDIDATO A DEPUTADO



O agricultor e empresário Mário Eugênio tem sido o candidato preferido pelos agricultores da região. É grande a adesão por parte dos líderes regionais a sua candidatura.

Mário Eugênio tem defendido uma candidatura única para conseguir colocar um representante na Assem-

bléia Legislativa - "A região precisa de um representante que lute pelos interesses de todos e não apenas de grupos isolados." argumenta Mário Eugênio.

Esperamos que isso aconteça realmente, para que Lucas e a região não fiquem marginalizadas a nível estadual.



CAMPO BOM

ACAMPO BOM tem sementes de milho e sorgo, Herbicidas, inseticidas e formicidas, Graxas e lubrificantes.

A CAMPO BOM Tem tudo para sua lavoura.

END.: Rua Três, 411-Fones: 544-1631e -1434

Telex: 65-5283 Cep 78255-Sorriso-MT.

Filial: Rod. BR163- KM 680-Lucas do Rio Verde-MT

MORADORES DO 'MENINO DEUS' RECLAMAM POR MELHORIAS

"É grande a nossa lista de esperanças" - desabafa Carmelindo Daronch, um dos líderes de moradores do Bairro Menino Deus, nas ruas onde ainda não chegaram as melhorias básicas: água e luz, e, possivelmente não chegará também o telefone, já que os fios telefônicos vão passar pelos mesmos postes da energia elétrica.

E é justamente a energia a maior briga dos moradores daquele bairro no momento.

Segundo Carmelindo, desde novembro os moradores estão pagando os carnês para extensão da rede de energia elétrica até o Clube Seriema, o que beneficiaria a todos os moradores que residem naquele extremo da cidade.

Em novembro a Prefeitura Municipal, tendo da CEMAT a promessa de

que a extensão de rede seria iniciada logo, desde que a Prefeitura e Comunidade concordassem em pagar 80% da obra, reuniu os interessados e acertou que a Prefeitura entraria com 30%. Os moradores concordaram em pagar os outros 50% e a CEMAT entraria com 20% e a obra seria iniciada em dezembro.

Acontece que chegamos ao final de janeiro e os moradores não viram ainda sinal de que a obra será iniciada.

A Prefeitura Municipal distribuiu na última semana cópia de uma carta da CEMAT, comunicando que está sendo feita a licitação da obra, que por sua vez deverá ser iniciada na segunda quinzena de fevereiro.

O secretário de Finanças do Município, Jacir Bombonato explica que o atraso é da CEMAT que só em janeiro fez a licitação da sua parte. Ele também solicita aos contribuintes que paguem as suas parcelas pois, conforme explica, só 10% dos moradores estão com seus carnês em dia.

Já Carmelindo Daronch acha que a Prefeitura e a CEMAT deveriam iniciar pelo menos o cumprimento da sua parte para os moradores voltarem a acreditar que a energia realmente chegará até eles. - "O pessoal está descren-

te e esta é a razão principal de não estar pagando. Se pelo menos os postes tivessem sido colocados os moradores se animariam de novo e voltariam a pagar suas parcelas, do contrário o percentual de 10% de pagantes pode até baixar" - afirma Carmelindo.

Ele levantou também o problema destes mesmos mo-

radadores não terem ainda o "privilegio" da rede de água, uma vez que a SESP estendeu a rede somente até a caixa d'água. Aliás - observa Carmelindo - só a água que sobra na caixa e corre para fora daria para suprir a necessidade de todos os moradores que estão sem água no bairro Menino Deus.



Em dezembro, assinatura de convênio com a Secretaria de Educação para a construção de seis salas de aula, no valor de R\$ 240.000,00.

Em dezembro, reunião promovida pela Associação Comercial e Indústria de Lucas do Rio Verde, visando esclarecer com relação ao recolhimento de ICM.



Em janeiro, a presença do professor Ávila, presidente do Partido dos Trabalhadores no Estado de Mato Grosso, ocasião em que, em Lucas do Rio Verde, reuniu líderes e simpatizantes do PT.

REGISTRAMOS



Em dezembro, a entrega de uma nova viatura para a Polícia Local, pelo secretário de segurança do Estado, Vilário Bozer Neto.



Em dezembro, a formatura de mais uma turma do 2º Grau da Escola Estadual de 1º e 2º Graus Dom Bosco. Os formandos, que viajaram a Camboriu (Santa Catarina), no último dia 31, estão agradecendo às pessoas e empresas que possibilitaram a excursão, em especial ao Prefeito Municipal e ao Secretário de Educação do Estado, Jamil Araújo e a Jaime Seiti Fujii e sua esposa, Rosa A. N. Fujii.



Com protesto o desrespeito das pessoas que ainda não se conscientizaram da necessidade de preservar as riquezas naturais e continuam sujando córregos e riachos...

Nosso registro de protesto e condenação também para o "bando" de irresponsáveis que, no final do ano, quebraram vários vidros na escola Dom Bosco. Quem praticou tal ato de vandalismo, por certo ainda não aprendeu que uma escola é patrimônio da comunidade e todos temos o dever de mantê-la e preservá-la e nunca o direito de destruí-la.

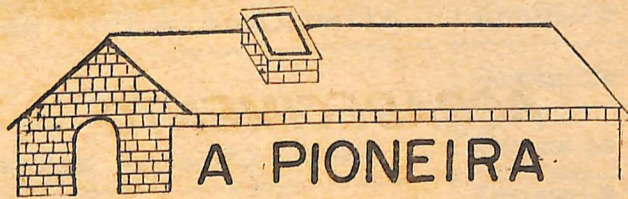
INDEA COMUNICA

A INDEA - Unidade Local de Execução do Indea de Lucas do Rio Verde, através de seu chefe médico veterinário, Eduardo Vinhais, comunica aos senhores pecuaristas que está sendo feito um trabalho de cadastramento, visando a defesa sanitária animal neste município.

Esta defesa é feita através de vacinações periódicas com o objetivo de prevenir nossos rebanhos das principais doenças infecto-contagiosas (aftosa, brucelose, raiva, carbúnculo sintomático).

O INDEA pede aos pecuaristas que compareçam ao INDEA local para regulamentação da ficha sanitária de seus rebanhos.

MATERIAIS DE CONSTRUÇÃO



AV. RIO GRANDE DO SUL, 1922 - CEP 78867
LUCAS DO RIO VERDE - MT

ESCRITÓRIO DE COMPRA: FONE (065) 361-1005
AV. CARMINDO DE CAMPOS, 179 COXIPÓ - CUIABÁ - MT



AGROFERTIL S.A.
ADUBOS
AGENTE - LUMAQ

LUCAS DO RIO VERDE - MT